

Programme de 2^e cycle - Maîtrise en ingénierie - Concentration génie mécanique
Avec mémoire (1542)

ÉTAPE 1

REPLIR LE FORMULAIRE DE CHOIX DE DIRECTION

Vous devez **obligatoirement** en début de programme, avoir un directeur de recherche, soit, un professeur habilité qui assume seul, ou avec un codirecteur de recherche, la responsabilité de la direction de votre recherche.

Lors de la 1^{re} session

**Choix de
direction**

ÉTAPE 2

REPLIR VOTRE PLAN GLOBAL D'ÉTUDES

Ce plan représente le cheminement prévu dans votre programme. Il comporte l'ensemble de vos cours, votre projet de recherche, le calendrier de vos activités, les modalités de votre inscription, etc.

Lors de la 1^{re} session

**Plan global
d'études**

ÉTAPE 3

REPLIR LE FORMULAIRE DE CHOIX DE SUJET

En début de programme, vous devez choisir un sujet de recherche et joindre un résumé de celui-ci (1 page maximum). Votre sujet doit être approuvé par votre directeur / codirecteur de recherche.

Lors de la 2^e session

**Choix de
sujet**

ÉTAPE 4

EFFECTUER LE COURS OBLIGATOIRE GIA6036 – MÉTHODOLOGIE DE LA RECHERCHE

Connaître les différentes approches de la recherche en génie. Apprendre à concevoir, à organiser et à mener à terme un projet de recherche.

Entre la 1^{re} et 3^e session

**Méthodologie
de la recherche
et séminaire**

ÉTAPE 5 ET 6

EFFECTUER LE DÉPÔT INITIAL ET FINAL DE VOTRE TRAVAIL DE RECHERCHE

Vous devez effectuer le dépôt initial de votre travail de recherche **avant la date de fin de vos études.**

Entre la 5^e et la 9^e session

**Dépôt initial et
dépôt final
Mémoire**

→ [LIEN VERS LES FORMULAIRES À REMPLIR :](#)

Formulaire de choix de direction, Plan global d'études et Formulaire de choix de sujet

PROGRAMME DE 45 CRÉDITS

15 crédits de cours (5 cours, dont 1 obligatoire) + 30 crédits pour le travail de recherche (mémoire).

COMMENT LES FRAIS (\$) DE SCOLARITÉ SONT-ILS APPLIQUÉS?

11,25 crédits chargés, chaque session, durant les **4** premières sessions, pour un total de **45** crédits. Peu importe le nombre de cours choisis par session, c'est un tarif fixe. À partir de la 5^e session : vous devez payer les frais d'inscription en *recherche/rédaction/correction* pour chaque session jusqu'à votre diplomation.

INSCRIPTION EN CONTINUE

Aux cycles supérieurs, vous êtes tenu de vous **inscrire chaque session, même l'été**, et ce, jusqu'à votre recommandation au diplôme (*cette consigne ne s'applique pas si vous bénéficiez d'un congé d'inscription*). Si vous omettez de vous inscrire à une session, vous serez **exclu** de votre programme. Les étudiants internationaux, possédant un **permis d'études/CAQ**, doivent obligatoirement s'inscrire à **temps complet**. Il est également très important de ne pas attendre à la dernière minute pour renouveler votre permis/CAQ, car les délais peuvent être longs et si vos documents ne sont plus valides, **le Registrariat ne pourra pas vous diplômer**.

DURÉE DES ÉTUDES

La durée des études à temps complet est calculée sur **9 sessions**. Comme dans l'exemple ci-dessous, un étudiant qui est admis à l'hiver 2023 a jusqu'à la fin de la session d'automne 2025 pour terminer sa maîtrise. L'étudiant peut terminer **avant** (entre la 5^e et la 9^e session), comme **après**, en demandant une prolongation maximale de 3 sessions suivant sa date de fin, ce qui l'amène à un total de **12 sessions**.

Maîtrise en ingénierie-concentration génie mécanique (avec mémoire) (1542)

DADI: Baccalauréat en génie mécanique (7947)

Admission: Hiver 2023

État du dossier: Actif

Moyenne cumulative: 0

Crédits totaux de scolarité acquis: 0 / 15

Crédits réguliers facturés du programme: 11,25 / 45

Session de fin des études prévue : Automne 2025

La session de fin des études peut varier selon votre régime d'inscription.

POUR ÊTRE EN MESURE DE VOUS INSCRIRE À VOTRE PROCHAINE SESSION, VOUS DEVREZ :

- Avoir acquitté la dette de la session en cours (prendre note que le délai de traitement du paiement peut prendre jusqu'à 10 jours ouvrables);
- Avoir remis vos formulaires obligatoires soit : choix de direction, choix de sujet et plan global d'études;
- Posséder un permis d'études/CAQ (pour les étudiants internationaux), valide jusqu'à la fin de la session d'inscription.

INFORMATIONS IMPORTANTES

CHEMINEMENT – MAÎTRISE

Programme de 2^e cycle - Maîtrise en ingénierie - Concentration génie mécanique
Avec mémoire (1542)

CHOIX DE COURS

Les étudiants qui s'inscrivent à temps complet paient **11.25 crédits** par session, et ce durant **4 sessions**. Le nombre de cours suivi par session n'influence pas la facture. L'étudiant peut suivre 1, 2 ou 3 cours par session (3 crédits par cours), jusqu'à son total de 15 crédits. Un montant supplémentaire vous sera facturé si vous faites un ou des cours en surplus (reprise d'un cours après son abandon après la date de remboursement, reprise d'un cours échoué, cours fait en surplus). Le nombre de crédits de cours est de **15 crédits**, soit **1 cours** obligatoire et **4 cours** optionnels (à choisir selon vos intérêts de recherche).

Session	Facturation régulière Crédits réguliers facturés du programme: 45 / 45						Facturation supplémentaire Crédits totaux de scolarité acquis: 16 / 15					Fact. supp. Hp et appoint		Créd. total facturé session (A + B + C)
	Initialisation	Acquis inclus (transfert et repiquage)	Total pgm.	Selon régime	Ajustement	Total session (A)	Initialisation	Acquis inclus (transfert, repiquage, exemption et intégration)	Total suivi et acquis	Inscription	Excédentaire (B)	Créd hors pgm a facturer (C)		
20203	-	-	11,25	11,25	-	11,25	-	0	7	7	0	0	11,25	
20211	-	-	22,5	11,25	-	11,25	-	0	10	3	0	0	11,25	
20212	-	-	33,75	11,25	-	11,25	-	0	13	3	0	0	11,25	
20213	-	-	45	11,25	-	11,25	-	0	13	0	0	0	11,25	
20221	-	-	45	11,25	-	0	-	0	16	3	1	0	1	
20222	-	-	45	11,25	-	0	-	0	16	0	0	0	0	
20223	-	-	45	0	-	0	-	0	16	0	0	0	0	

DESCRIPTION DU PROGRAMME

Les activités offertes dans le programme permettent de préparer les étudiants plus spécifiquement à une carrière de spécialiste de recherche et de développement dans les trois secteurs suivants du génie électrique : électronique industrielle, électrotechnique, micro et nanosystèmes. Les activités du programme permettent de former des spécialistes qui pourront développer conjointement des algorithmes et architectures micro et nanoélectroniques pour offrir des solutions efficaces dans diverses applications en télécommunications, en mesure, en commande automatique et autres domaines.

→ [FICHE COMPLÈTE DU PROGRAMME ICI](#)

RÈGLEMENT DES ÉTUDES DE DES CYCLES SUPÉRIEURS

En début de programme, nous vous invitons à lire attentivement le [règlements des études](#).

INFORMATIONS IMPORTANTES

CHEMINEMENT – MAÎTRISE

Programme de 2^e cycle - Maîtrise en ingénierie - Concentration génie mécanique
Avec mémoire (1542)

CHOIX DE DIRECTION

Vous devez remplir votre **formulaire de choix de direction de recherche** avant la fin de votre **1^{er} trimestre d'inscription**.

Faire signer votre formulaire de choix de direction par votre directeur et codirecteur, s'il y a lieu, et transmettez celui-ci au commis de cycles supérieurs au moins **2 semaines avant la fin de votre 1^{er} trimestre**.

Si vous omettez de transmettre votre formulaire de choix de direction dans le délai prévu vous ne pourrez pas procéder à votre 2^e inscription et serez **exclu** de votre programme.

→ [FORMULAIRE DE CHOIX DE DIRECTION À TÉLÉCHARGER ICI](#)



Choix de la direction de recherche

Formulaire utilisé pour : Choisissez un élément: **de la direction de recherche**

IDENTIFICATION DE L'ÉTUDIANT(E)

Nom :	Prénom :
Code permanent :	
Programme d'études :	Code de programme :

CHOIX DE LA DIRECTION DE RECHERCHE

Nom de la directrice, du directeur :
Département :
Institution et département si autres que l'UQTR :
Pourcentage des crédits si le directeur de recherche est de l'UQTR :
Nom de la codirectrice, du codirecteur (s'il y a lieu) :
Département :
Institution et département si autres que l'UQTR :
Pourcentage des crédits si le codirecteur de recherche est de l'UQTR :

Signature étudiant (e)		Date
Signature directeur/directrice de recherche		Date
Signature codirecteur/codirectrice de recherche		Date
Signature direction de programme (ou substitut)		Date
Signature directeur/directrice du département		Date

Dans le cas d'une modification du choix de la direction de recherche :

Nom de l'ancien(ne) directeur/directrice de recherche :

Signature ancien(ne) directeur/directrice de recherche	Date
--------------------------------------------------------	------

Distribution des copies : Comité de programme, étudiant, directeur de recherche, codirecteur de recherche, directeur de département, Bureau du registraire et Service des ressources humaines
Décanat des études, Novembre 2018

ÉTAPE 1 : CHOIX DE DIRECTION

CHEMINEMENT – MAÎTRISE

**Programme de 2^e cycle - Maîtrise en ingénierie - Concentration génie mécanique
Avec mémoire (1542)**

PLAN GLOBAL D'ÉTUDES

L'objectif du **plan global d'études** est de vous permettre de planifier votre cursus scolaire et vous servir de guide afin de bien réaliser votre inscription aux différents cours au fil de votre cheminement. Il sera réévalué annuellement et pourra, par le fait même, être modifié.

Il doit être **rempli avec l'aide de votre directeur** et codirecteur de recherche et validé par leurs signatures.

Ainsi, vous devrez déterminer dans ce document :

- Le moment des inscriptions aux cours obligatoires et optionnels. **ATTENTION** : certains cours se donnent seulement à la session d'automne ou d'hiver. Il faut donc en tenir compte dans votre cheminement;
- Si votre mémoire sera par articles scientifiques ou classique;
- La langue de rédaction du mémoire. (*L'utilisation de l'anglais est possible, mais requiert une autorisation du Décanat des études, après recommandation du comité de programme*);
- Si les évaluations seront trimestrielles ou annuelles (*Ce point est à discuter avec votre directeur de recherche*).

Si possible, votre **plan global d'études** doit être complété et envoyé à votre directeur de recherche **au cours de votre 1^{re} session**. Si vous êtes dans l'impossibilité de le faire, sachez que vous devez remettre votre plan global d'ici **la fin de votre 2^e trimestre d'inscription**.

Lorsque dûment rempli et signé, vous devez faire parvenir votre plan global d'études au commis de cycles supérieurs et ce, 2 semaines avant la fin de votre 2^e session.

Si vous ne transmettez pas votre plan global d'études dans le délai prévu vous ne pourrez pas procéder à votre 3^e inscription et serez **exclu** de votre programme.

➔ [GABARIT DU PLAN GLOBAL D'ÉTUDES À TÉLÉCHARGER ICI](#)

PLAN GLOBAL D'ÉTUDES – MAITRISE (FORMULAIRE)	
A- PROGRAMME	
CODE DU PROGRAMME	
NOM DU PROGRAMME	
DIRECTION DE PROGRAMME	
B- IDENTIFICATION DE L'ÉTUDIANT ET DE LA DIRECTION DE RECHERCHE	
NOM DE L'ÉTUDIANT	CODE PERMANENT
DIRECTEUR DE RECHERCHE	CODIRECTEUR DE RECHERCHE
TRIMESTRE D'ADMISSION	RÉGIME D'ÉTUDES
DURÉE MAXIMALE D'ÉTUDES	

C-CHOIX DE COURS (vous pouvez ajouter des lignes au tableau)

Pour les cours hors établissement, l'étudiant doit compléter une demande d'études hors établissement via le lien suivant : [CRÉPUQ](#).

Exigences : OB : cours obligatoire, OP : optionnel, CO : complémentaire, AP : appoint

Noter : Les cours hors-programmes, les cours d'appoint, les cours échoués, les cours repris, les cours abandonnés avant la date de remboursement sont facturés à l'étudiant en sus de son programme. Les cours visés par une RAC ne sont pas remboursés, mais l'étudiant est exempté de les suivre.

SIGLE	CRÉDITS	TITRE DU COURS	TRIMESTRE	DÉSIGNATION D'INGÉNIERIE (OB, OP, CO, AP)	ÉTABLISSEMENT

ÉTAPE 2 : PLAN GLOBAL D'ÉTUDES

CHEMINEMENT – MAÎTRISE

**Programme de 2^e cycle - Maîtrise en ingénierie - Concentration génie mécanique
Avec mémoire (1542)**

CODE	COURS OBLIGATOIRE (3 crédits)	ÉTÉ 2023	AUTOMNE 2023	HIVER 2024
GIA6036	<u>Méthodologie de la recherche</u>			Lundi 19 h à 22 h
	COURS OPTIONNELS (9 à 12 crédits)			
GMC1033	<u>Conception et modélisation en ingénierie II</u>			Lundi 8 h 30 à 11 h 30 et mercredi 15 h 30 à 18 h 30
GMC1038	<u>Conception et fabrication de pièces en matériaux plastiques et composites</u>			Jeudi 15 h 30 à 18 h 30
GMC6001	<u>Modélisation, simulation, optimisation et commande des systèmes dynamiques</u>			Lundi 9 h 30 à 11 h 30
GMC6002	<u>Modélisation avancée du comportement des matériaux et assemblages</u>			Horaire à déterminer
GMC6003	<u>Études spécialisées en génie mécanique I</u>			Horaire à déterminer
GMC6004	<u>Études spécialisées en génie mécanique II</u>			Horaire à déterminer
	COURS COMPLÉMENTAIRES (0 à 3 crédits) Avec l'approbation écrite de votre directeur et du responsable du programme			

HORAIRE DES COURS : ÉTÉ – AUTOMNE 2023 / HIVER 2024

CHEMINEMENT – MAÎTRISE

**Programme de 2^e cycle - Maîtrise en ingénierie - Concentration génie mécanique
Avec mémoire (1542)**

Vous devez remplir votre **formulaire de choix de sujet** et joindre **un résumé** de celui-ci (1 page maximum). Si possible, complétez et envoyez ce formulaire à votre directeur de recherche **au cours de votre 1^{re} session**.

Si vous êtes dans l'impossibilité de le faire, sachez que la remise de ce formulaire doit s'effectuer **avant la fin de votre 2^e session d'inscription**.

Si vous ne faites pas approuver votre sujet de recherche dans les délais prévus, vous serez incapable de vous inscrire à votre 3^e session et serez **exclu** de votre programme.



Choix du sujet de recherche

Formulaire utilisé pour : **Choix initial du sujet de recherche**

IDENTIFICATION DE L'ÉTUDIANT(E)

Nom :	Prénom :
Code permanent :	
Programme d'études :	Code de programme :

CHOIX DU SUJET DE RECHERCHE

Titre du travail :

*Joindre la description sommaire du travail de recherche (maximum une page)

Signature étudiant(e)		Date
Signature directeur/directrice de recherche		Date
Signature direction de programme (ou substitut)		Date

Lorsque dûment rempli et signé, vous devez faire parvenir votre formulaire de choix de sujet au commis de cycles supérieurs pour signature du directeur du CPCS et pour le dépôt officiel du formulaire à votre dossier étudiant.

[**GABARIT DU FORMULAIRE DE CHOIX DE SUJET À TÉLÉCHARGER ICI**](#)

ÉTAPE 3 : CHOIX DE SUJET

CHEMINEMENT – MAÎTRISE

Programme de 2^e cycle - Maîtrise en ingénierie - Concentration génie mécanique
Avec mémoire (1542)

COURS GIA6036 – MÉTHODOLOGIE DE LA RECHERCHE

Les différentes approches de la recherche selon les objectifs, les objets d'étude, les types de données ou de traitement et analyse critique de chacune. Processus de recherche en ingénierie : cadre théorique, cueillette et traitement des données, interprétation et rapport de recherche. Outils d'analyse statistique : échantillonnage, tests d'hypothèse, estimation, analyse de la variance, analyse factorielle.

FORMATION - ACCÈS AUX LOCAUX

La formation **SIMDUT** en ligne, est obligatoire pour accéder aux locaux et travailler dans les laboratoires à l'UQTR. [Elle est accessible ICI.](#)

La formation **sécurité en laboratoire** est également obligatoire pour travailler dans les laboratoires de l'université. [Elle est accessible ICI.](#)

SÉMINAIRE

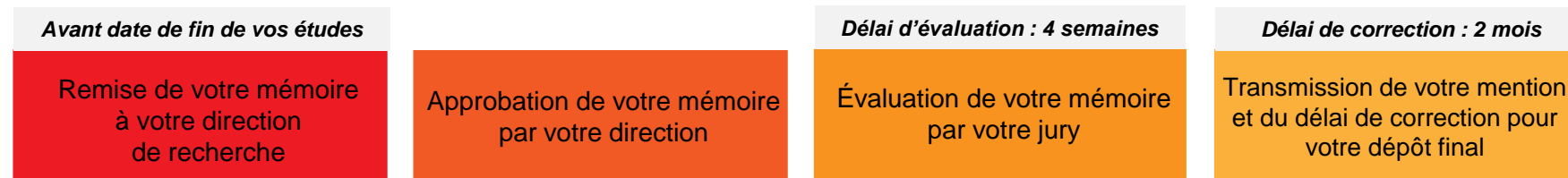
Pour le programme 1542, il n'y a pas de cours de séminaire. Par contre, votre directeur de recherche peut quand même vous demander de **présenter l'avancement de vos travaux** et assister aux séminaires organisés par le Comité de programmes de cycles supérieurs. Ces présentations ont lieu 1 à 2 fois par année, soit en novembre, février et/ou mai.



ÉTAPE 4 : COURS OBLIGATOIRE ET SÉMINAIRE DE RECHERCHE

Programme de 2^e cycle - Maîtrise en ingénierie - Concentration génie mécanique Avec mémoire (1542)

DÉPÔT INITIAL DE VOTRE MÉMOIRE



Vous devez être inscrit à la session en cours au moment du dépôt initial, avoir une moyenne cumulative égale ou supérieure à **2.5** et avoir terminé le **2/3** des crédits de cours du programme.

Quand vous êtes prêt à effectuer votre **dépôt initial**, faire parvenir votre mémoire par courriel à votre directeur pour approbation. Il communiquera avec vous advenant des corrections à effectuer à votre mémoire et/ou acceptera le dépôt initial. Une fois approuvé, la commis transmet votre mémoire et la fiche d'évaluation à vos évaluateurs. Le délai d'évaluation est de **4 semaines**.

Lors de la réception de toutes les évaluations, la commis vous envoie la synthèse des évaluations et la **mention** qui vous a été accordée. Vous avez par la suite **2 mois** pour effectuer les corrections à votre mémoire.

Votre directeur de recherche doit former votre jury comprenant **3 évaluateurs** :

- Directeur OU codirecteur (Pas les 2);
- 1 évaluateur externe au département;
- 1 autre évaluateur (sans restriction).

MODÈLE DE RÉDACTION – MÉMOIRE :

- [MODÈLE ICI](#)
- [Gabarit page titre et page de présentation membres du jury](#)

Prendre note que vous devez obligatoirement respecter la mise en forme de la page de présentation de votre mémoire (page 1) ainsi que de la page de présentation de votre jury (page 2).

ÉTAPE 5 : DÉPÔT INITIAL DE VOTRE MÉMOIRE

**Programme de 2^e cycle - Maîtrise en ingénierie - Concentration génie mécanique
Avec mémoire (1542)****DÉPÔT FINAL DE VOTRE MÉMOIRE**

Lorsque vous avez terminé vos corrections (*délai maximal de 2 mois*), vous devez faire parvenir votre mémoire final par courriel à votre directeur pour approbation. N'oubliez pas que vous devez être inscrit à la session en cours et que votre CAQ/permis d'études doit être valide jusqu'à votre diplomation.

LICENCE DE DROIT D'AUTEUR

La commis vous fera parvenir votre licence de droit d'auteur. Vous devez remplir votre [licence de droit d'auteur](#), la signer et la retourner par courriel à la commis aux cycles supérieurs. N'oubliez pas de faire signer vos **coauteurs** s'il y a lieu! Pour être valide, la licence doit être **signée à la main** et numérisée ou en insérant une image de votre signature. *Du texte « tapé au clavier » n'est pas valide comme signature.*

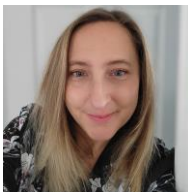
DOCUMENTS À FOURNIR :

- Votre mémoire en PDF
- [Votre licence de droit d'auteur](#)

Prendre note que les dossiers de diplomation doivent passer à la prochaine **Commission des études**. Vos documents officiels (attestation de fin d'études et relevé de notes officiel) vous parviendront après cette commission. Si vous avez besoin de vos **documents officiels rapidement**, vous pouvez en faire la demande en ligne sur le [site du Registrariat](#).

Suite à l'approbation de votre dépôt final par votre directeur et à la réception de la licence de droit d'auteur dûment remplie et signée, la commis fait signer la lettre de dépôt final au responsable du programme. Tous ces documents sont déposés à votre dossier étudiant. C'est le **Registrariat** qui effectue les dernières vérifications et qui émet votre **recommandation au diplôme**. Vous recevrez à ce moment-là un avis par courriel confirmant votre diplomation.

ÉTAPE 6 : DÉPÔT FINAL MÉMOIRE



→ **Commis aux cycles supérieurs**
Marie-France Bolduc / Poste 3901
Local 2425 Léon-Provancher
resp.cycles.sup.ingenierie@uqtr.ca



→ **Secrétaire de direction**
Véronique Gaudreault / Poste 3907
Local 1416 Léon-Provancher
secretariat.geniemecanique@uqtr.ca



→ **Responsable du programme 1542**
Prof. Lotfi Toubal / Poste 3970
Local 1401 Léon-Provancher
resp.cycles.sup.ingenierie@uqtr.ca



→ **Directeur du département**
Prof. Luc Laperrière / Poste 3955
Local 1416-B, Léon-Provancher
Luc.Laperriere@uqtr.ca

 [Bottin des professeurs](#) / [Site Internet du département](#)

 [Page Facebook - École d'ingénierie](#)

 [Page Facebook - Département de génie mécanique](#)

 [Site Internet de l'École d'ingénierie](#)



→ **Directeur de l'École d'ingénierie**
Prof. Kodjo Agbossou/ Poste 3911
Local 2427, Léon-Provancher
Kodjo.Agbossou@uqtr.ca



DES QUESTIONS?

SITES À CONSULTER	QUI CONTACTER?
Abandon d'un programme	crmultiservice@uqtr.ca
Admission	Formulaire en ligne
Aide à l'emploi	emploi@uqtr.ca
Année préparatoire / Mise à niveau	annee.preparatoire@uqtr.ca
Arrivée tardive	futurétudiant@uqtr.ca
Assurances	etudiants.internationaux@uqtr.ca
Attestation d'études	Formulaire en ligne
Attestation d'inscription	Formulaire en ligne
Bourses	bourses.dde@uqtr.ca / bourses.universitaires@uqtr.ca
Bureau des diplômés	diplome@uqtr.ca
Bureau des relations internationales	bri@uqtr.ca
Calendrier universitaire	
Collation des grades	relations.publiques@uqtr.ca
Décision d'admission	crmultiservice@uqtr.ca
Diplomation	gdd@uqtr.ca
Études hors établissement – BCI	Formulaire en ligne
Futurs étudiants internationaux	etudiants.internationaux@uqtr.ca



DES QUESTIONS?

SITES À CONSULTER	QUI CONTACTER?
Frais de scolarité	carefinances@uqtr.ca
Étudiants internationaux	Formulaire en ligne
Immigration	futurétudiant@uqtr.ca
Imprimerie	Formulaire en ligne
Inscription à vos cours	gdd@uqtr.ca
Permis d'études et VISA	futurétudiant@uqtr.ca
Plainte	protectrice.universitaire@uqtr.ca
Prolongation des études	Formulaire en ligne
Reconnaisances des acquis	info.rac@uqtr.ca
Registrariat	crmultipleservice@uqtr.ca
Règlement des études de cycles supérieurs	
Relevé de notes	crmultipleservice@uqtr.ca
Révision de notes	Direction.Registraire@uqtr.ca
Service d'aide – Orientation	service.orientation@uqtr.ca
Service de psychologie	service.psychologie@uqtr.ca
Service de santé	sae.sante@uqtr.ca
Support informatique (STI)	depannage.etudiant@uqtr.ca