

CRI 2024 - Présentation des résultats étudiants

6 juin 2024 - Université du Québec à Trois-Rivières

Trois occasions
d'encourager
les étudiants

- 1 9h45 - 10h15 > Grande pause d'avant-midi
Dans le hall d'entrée principal
- 2 13h15 - 14h00 > Lors du Bloc C
Présentations en rafale
- 3 14h - 14h45 > Grande pause d'après-midi
Dans le hall d'entrée principal

Affiches - Résultats étudiants 1er & 2e cycle

Impacts des motifs de consommation sur la consommation d'alcool et de cannabis durant la pandémie COVID-19

Lorane Brière

Comparaison entre individus de différentes identités de genre utilisant les machines à sous électroniques : une revue de la portée

Ève-Sophie Pelletier

Utilisation d'internet par les adultes canadiens durant la COVID-19

Geneviève Martel-Brosseau

Décrire les facteurs influençant la formation des policiers du Québec en matière de santé mentale et de dépendances

Christina Caouette

Les pratiques de jeux de hasard et d'argent avant et pendant la pandémie COVID-19 : Une revue de la portée

Katerine Lehmann

Les facteurs associés à l'influence du biais d'excès de confiance au sujet des substances psychoactives chez les avocats

Émilie Pouliot

Explorer la perception subjective de l'impact d'une expérience hallucinogène sur la consommation d'alcool

Léandre Sabourin

L'influence de la relation amoureuse sur la consommation d'alcool des jeunes femmes de minorités sexuelles : Résultats préliminaires d'une étude qualitative.

Maude-Alexandrine Bousquet

Affiches - Résultats étudiants 3e cycle

Profil psychologiques d'adolescents québécois ayant augmenté leur consommation d'alcool durant la pandémie de la COVID-19

Louis-Philippe Bleau

« J'aurais pas pu ne pas te faire confiance » : La place du kinésologue dans la pratique d'activité physique chez les personnes ayant un trouble de l'usage de substance

Florence Piché

Facteurs de changement dans le processus des parents accompagnant leur enfant adulte ayant une dépendance aux drogues: un modèle préliminaire

Alexis Beaulieu-Thibodeau

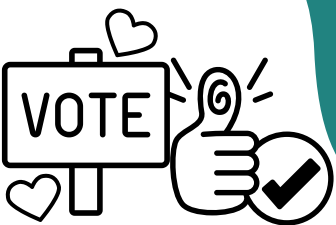
Facteurs associés à l'utilisation problématique d'Internet chez les adolescents et adolescentes avec un TDA/H: résultats préliminaires

Lucie Barabé

Jeux vidéo et la consommation de cannabis : Une revue de la portée

Émilie Jobin

Lors de la grande pause en après-midi, pensez à voter pour votre présentation préférée!
C'est le moment de choisir le « Coup de coeur du public ».



Horaire des parcours des présentations en rafale des résultats étudiants

Les étudiants travaillent fort et afin d'encourager la diffusion de leurs résultats, le comité organisateur propose une nouveauté cette année. Un circuit de présentations en rafale est prévu afin de permettre à ceux qui le désirent d'assister à plusieurs présentations rapides des résultats étudiants. Chaque étudiant a une période de 4 à 5 minutes pour présenter ses résultats, suivie d'1 à 2 minutes de questions.

Un description de chaque présentation est disponible aux pages 13 à 17 de ce programme.

Parcours des résultats étudiants de 1e et 2e cycle

Local à venir

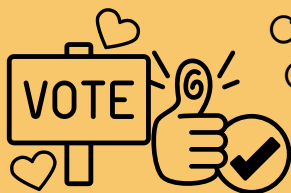
- 13h17** Impacts des motifs de consommation sur la consommation d'alcool et de cannabis durant la pandémie COVID-19 (Lorane Brière)
- 13h23** Comparaison entre individus de différentes identités de genre utilisant les machines à sous électroniques : une revue de la portée (Ève-Sophie Pelletier)
- 13h29** Utilisation d'internet par les adultes canadiens durant la COVID-19 (Geneviève Martel-Brousseau)
- 13h35** Décrire les facteurs influençant la formation des policiers du Québec en matière de santé mentale et de dépendances (Christina Caouette)
- 13h41** Les pratiques de jeux de hasard et d'argent avant et pendant la pandémie COVID-19 : Une revue de la portée (Katerine Lehman)
- 13h47** Les facteurs associés à l'influence du biais d'excès de confiance au sujet des substances psychoactives chez les avocats (Émilie Pouliot)
- 13h53** Explorer la perception subjective de l'impact d'une expérience hallucinogène sur la consommation d'alcool (Léandre Sabourin)

Les résultats de «L'influence de la relation amoureuse sur la consommation d'alcool des jeunes femmes de minorités sexuelles : Résultats préliminaires d'une étude qualitative» de Maude-Alexandrine Bousquet ne sera pas présentée.

Parcours des résultats étudiants de 3e cycle

Local à venir

- 13h18** Profils psychologiques d'adolescents québécois ayant augmenté leur consommation d'alcool durant la pandémie de la COVID-19 (Louis-Philippe Bleau)
- 13h26** « J'pouvais pas ne pas te faire confiance » : La place du kinésiologue dans la pratique d'activité physique chez les personnes ayant un trouble de l'usage de substance (Florence Piché)
- 13h34** Facteurs associés à l'utilisation problématique d'Internet chez les adolescent.e.s avec un TDA/H : résultats préliminaires (Lucie Barabé)
- 13h41** Facteurs de changement dans le processus des parents accompagnant leur enfant adulte ayant une dépendance aux drogues : un modèle préliminaire (Alexis Beaulieu-Thibodeau)
- 13h49** Jeux vidéo et la consommation de cannabis : Une revue de la portée (Émilie Jobin)



C'est l'occasion de voter pour votre présentation préférée!
C'est le moment de choisir le « Coup de coeur du public ».

Trouvez le bulletin de vote dans le hall d'entrée lors de la grande pause d'après-midi.

CRI 2024 - Présentation des résultats étudiants

6 juin 2024 - Université du Québec à Trois-Rivières

Trois occasions
d'encourager
les étudiants

- 1 9h45 - 10h15 > Grande pause d'avant-midi
Dans le hall d'entrée principal
- 2 13h15 - 14h00 > Lors du Bloc C
Présentations en rafale
- 3 14h - 14h45 > Grande pause d'après-midi
Dans le hall d'entrée principal

Affiches - Résultats étudiants 1er & 2e cycle

Impacts des motifs de consommation sur la consommation d'alcool et de cannabis durant la pandémie COVID-19 (Lorane Brière)

L'objectif est d'examiner comment les motivations d'un individu à consommer de l'alcool ou du cannabis sont associées à l'évolution de leur consommation durant la pandémie de la COVID-19. Nous nous basons sur un sous-échantillon des participants (n = 1113) qui ont répondu à un questionnaire sur l'impact du numérique dans la consommation pendant la pandémie. Nos hypothèses sont que la consommation d'alcool et de cannabis devrait augmenter en période de COVID-19. Également, que les motivations de socialisation et de conformisation seront associées à une diminution de la consommation d'alcool et de cannabis, Tandis que les motivations d'adaptation et d'amélioration seront associées à une augmentation de la consommation d'alcool et de cannabis. Les analyses sont présentement en cours.

Projet réalisé dans le cadre du cheminement Honor en psychoéducation.

Comparaison entre individus de différentes identités de genre utilisant les machines à sous électroniques : une revue de la portée (Ève-Sophie Pelletier)

Dans la littérature scientifique, les machines à sous électroniques (MAS) sont reconnues comme l'un des jeux de hasard et d'argent les plus populaires et risqués (Williams et al., 2021b ; Williams et al., 2021a). Leur accessibilité est évidente, puisqu'elles sont présentes dans les casinos, les bars, en plus de connaître une rapide expansion en ligne. Cela est préoccupant, car elles sont associées à des problèmes de santé mentale, des dommages financiers, ainsi qu'à des problèmes relationnels (Delfabbro, 2019). Le genre est souvent étudié comme un facteur de risque des jeux de hasard et d'argent et c'est pourquoi l'objectif de cette revue de la portée est de recenser les connaissances scientifiques actuelles sur les individus jouant aux MAS et leur différente identité de genre. Plusieurs bases de données académiques (par exemple, CINAHL, Embase, MEDLINE, PsycINFO) ont été utilisées afin de dénombrier les écrits scientifiques actuels. Plusieurs mots-clés reliés au genre et aux MAS ont été utilisés. Le modèle PRISMA pour les revues de la portée (PRISMA-ScR; Tricco et al., 2018) fut utilisé pour assurer une bonne qualité méthodologique. Les études empiriques, publiées en français ou en anglais, ainsi que révisées par les pairs seront incluses dans la revue. Après avoir examiné les titres et les résumés (n = 89954), la révision des textes intégraux (n = 45) est en cours. Les résultats seront sur l'affiche et discutés lors de la présentation.

Utilisation d'internet par les adultes canadiens durant la COVID-19 (Geneviève Martel-Brosseau)

Les modifications des habitudes de vie engendrées par la COVID-19 ont induit des transformations significatives dans les pratiques d'utilisation d'internet. Ce contexte est même venu amplifier ses aspects problématiques en exacerbant la prévalence de l'utilisation problématique d'internet à travers plusieurs pays. Le but de cette étude était de dresser un portrait de l'utilisation d'internet des adultes au Canada ainsi que de sa probable utilisation problématique durant la pandémie. Nous cherchions également à comprendre l'impact qu'a eu la COVID-19 sur l'utilisation d'internet des Canadiens en tenant compte des différentes activités en ligne, du genre et de l'âge. Cette étude descriptive s'inscrit dans la section quantitative d'une plus large étude pancanadienne visant à recueillir des données sur les habitudes de consommation d'internet des joueurs de jeux Free-to-Play (F2P) et de jeux de hasard et d'argent (JHA). Un total de 3 974 adultes canadiens ont répondu au questionnaire en ligne comprenant des éléments sociodémographiques, des informations sur l'utilisation d'internet pendant la pandémie, ainsi que la version abrégée de l'échelle d'utilisation compulsive d'internet (CIUS-5). Durant la pandémie, 4,7 % de la population adulte canadienne avait une utilisation problématique d'Internet, avec une prévalence accrue observée chez les femmes et les jeunes adultes de 18 à 25 ans. Les femmes et les jeunes adultes rapportent également une augmentation du temps passé sur différentes activités en ligne, ainsi qu'un spectre plus large d'impacts tant négatifs que positifs découlant de la pandémie significativement plus élevée que les hommes et les autres tranches d'âge (26-34, 35-49, 50-64, 65 et+). Les variables sociodémographiques, l'intensification de l'usage d'Internet durant la période de la COVID-19, ainsi que l'ampleur des effets négatifs perçus de la pandémie ont été des prédicteurs significatifs du score obtenu au CIUS-5.

Décrire les facteurs influençant la formation des policiers du Québec en matière de santé mentale et de dépendances (Christina Caouette)

Au cours des dernières décennies, les demandes d'interventions policières en matière de santé mentale et de dépendances ont augmenté de façon importante (Cotton et Coleman, 2008; Pilon-Labrosse, 2019; Blais et al. 2019). Les organisations doivent adapter leur offre de formation initiale mais également accentuer la formation continue de leurs policiers. Peu de recherches traitent sur la formation des policiers du Québec (Vézina, 2002; Deramond et al., 2020) mais de nombreux questionnements sont soulevés par les différents acteurs en regard à cette dernière ainsi que sur l'impact qu'elle porte sur l'essence réelle du métier (Deramond et al., 2020). Afin de recueillir les opinions d'experts en matière policière au Québec, des entrevues semi-dirigées individuelles d'une durée de 60 à 90 minutes ont été menées. Une analyse thématique inductive a été réalisée. Plusieurs enjeux émanent de la mise en application d'une formation spécifique aux clientèles vulnérables. Le cursus chargé de la formation initiale, axé sur l'application de la loi, laisse peu de place à un rajout de notions psychosociales. Les organisations policières forment leurs agents en regard aux besoins du territoire, aux ressources humaines et au financement disponibles, notamment. La formation en intervention de crise, quoique pertinente, se fait sur une base volontaire et ne fait pas l'unanimité pour la majorité des policiers qui présentent davantage un profil de sécurité publique. Le poids des instances gouvernementales ne facilite pas la gestion des problématiques en amont et la collaboration entre les policiers et les intervenants sociaux est précaire, teintée d'un langage commun souvent déficitaire. L'objectif de cet essai est de mettre en lumière l'importance de la synchronicité du double mandat policier, social et de sécurité, à travers des formations en collaboration avec les différents acteurs qui gravitent autour des clientèles vulnérables.

Les pratiques de jeux de hasard et d'argent avant et pendant la pandémie COVID-19 : Une revue de la portée (Katerine Lehmann)

En mars 2020, la pandémie de COVID-19 a été déclarée comme une urgence sanitaire. Durant ce contexte pandémique, les jeux de hasard et d'argent (JHA) ont été affectés par diverses mesures de santé publique. La croissance antérieure et l'expansion rapide des JHA en ligne soulignent l'importance d'explorer les évolutions potentielles ainsi que les différences dans les pratiques des JHA avant et après le début de la pandémie, en mettant particulièrement l'accent sur les approches quantitatives. Cette revue de la portée vise à examiner la littérature scientifique existante qui a exploré les changements dans les pratiques de JHA générés par la pandémie. Suivant le processus d'Arksey et O'Malley (2005) et de PRISMA-ScR (2020), une recherche systématique a été menée sur les concepts clés : gambling, COVID-19 et pré-post. Sur les 136 articles trouvés dans 14 bases de données, 10 articles ont été inclus. Seules des études quantitatives ont été trouvées en provenance de pays occidentaux tels que la Suède, le Canada, la Suisse, la Nouvelle-Zélande et le Royaume-Uni, avec des collectes de données secondaires effectuées en 2020-2021. Les résultats révèlent des variations dans la fréquence de participation aux JHA et une augmentation significative du JHA en ligne pendant la pandémie. De plus, la revue identifie les facteurs de risque contribuant à une augmentation de la fréquence du JHA (ex. jouer aux JHA en ligne avant la pandémie ou l'ennui comme une source de stress), ainsi que des changements potentiels pendant la pandémie qui pourraient avoir intensifié les habitudes de jeu problématiques (ex. les fausses croyances liées aux JHA ou l'anxiété). Les conclusions soulignent l'importance d'explorer les changements dans les habitudes de JHA. Les variations du comportement des JHA peuvent apporter des informations cruciales afin d'accompagner les intervenants oeuvrant auprès des joueurs dans l'identification de facteurs pouvant aggraver leur problématique de JHA.

Les facteurs associés à l'influence du biais d'excès de confiance au sujet des substances psychoactives chez les avocats (Émilie Pouliot)

Il est démontré que les avocats ont tendance à avoir plusieurs biais cognitifs. Cependant, peu d'études étudient les facteurs liés à ces biais. Il est important de connaître ces facteurs afin de bien comprendre le problème dans son ensemble, et ce surtout lorsqu'on parle d'une population qui peut être plus vulnérable : judiciairisée et consommant des substances psychoactives. Cette étude a donc pour but de déterminer s'il y a des corrélations entre divers facteurs (nombre d'années d'expérience, niveau de connaissance des substances psychoactives, type d'avocat, type de substance) et la tendance des avocats à démontrer un biais d'excès de confiance au sujet des substances psychoactives. Il est prévu de recruter 350 avocats pratiquant le droit criminel au Québec. Ils passeront un questionnaire, portant sur les informations sociodémographiques ainsi qu'une tâche en ligne sur le niveau de connaissance des substances psychoactives ainsi que le biais d'excès de confiance. La relation entre chacun de ces facteurs ainsi que la tendance des avocats à manifester un biais d'excès de confiance seront examinées au travers d'une analyse de régression logistique à effet mixte. L'étude étant en cours, les résultats présentés seront préliminaires. Il est attendu qu'il y ait des facteurs qui soient associés à la probabilité des avocats d'être influencés par un biais d'excès de confiance, au sujet des substances psychoactives. Il est attendu que ces facteurs soient le niveau de connaissance des substances psychoactives ainsi que le nombre d'années de pratique. Une retombée souhaitée est de sensibiliser les avocats à leur propre biais afin qu'ils soient plus conscients que ceux-ci ont des impacts sur leur client et leur parcours au travers du système de justice. Il est aussi souhaité que cela encourage les avocats à rechercher des stratégies plus concrètes afin de mieux soutenir leurs clients qui consomment et de se sentir eux-mêmes mieux outillés à naviguer cette question complexe.

Explorer la perception subjective de l'impact d'une expérience hallucinogène sur la consommation d'alcool (Léandre Sabourin)

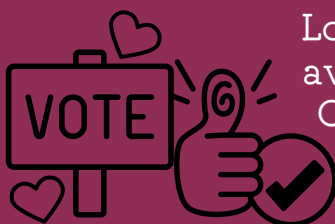
Depuis quelques années, plusieurs études ont démontré le potentiel des psychédéliques pour traiter les troubles de l'usage aux substances psychoactives (SPA). De nombreux témoignages d'individus affirment avoir réduit leur consommation de SPA, notamment l'alcool, à la suite d'une expérience psychédélique. La présente étude vise à documenter le changement dans la relation que des utilisateurs québécois de psychédéliques classiques développent face à l'alcool à la suite d'une expérience avec ces substances. L'objectif est d'analyser l'expérience subjective de personnes ayant consommé des psychédéliques classiques en utilisant un devis qualitatif et de comprendre de quelle manière ils se sont appropriés celle-ci en lien avec la consommation d'alcool. De 15 à 20 participants faisant partie de la population générale au Québec seront recrutés. Des entrevues semi-structurées de 45-60 minutes seront menées, suivies d'un questionnaire de 10-15 minutes composé de questions sociodémographiques ou portant sur la consommation d'alcool et celle de psychédéliques. Les résultats préliminaires porteront sur les thèmes qui ont émergé à la suite des éléments soulevés par les participants portant sur la relation entre leur consommation de psychédéliques et d'alcool. Ces résultats permettront de mieux comprendre les facteurs qui déterminent l'efficacité subjective d'une expérience psychédélique sur la réduction de la consommation d'alcool au sein de la population générale. Ils permettront de renseigner les intervenants des milieux communautaires spécialisés en dépendance des interactions existantes entre l'alcool et les psychédéliques. Finalement, cette étude permettra de mieux comprendre le phénomène de consommation récréative de psychédéliques et la motivation qui pousse les individus à s'adonner à la consommation de ces substances.

L'influence de la relation amoureuse sur la consommation d'alcool des jeunes femmes de minorités sexuelles : Résultats préliminaires d'une étude qualitative. (Maude-Alexandrine Bousquet)

Plusieurs études ont mis en évidence des disparités significatives en matière de santé mentale et de consommation d'alcool au sein de la population LGBTQ+. Les femmes de minorités sexuelles font face à des défis uniques, avec des taux plus élevés de consommation d'alcool et de troubles connexes que les femmes hétérosexuelles. Cependant, la compréhension des facteurs qui influent sur ces comportements, notamment l'impact de la relation amoureuse, reste limitée. Cette étude vise à explorer comment la relation amoureuse influence la consommation d'alcool chez les jeunes femmes de minorités sexuelles. L'objectif est de comprendre les expériences et les perceptions des participantes concernant l'influence de leur partenaire sur leur consommation d'alcool, ainsi que les facteurs contextuels et sociaux façonnant leurs dynamiques de consommation. Une compréhension approfondie de ces mécanismes permettrait aux intervenant.e.s de cibler efficacement les besoins de cette population et de développer des approches adaptées. Les participantes sont des femmes non hétérosexuelles, de 18 à 29 ans, en couple stable et ayant consommé de l'alcool au moins une fois au cours du dernier mois. La collecte de données est en cours, via des entrevues semi-dirigées d'approximativement 40 minutes portant sur les thèmes des expériences de consommation d'alcool dans le contexte de la relation de couple, des normes sociales, et de l'attitude du ou de la partenaire vis-à-vis de la consommation. Les données seront analysées selon une approche phénoménologique, en mettant l'accent sur la compréhension de l'expérience subjective des participantes. Ces résultats permettront d'identifier les facteurs qui influent sur la consommation d'alcool des femmes de minorités sexuelles, et aideront à guider le développement d'interventions ciblées visant à réduire les risques liés à la consommation d'alcool et à promouvoir la santé et le bien-être des jeunes femmes de minorités sexuelles.

Ces résultats ne seront pas présentés lors du parcours (Bloc C, conférence C1)

Les étudiants travaillent fort et afin d'encourager la diffusion de leurs résultats, le comité organisateur propose une nouveauté cette année. Un circuit de présentations en rafale est prévu afin de permettre à ceux qui le désirent d'assister à plusieurs présentations rapides des résultats étudiants. Chaque étudiant a une période de 4 à 5 minutes pour présenter son affiche, suivi d'1 à 2 minutes de questions.



Lors de la grande pause en après-midi, de 14h à 14h45, vous avez l'occasion de voter pour votre présentation préférée! C'est le moment de choisir le « Coup de coeur du public ».

Trouvez le bulletin de vote dans le hall d'entrée lors de la grande pause d'après-midi.

Profils psychologiques d'adolescents québécois ayant augmenté leur consommation d'alcool durant la pandémie de la COVID-19 (Louis-Philippe Bleau)

La pandémie de la COVID-19 a eu plusieurs impacts sur les adolescents, non seulement sur leur santé mentale et physique, mais également sur leur consommation d'alcool. Bien qu'ils ne soient qu'un sur dix à avoir augmenté cette consommation durant la pandémie, il pourrait s'agir chez certains d'une tentative de s'adapter aux événements anxigènes. La présente étude est la seule étude typologique venant contextualiser la situation québécoise, en plus de constater les effets potentiels de la pandémie sur la consommation d'alcool un an après son arrivée, plutôt qu'immédiatement après. C'est dans ce contexte de précarité et d'instabilité sociale que s'inscrit cette étude ayant comme objectifs 1) d'identifier les profils psychologiques parmi les adolescents ayant augmenté leur consommation d'alcool durant la COVID-19 et 2) d'identifier les différences selon plusieurs variables parmi ces profils. Un sous-échantillon de 3 105 participants, issus de l'enquête du printemps 2021 de l'étude COMPASS-Québec, a été utilisé pour cette étude. Deux profils psychologiques ont été identifiés : Moins bonne santé mentale et Bonne santé mentale. De manière générale, les adolescents ayant une moins bonne santé mentale pendant la pandémie présentaient un portrait sociodémographique défavorable, un faible soutien social, une consommation davantage fréquente et diversifiée, ainsi que des difficultés au niveau scolaire.

« J'pouvais pas ne pas te faire confiance » : La place du kinésiologue dans la pratique d'activité physique chez les personnes ayant un trouble de l'usage de substance (Florence Piché)

Le trouble de l'usage de substance (TUS) est un trouble de santé mentale complexe et a de nombreux effets sur la santé physique et mentale. Les traitements actuels manquent d'efficacité, d'une part plus 30% des gens ne terminent pas leur traitement et d'une autre 60% vont rechuter à la suite de celui-ci. L'activité physique est un traitement novateur dans la prise en charge de ce trouble. Elle permet d'avoir des effets sur les symptômes du TUS, la santé mentale ainsi que la santé physique. Cependant, implanter une telle intervention est compliqué et peu discuté dans la littérature. Notre objectif était de comprendre comment les participants d'une ressource d'hébergement en TUS percevaient une intervention en activité physique donnée par un professionnel de l'activité physique, soit un kinésiologue. Pour récolter les réponses, des entrevues semi-dirigées ont été menées à la suite d'une intervention en activité physique ainsi que des questionnaires de satisfaction. Treize personnes (4 femmes et 9 hommes) en traitement dans une ressource d'hébergement en TUS ont participé à l'entrevue. Les résultats mettent en évidence que le kinésiologue était vu comme un élément favorable à la mise en place de la pratique d'activité physique. Notamment, par le fait qu'il amenait un sentiment de sécurité vis-à-vis la pratique de l'activité physique, par ces connaissances et ces techniques en entraînement. Le kinésiologue amenait également un sentiment de confiance pour les participants, surtout pour la prévention des blessures et la prise en charge de celles-ci. Le kinésiologue serait un ajout bénéfique et nécessaire pour améliorer les habitudes de vie des personnes en traitement pour le TUS, cela permettrait la promotion de l'activité physique ainsi que la mise en place d'intervention personnalisée et spécialisée.

Facteurs de changement dans le processus des parents accompagnant leur enfant adulte ayant une dépendance aux drogues: un modèle préliminaire (Alexis Beaulier-Thidobean)

Un américain sur deux aurait un proche ayant souffert ou souffrant actuellement d'un problème de dépendance. Les membres de l'entourage (ME) d'individus ayant un problème de dépendance sont à risque de souffrir de divers problèmes, notamment de stigmatisation, d'anxiété et de dépression. L'implication des ME dans le rétablissement de leur proche permettrait d'améliorer leur propre bien-être, mais aussi d'augmenter significativement la qualité de la relation, ainsi que la motivation et le fonctionnement général de leur proche. Toutefois, les ME peuvent aussi être impliqués dans l'étiologie et le maintien des problèmes. Considérant le rôle important qu'ils peuvent jouer dans le rétablissement de leur proche, c'est tout le système relationnel qui devrait être invité à collaborer dans un processus de changement. Toutefois, très peu d'études se sont intéressées au processus de changement des ME. Une revue narrative de la littérature avait pour question : quels sont les facteurs de changement dans le processus des parents accompagnant leur enfant adulte ayant une dépendance aux drogues? La stratégie de recherche a ciblé 19 articles provenant de trois banques de données : APA PsyINFO, MEDLINE et CINAHL. Une analyse thématique a permis de développer le modèle préliminaire. 42 facteurs ont été extraits puis classés en 13 thèmes séparés en quatre catégories : 1. les facteurs de l'environnement partagé, 2. les facteurs propres aux ME, 3. à leur proche et 4. à leur relation. Les principaux programmes d'intervention considèrent généralement les ME comme un groupe homogène (c.-à-d., sans adapter l'intervention au type de relation, au type de dépendance, à la dynamique familiale, etc.) Ce modèle a le potentiel de contribuer à l'amélioration des services aux ME, notamment en considérant les ME comme un groupe hétérogène aux besoins variés et en permettant aux intervenants de cibler des objectifs thérapeutiques spécifiquement adaptés aux caractéristiques des ME en traitement.

Affiches - Résultats étudiants 3e cycle

Facteurs associés à l'utilisation problématique d'Internet chez les adolescents et adolescentes avec un TDA/H: résultats préliminaires (Lucie Barabé)

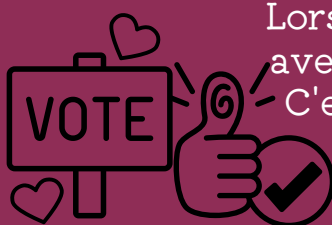
Le trouble du déficit de l'attention avec ou sans hyperactivité (TDA/H) est une condition neurodéveloppementale fréquemment associée à l'utilisation problématique d'Internet (UPI). Outre la symptomatologie du TDA/H, les difficultés psychologiques et sociales de ces jeunes peuvent également contribuer au développement d'une UPI. L'objectif de cette étude est de comprendre l'influence des facteurs sociodémographiques (sexe, âge), personnels (estime de soi, détresse psychologique, anxiété généralisée et anxiété sociale), sociaux (soutien familial, aliénation aux pairs et sentiment d'appartenance à l'école) et les habitudes de connexion (temps en ligne et selon le type d'application) sur le risque d'UPI. Cette recherche est basée sur une analyse secondaire de données obtenues en 2018 auprès de jeunes québécois scolarisés dans les écoles secondaires. L'échantillon de convenance est composé de 713 jeunes (57.1 % de garçons ; âge 14,59 ans) déclarant avoir reçu un diagnostic de TDAH par un médecin ou un professionnel de la santé. Une régression logistique binaire est réalisée pour étudier l'association entre les variables d'intérêt et le risque d'UPI. Les résultats préliminaires révèlent que s'identifier au genre masculin, avoir de plus hauts niveaux d'aliénation aux pairs, une plus grande détresse psychologique et une plus faible estime de soi augmentent le risque d'UPI chez les jeunes avec un TDA/H. Un temps de connexion plus élevé et jouer plus de 20 heures par semaine aux jeux vidéo augmentent également le risque d'UPI. Les résultats soulignent l'importance porter son attention sur la qualité des relations avec les pairs, l'estime de soi et le niveau de détresse psychologique pour comprendre l'UPI des jeunes avec un trouble du déficit de l'attention avec/sans hyperactivité.

Jeux vidéo et la consommation de cannabis : Une revue de la portée (Émilie Jobin)

La participation aux jeux vidéo et la consommation de cannabis sont deux comportements particulièrement populaires chez les adolescents et les jeunes adultes. En outre, la popularité de ces comportements et la nature sédentaire des deux comportements soulèvent un questionnement concernant la possible relation unissant les jeux vidéo et la consommation de cannabis et les potentielles conséquences psychosociales de ces comportements. L'objectif de cette étude est de documenter l'état des connaissances sur la relation unissant les jeux vidéo et la consommation de cannabis. Une revue de la portée a permis de repérer 23 articles publiés depuis l'année 2000, présentant des résultats sur la relation entre les jeux vidéo et la consommation de cannabis. Les résultats attestent de l'hétérogénéité de la littérature existante quant aux méthodes et aux mesures utilisées, ainsi que des résultats quantitatifs obtenus. Cependant les résultats des études regardant spécifiquement la consommation concurrente de cannabis en jouant aux jeux vidéo suggèrent que ceci peut être associé à une aggravation des problèmes de consommation et/ou de jeux vidéo. Cette étude est la première à documenter la littérature existante sur la relation entre les jeux vidéo et la consommation de cannabis. Étant un sujet innovateur, peu de littérature existe à ce jour en ce qui concerne la relation entre les jeux vidéo et la consommation de cannabis. Par conséquent, il est difficile de tirer des conclusions claires à ce stade-ci. Toutefois, d'une perspective clinique, il est important de reconnaître que, pour certaines personnes, les deux activités peuvent être associées et l'aggravation d'un comportement peut mener à l'aggravation de l'autre comportement. Plus d'études sur la relation entre les jeux vidéo et la consommation de cannabis sont nécessaires pour mieux comprendre ce phénomène et afin de pouvoir éventuellement mieux ajuster nos pratiques de prévention et d'intervention.

Les étudiants travaillent fort et afin d'encourager la diffusion de leurs résultats, le comité organisateur propose une nouveauté cette année. Un circuit de présentations en rafale est prévu afin de permettre à ceux qui le désirent d'assister à plusieurs présentations rapides des résultats étudiants.

Chaque étudiant a une période de 4 à 5 minutes pour présenter son affiche, suivi d'1 à 2 minutes de questions.



Lors de la grande pause en après-midi, de 14h à 14h45, vous avez l'occasion de voter pour votre présentation préférée! C'est le moment de choisir le « Coup de coeur du public ».

Trouvez le bulletin de vote dans le hall d'entrée lors de la grande pause d'après-midi.