

Traitements communs chez les rongeurs

Procédure normalisée de fonctionnement 214 (PNF-214)

Date d'entrée en vigueur :
17 juin 2020

Révision :
25 novembre 2021

CBSA-20-133-08.3
CBSA-21-141-09.1

Définitions

- AINS : Anti-inflammatoire non stéroïdien
- Réévaluation : Retour sur la condition de l'animal qui nous permet de noter les changements ou observations différentes de la situation initiale
- SID : Une fois par jour
- BID : Deux fois par jour

Matériel

Équipements

- Médicaments et traitements de support approprié
- Balance
- Pied à coulisse (« Caliper »)

Documents

- PNF appropriées :
 - PNF-114 Gestion des colonies internes de souris
 - PNF-202 Points limites chez les rongeurs
 - PNF-210 Analgésie des rongeurs
- Annexes :
 - Notation de l'état corporel (État de chair : EC, **Annexe I**)
 - Feuille de suivi de traitements et d'utilisation (**Annexe II**)
 - Formulaire traitements préautorisés (**Annexe III**)

Généralités

- Lorsque le protocole est accepté, le formulaire de traitements préautorisés sera envoyé au chercheur afin d'obtenir son autorisation pour certains traitements communs chez les rongeurs.
- Pour toutes autres conditions qui ne seraient pas notées sur le formulaire, le chercheur doit être consulté et son autorisation est requise avant la mise en place d'un traitement.
- En tenant compte de la condition de l'animal, le chercheur doit répondre dans un délai acceptable afin d'approuver le traitement. Le degré d'urgence de la situation sera communiqué à l'équipe de recherche par téléphone (situation très urgente) ou par courriel (situation moins urgente) selon le jugement du technicien en santé animale.
- Les traitements seront effectués par un technicien en santé animale de l'animalerie.
- Si la condition de santé de l'animal se détériore malgré la mise en place d'un traitement, le vétérinaire doit être consulté
- Le Carprophen (AINS) ne doit pas être utilisé chez les femelles gestantes et le vétérinaire doit être consulté avant l'administration aux femelles en lactation.
- Le suivi de l'état de santé de l'animal, le traitement et les recommandations du vétérinaire doivent être documentés rigoureusement sur la feuille de suivi de traitement et d'utilisation de l'animal (**Annexe II**).
- La **PNF- 202 Points limites chez les rongeurs** doit être respectée pour toutes conditions où l'animal a atteint un point d'intervention humaine.
- L'autorisation de l'équipe de recherche est requise pour l'euthanasie d'un animal. Il est important de noter les observations pour tout animal trouvé mort dans sa cage, trouvé moribond et euthanasié immédiatement.

Méthodes et Processus

Observations, documentation, suivi

- Les animaux sont observés quotidiennement par un technicien en santé animale.
- Dès qu'un animal présente un signe de douleur, de maladie ou une blessure, il doit être pris en charge immédiatement :
 - Faire un examen complet de l'animal malade lorsqu'une condition anormale survient;
 - Noter toutes vos observations sur la feuille de suivi de traitement et d'utilisation d'animaux (**Annexe II**);
 - Vérifier si le traitement pour cette condition est préautorisé par l'équipe de recherche (voir le formulaire traitement préautorisé à l'**Annexe III**). Contacter l'équipe de recherche pour faire approuver le traitement si celui-ci n'est pas préautorisé;
 - Pour toutes conditions autres que celles sur la liste dans cette PNF, le vétérinaire doit être consulté.
- Noter sur la feuille de suivi de traitement et d'utilisation (**Annexe II**) les informations suivantes :
 - Date de l'ouverture du cas;
 - Vos observations initiales suite à l'examen complet de l'animal (ex. : poids, hydratation, état du pelage, etc.);
 - Le traitement instauré et/ou les actions à prendre;
 - La date de la prochaine réévaluation.
- Mettre une pince sur le carton de cage de l'animal et indiquer brièvement la raison du suivi derrière le carton de cage, avec la date initiale de l'ouverture du cas.
- Lors de chaque traitement effectué, le noter sur la feuille de suivi de traitement et d'utilisation.
- À chaque réévaluation, noter les changements ou observations différentes de la condition de l'animal.
- Quand la condition est revenue à la normale et que le suivi est terminé, indiquer : « fermeture du cas ».

Contenu de la pharmacie de l'animalerie

- Argile verte
- Bio Balm
- Buprénorphine (analgésique opioïde)
- Carprophen (AINS)
- Chlorhexidine
- Crème EMLA (Lidocaïne 2,5 % et prilocaïne 2,5 %)
- Dextrose 5 %
- Flamazine
- Gel ophtalmique stérile (Optixcare)
- Gluconate de calcium injectable USP à 10 % (100 mg/mL)
- Hydrogel
- Lactate de Ringer (LRS)
- Lubrifiant
- Lutalyse (prostaglandine naturelle F2 Alpha (PGF2 Alpha ou dinoprost) 5 mg/mL)
 - Cocktail de Lutalyse (pour les femelles primipares)**
 - Lutalyse (5 mg/mL) : 0,10 mL
 - Gluconate de calcium (10 %) : 0,10 mL
 - Dextrose 5 % : 0,05 mL
 - Lactate de Ringer : 0,75 mL
- Otomax
- Oxytocine injectable, USP (20 unités USO/mL)*
 - Cocktail d'Oxytocine (pour les femelles multipares) :**
 - Oxytocine (20 USP/mL) : 0,20 mL
 - Gluconate de calcium (10 %) : 0,10 mL
 - Dextrose 5 % : 0,05 mL
 - Lactate de Ringer : 0,65 mL
- Provioline
- Saline stérile 0,9 %
- Taro-Mupirocin et/ou onguent BNP
- 3-biotic onguent ophtalmique

Traitements communs

Pour chacun des tableaux, il est important de prendre en considération les deux points suivants :

Observations : certaines des observations présentées ne seront pas nécessairement toutes observées pour chaque condition. Les observations évoluent selon le niveau de sévérité de la condition de l'animal.

Points d'intervention : il est possible que les traitements qui se rattachent aux points d'intervention varient selon le niveau de sévérité de la condition observée.

Tableau 1 : Traitements associés à des conditions touchant l'état général des rongeurs

Tableau 2 : Traitements associés à des conditions touchant la peau et le pelage des rongeurs

Tableau 3 : Traitements associés à des conditions touchant la tête des rongeurs

Tableau 4 : Traitements associés à des conditions touchant les yeux des rongeurs

Tableau 5 : Traitements associés à des conditions touchant les oreilles des rongeurs

Tableau 6 : Traitements associés à des conditions touchant le système digestif et urinaire des rongeurs

Tableau 7 : Traitements associés à des conditions touchant le système reproducteur des rongeurs

Tableau 8 : Traitements associés à des conditions touchant l'état des membres, patte et de la queue des rongeurs

Tableau 1 : Traitements associés à des conditions touchant l'état général des rongeurs

Condition observée	Observations	Action(s) à prendre	Points d'intervention
Déshydratation	Persistance du pli cutané <ul style="list-style-type: none"> • 1-2 secondes : Modérée • >2 secondes : Sévère Yeux creux ou fermés Muqueuse sèche Froid au touché	Vérifier la bouteille d'eau Vérifier le degré de déshydratation en calculant le temps de persistance du pli cutané.	Déshydratation modérée : Mettre de la nourriture humide dans le fond de la cage ou de l'hydrogel Déshydratation sévère : Administrer des fluides sous-cutanés (saline stérile 0,9 %, LRS ou dextrose 5 %) au minimum BID : <ul style="list-style-type: none"> ➤ Souris (25 g) : 1 mL immédiatement et répéter 2-3 heures plus tard ➤ Rat (250 g) : 10 mL immédiatement et répéter 2-3 heures plus tard Réévaluation 1X/jour
Maigreur / perte de poids	L'animal semble plus petit que les autres du même âge dans la cage. État de chair plus bas que la normale (2+ et moins / voir ANNEXE I)	Peser l'animal et indiquer son indice d'état de chair Vérifier si malocclusion dentaire, masse ou blessure a/n de la gueule Vérifier état général et les signes de douleur	Légère ou ponctuelle avec rétablissement rapide : <i>(Ex. : après une chirurgie / suite à une malocclusion dentaire)</i> Mettre de la nourriture humide dans le fond de la cage Si signes de douleur, un analgésique (AINS) doit être administré Réévaluation 3 fois par semaine jusqu'à reprise du poids initial Si perte de poids rapide ou chronique ; supérieur à 20 % du poids initial ou associée à un état de chair de 2 et moins = Euthanasie

Condition observée	Observations	Action(s) à prendre	Points d'intervention
Douleur / léthargie	<p>Posture anormale</p> <p>Animal peu actif</p> <p>Pelage terne, yeux mi-clos, piloérection</p>	<p>Effectuer un examen physique : lésions, masses, hypothermie, déshydratation, pâleur, température, etc.</p> <p>Peser l'animal</p>	<p>Administer un analgésique approuvé au protocole et recommandé par le vétérinaire (opioïde ou AINS)</p> <p>Mettre de la nourriture humide au fond de la cage</p> <p>Offrir une source de chaleur si nécessaire</p> <p>Si déshydratation : administrer saline stérile 0,9 % SC (voir le point déshydratation)</p> <p>Prévoir un arrêt des procédures ou l'euthanasie de l'animal si la douleur n'est pas soulagée par l'analgésique et le traitement de support.</p> <p>Réévaluation 1X/jour</p>
Cage inondée	<p>Les animaux et la litière sont mouillés</p>	<p>Transférer les animaux dans une cage propre</p> <p>Vérifier l'hydratation des animaux et leur état général</p>	<p>Au besoin, sécher les animaux et leur offrir une source de chaleur pour 30 à 60 minutes (surtout important chez les souriceaux)</p> <p>Hydrater les animaux au besoin : nourriture molle humide dans le fond de la cage, hydrogel, bouteille d'eau supplémentaire, etc.</p> <p>Réévaluation le lendemain</p>

Condition observée	Observations	Action(s) à prendre	Points d'intervention
Distension abdominale	L'abdomen de l'animal semble gonflé, il a le ventre plus rond	<p>Vérifier si gestation</p> <p>Surveiller son état général et peser l'animal</p> <p>Vérifier la présence de selle et d'urine dans la cage</p> <p>Vérifier si une masse est palpable dans l'abdomen</p>	<p>Si l'animal ne démontre aucun autre signe clinique et que l'état général est bon : Réévaluation et prise de poids 1X/semaine</p> <p>Si l'animal semble inconfortable : Signaler le cas au vétérinaire pour une plus grande investigation.</p>
Détresse respiratoire	<p>Fréquence respiratoire augmentée ou diminuée</p> <p>Dyspnée importante : cyanose, gueule ouverte</p>	<p>Identifier la cause de la détresse respiratoire : douleur, métastase pulmonaire, environnement, manipulation expérimentale, etc.</p> <p>Observation 2X/jour</p>	<p>Légères ou ponctuelles : Si signes de douleur, administrer un analgésique</p> <p>Prévoir l'euthanasie si la respiration ne revient pas à la normale en 24h</p> <p>Sévères ou prolongées (avec cyanose) : Euthanasie</p>
Stéréotypies	<p>Tournis</p> <p>Mouvement répétitif</p> <p>Léchage excessif</p>	<p>Noter la date du début d'observation et le type de stéréotypie</p> <p>Faire un suivi 1X/ semaine</p> <p>Ne pas utiliser pour la reproduction</p>	<p>Mettre de la nourriture dans le fond de la cage</p> <p>Ajuster l'enrichissement</p> <p>Si dégradation de l'état général ou altération avec les fonctions vitales : euthanasie</p>

Tableau 2 : Traitements associés à des conditions touchant la peau et le pelage des rongeurs

Condition observée	Observations	Action(s) à prendre	Points d'intervention
Absence de toilettage	<p>Poils ébouriffés</p> <p>Pelage terne et souillé</p> <p>Présence d'urine sur le pelage</p>	<p>Vérifier les signes de douleur et les lésions</p> <p>Surveiller le poids de l'animal</p> <p>Vérifier la salubrité de la cage. Il se peut que certaines conditions chez les rongeurs (ex. : diabète) demandent des changements de cages plus fréquents.</p>	<p>Si signes de douleur, administrer un traitement de support approprié</p> <p>Changer la cage plus fréquemment si la condition de santé de l'animal augmente l'insalubrité de la cage (polyurie, polydipsie)</p> <p>Nettoyer le pelage souillé avec de l'eau et un savon doux lorsque l'animal semble incapable de se toiletter (obésité, paralysie)</p>
Alopécie / barbering	<p>Manque de poil à certains endroits sur l'animal</p>	<p>Surveiller l'apparition de lésions ou de rougeurs sur la peau.</p>	<p>Au besoin seulement (dans le cas d'une plaie importante ou d'agressivité) : retirer l'animal qui semble problématique au sein du groupe</p> <p>Lésion légère ou rougeur : voir plaie / lésion de bataille.</p>
Plaie / lésion de bataille	<p>Apparition aiguë de lésions touchant le bas du dos, la queue, les organes génitaux des animaux hébergés en groupe</p>	<p>Séparer les victimes de l'agresseur. Si l'agresseur peut être identifié, le retirer de la cage.</p> <p>Ajouter de l'enrichissement dans la cage</p>	<p>Ne pas traiter topiquement si la plaie est sèche</p> <p>Plaie suintante :</p> <ul style="list-style-type: none"> ➤ Désinfecter avec de la Chlorhexidine SID ➤ Appliquer une mince couche d'argile verte <p>Si inflammation et/ou infection :</p> <ul style="list-style-type: none"> ➤ Traitement topique avec onguent tel que 3-biotic, Otomax, Taro-mupirocin et crème EMLA <p>Si signes de douleur plus importants : administrer un analgésique (AINS) pour 2-3 jours</p> <p>Réévaluation aux 2-3 jours</p>

Condition observée	Observations	Action(s) à prendre	Points d'intervention
Dermatite	<p>Apparition aiguë ou chronique de lésions touchant le haut du dos, les membres antérieurs, le visage ou les oreilles</p> <p>L'animal peut se gratter ou se lécher de façon excessive</p>	<p>Traiter dès l'apparition d'une lésion, même si elle est petite</p>	<p>Couper les griffes de l'animal 1 fois par semaine</p> <p>Si possible, raser le pourtour de la plaie</p> <p>Traitement:</p> <ul style="list-style-type: none"> ➤ Désinfecter avec de la Chlorhexidine SID ➤ Appliquer une mince couche d'argile verte <p>Si inflammation et/ou infection :</p> <ul style="list-style-type: none"> ➤ Traitement topique avec onguent tel que 3-biotic, Otomax, Taro-mupirocin et crème EMLA <p>Réévaluation aux 2-3 jours</p>
Masse cutanée ou sous-cutanée	<p>Masse pouvant se trouver partout sur le corps. Elle peut être spontanée, induite par l'expérimentation ou créée par de la friction.</p> <p>Si la masse peut-être rentrée dans la paroi musculaire = hernie</p>	<p>Vérifier l'état général de l'animal (hydratation, mobilité)</p> <p>Surveiller la masse pour ulcération, infection et nécrose</p>	<p>Mesurer la masse 1X/semaine.</p> <p>Selon l'évolution et la nature de la masse (ou tumeur), suivre les directives de la PNF-202 Points limites chez les rongeurs</p>

Tableau 3 : Traitements associés à des conditions touchant la tête des rongeurs

Condition observée	Observations	Action(s) à prendre	Points d'intervention
Tête penchée	<p>La tête est penchée sur le côté.</p> <p>L'animal peut tourner en rond dans la cage ou quand pris par la queue.</p>	<p>Surveiller la progression et la condition générale de l'animal.</p> <p>Prendre une mesure de poids corporel 1X/semaine</p>	<p>Mettre de la nourriture sèche ou humide dans le fond de la cage pour faciliter l'accès à la nourriture</p> <p>En essai de traitement : un analgésique de type AINS peut être administré avec autorisation du vétérinaire.</p> <p>Réévaluation 1X/semaine</p> <p>Si altération avec les fonctions vitales de l'animal : Euthanasie</p>
Hydrocéphalie	Tête en forme de dôme avec possible ataxie et léthargie	Si plusieurs animaux présentent ce symptôme, il se peut que ce soit transmis par les reproducteurs : il est fortement recommandé de cesser la reproduction des parents.	Cette condition n'est pas traitable et les animaux ne seront pas viables donc : Euthanasie
Malocclusion dentaire	Incisives non alignées et/ou qui ne poussent pas normalement	<p>Vérifier l'état général de l'animal (hydratation, poids, état de chair)</p> <p>Si possible, ne pas utiliser l'animal pour la reproduction</p> <p>Observer la longueur des dents et peser l'animal 1X/semaine</p>	<p>Couper les dents au minimum 1 fois aux 2 semaines</p> <p>Au besoin, mettre de la nourriture molle au fond de la cage</p> <p>Réévaluation 1 fois/semaine</p>

Tableau 4 : Traitements associés à des conditions touchant les yeux des rongeurs

Condition observée	Observations	Action(s) à prendre	Points d'intervention
Conjonctivite	Écoulements oculaires Yeux mi-clos Rougeur des paupières Présence ou non de pus	Si présence de pus, nettoyé avec compresse humide tiède	Appliquer 3-biotic SID ou BID pendant 5 jours Couper les griffes de l'animal Réévaluation 1X/ jour
Écoulement rouge a/n nez et des yeux	Poil rouge a/n des yeux et du nez chez le rat = porphyrine.	Souvent observé lorsque l'animal est plus nerveux. Surveiller son état général	Aucun traitement.
Microphthalmie/ anophtalmie	Animal manquant 1 œil ou ayant 1 œil plus petit que normal, unilatéral ou bilatéral.	Condition souvent génétique. Si possible, ne pas utiliser pour la reproduction	Aucun traitement.
Opacité oculaire	Tache blanche et opaque dans l'œil	Si l'œil ou les paupières ne sont pas enflés et qu'il n'y a pas d'écoulement, surveiller l'apparition de conjonctivite ou d'ulcère cornéen	Signe de douleur pouvant suspecter un ulcère (œil fermé, écoulement, inconfort, signes de douleur généraux) : Aviser le vétérinaire

Tableau 5 : Traitements associés à des conditions touchant les oreilles des rongeurs

Condition observée	Observations	Action(s) à prendre	Points d'intervention
Plaie de tag	Rougeur et enflure autour du tag d'oreille	<p>Vérifier le tag est bien installé</p> <p>Vérifier si l'animal semble inconfortable (se gratte ++, secoue la tête, etc.)</p>	<p>Si présence d'inconfort :</p> <ul style="list-style-type: none"> ➤ Couper les griffes 1x/semaines ➤ Désinfecter une fois par jour avec une solution de Chlorhexidine <p>Surveiller l'évolution et considérer le retrait du tag d'oreille s'il n'y a pas d'amélioration</p>
Oreille déchirée	Déchirure a/n du pavillon d'oreille, avec ou sans présence de sang	<p>Vérifier si saignement et signe d'inconfort</p> <p>Surveiller l'évolution de l'oreille</p>	<p>Si présence d'inconfort :</p> <ul style="list-style-type: none"> ➤ Couper les griffes 1x/semaines ➤ Désinfecter une fois par jour avec une solution de Chlorhexidine ➤ Appliquer crème EMLA

Tableau 6 : Traitements associés à des conditions touchant le système digestif et urinaire des rongeurs

Condition observée	Observations	Action(s) à prendre	Points d'intervention
Diarrhée	Selle molle	Surveiller l'hydratation et l'état général de l'animal.	Si la diarrhée de prolonge sans raison au-delà de 3 jours et/ou dégradation de l'état général de l'animal : aviser le vétérinaire
Sang dans l'urine	Urine de couleur rosée ou rouge	<p>Vérifier l'état général de l'animal et la grosseur de sa vessie (blocage urinaire)</p> <p>Faire un examen des parties génitales de l'animal.</p>	<p>Si signes d'inconfort et/ou douleur : Donner un analgésique (AINS) durant 2-3 jours</p> <p>Si le sang persiste plus de 2 jours : Aviser le vétérinaire afin de savoir s'il est préférable de débiter un traitement antibiotique</p>
Prolapsus rectal	Muqueuse rectale visible à l'anus	<p>Vérifier l'état général de l'animal</p> <p>Vérifier l'état de la muqueuse rectale (nécrose)</p> <p>Changer la litière pour une litière de papier ou alpha-cellulose.</p> <p>Nourrir l'animal avec de la nourriture humide</p>	<p>Traitement pour chaque cas :</p> <ul style="list-style-type: none"> ➤ Nettoyer le rectum avec une solution de Chlorhexidine ➤ Appliquer un lubrifiant ➤ Rentrer délicatement la muqueuse extériorisée à l'aide d'un Coton-Tige <p>Si signes de douleur : donner un analgésique (AINS) durant 2-3 jours</p> <p>Si traitement impossible ou début de nécrose : Euthanasie</p> <p>Réévaluation aux 2 jours</p>

Tableau 7 : Traitements associés à des conditions touchant le système reproducteur des rongeurs.

Condition observée	Observations	Action(s) à prendre	Points d'intervention
Dystocie	<p>Femelle gestante avec difficulté à mettre bas, épuisement, mise bas très longue (plus de 24h)</p> <p>Dégradation de l'état général de l'animal</p>	<p>Intervention immédiate :</p> <ol style="list-style-type: none"> 1- Essaie médication pour stimuler la mise bas 2- Césarienne sous-anesthésie générale <p>Lors de la césarienne, s'assurer d'avoir une mère adoptive pour les petits (voir PNF-114 Gestion des colonies internes de souris)</p>	<p>Si on a besoin des petits et si l'état général de la maman est bon:</p> <p>Administer 1 mL du cocktail d'ocytocine pour les femelles multipares ou 1 mL du cocktail de lutalyse pour les femelles primipares</p> <p>Plan:</p> <ul style="list-style-type: none"> ➤ Les souris recevront 2 à 3 injections par jour jusqu'à ce que tous les fœtus aient été expulsés. ➤ L'état général de la souris est évalué avant chaque injection ➤ Les injections sont administrées tant que tous les fœtus ne sont pas expulsés ➤ Des fluides de soutien supplémentaires doivent être ajoutés si l'animal est déshydraté ➤ Si la mise bas continue de progresser, la maman peut recevoir jusqu'à 8 injections sur une période de 96 heures <p>Si on a besoin des petits et si l'état général de la maman est mauvais :</p> <p>Césarienne sous-anesthésie générale. Adoption des petits par une autre mère.</p> <p>Si on n'a pas besoin des petits et/ou que l'état général de la mère est mauvais :</p> <p>Euthanasie immédiate</p>

Condition observée	Observations	Action(s) à prendre	Points d'intervention
Cannibalisme	Souriceaux décédés, morceaux de corps, têtes retrouvés dans la cage	Éviter de manipuler et de changer la cage quelques jours avant et après la mise bas	Dans les cas extrêmes où le cannibalisme est caractéristique de la lignée de souris, prévoir une césarienne avant la mise bas naturelle et faire adopter les petits.
Paraphimosis	Extériorisation du pénis	Vérifier si présence d'un corps étranger externe (ex. : Nestlets) et nettoyer doucement à l'aide d'une compresse humide Retirer temporairement de la reproduction	S'il n'y a pas de corps étranger, appliquer un lubrifiant BID Si rougeur, appliquer l'onguent Otomax. Donner un analgésique (AINS) au besoin Réévaluation aux 2-3 jours
Inflammation fourreau	Rougeur et enflure des tissus du fourreau	Retirer temporairement de la reproduction	Appliquer un onguent antibiotique (ex : 3-Biotic ou BNP) SID Donner un analgésique (AINS) au besoin Réévaluation aux 2-3 jours
Abcès a/n glandes préputiales	Apparition d'une bosse juste en haut du pénis	Apparition d'une bosse juste en haut du pénis	Abcès bénin (sans rougeur et animal urine bien) : Faire un suivi 2X/semaine Abcès + gros avec rougeur et inconfort de l'animal : <ul style="list-style-type: none"> ➤ Anesthésie générale ➤ Drainer l'abcès ➤ Rincer avec un antiseptique (providoine)






Condition observée	Observations	Action(s) à prendre	Points d'intervention
Prolapsus vaginal / utérin	Muqueuse vaginale ou utérine visible	<p>Vérifier l'état général de l'animal</p> <p>Vérifier l'état de la muqueuse vaginale (nécrose)</p> <p>Changer la litière pour une litière de papier ou alpha-cellulose.</p> <p>Ne plus utiliser cette femelle pour la reproduction</p>	<p>Traitement pour chaque cas :</p> <ul style="list-style-type: none"> ➤ Nettoyer avec une solution de saline ou d'eau stérile. ➤ Appliquer lubrifiant BID <p>Si signes de douleur : donner un analgésique (AINS) durant 2-3 jours</p> <p>Si traitement impossible ou début de nécrose : Euthanasie</p> <p>Réévaluation 1X/jour</p>
Souriceaux petits au sevrage	Portée présentant des bébés plus petits que la normale ou un petit dans une portée plus petit que les autres	<p>Sevrer la portée plus tardivement</p> <p>Surveiller la progression des petits 1-2 fois par semaine jusqu'à ce qu'ils reprennent leur taille normale</p>	<p>Au besoin :</p> <p>Mettre de la nourriture dans le fond de la cage</p> <p>Mettre un embout plus long sur la bouteille d'eau</p>

Tableau 8 : Traitements associés à des conditions touchant l'état des membres, patte et de la queue des rongeurs

Condition observée	Observations	Action(s) à prendre	Points d'intervention
Boiterie / enflure	<p>Démarche anormale</p> <p>Non-appui d'un membre</p> <p>Enflure/ rougeur</p>	<p>Faire un examen général de l'animal pour voir s'il y a une fracture.</p> <p>Surveiller automutilation</p>	<p>Fracture = euthanasie</p> <p>Autre condition : Administer un analgésique (AINS) durant 2-3 jours Si aucune amélioration ou présence d'automutilation : Euthanasie</p> <p>Réévaluation 1X/jour</p>
Pododermatite	<p>Pattes postérieures de l'animal rouges.</p> <p>Les pattes peuvent également être enflées et ulcérées</p>	<p>Changer la litière de ripe pour de la litière de papier</p> <p>Changement de litière aux 2 jours</p>	<p>Lorsque la condition vient de commencer et que la patte n'est pas ulcérée, appliquer quotidiennement un baume protecteur (ex. : Bio-Balm)</p> <p>Au besoin, administrer un AINS pour 2-3 jours afin de réduire l'enflure</p> <p>Réévaluation 1X/ jour</p>
Sécheresse de la queue	<p>Squames sur la queue</p>	<p>Vérifier l'humidité de la pièce d'hébergement</p> <p>Vérifier les lésions sur la queue</p>	<p>Appliquer une mince couche de Flamazine sur la queue SID</p> <p>Réévaluation aux 3 jours</p>
Queue coupée	<p>Queue raccourcie</p> <p>Présence de sang ou d'un bout de queue décharnée</p>	<p>Surveiller les signes de douleur chez l'animal</p> <p>Surveiller les signes d'infections ou de nécrose.</p>	<p>Désinfecter avec une solution de Chlorhexidine BID.</p> <p>Donner un analgésique (AINS) 2-3 jours au besoin</p> <p>Réévaluation 1X/jour jusqu'à guérison complète</p>

Annexes

Annexe I : Notation de l'état corporel (État de chair : EC)

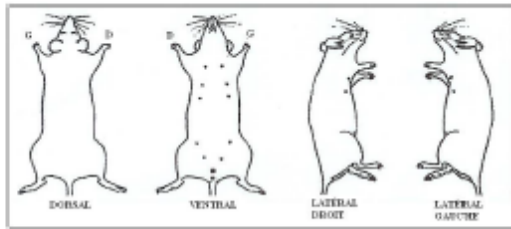
EC 1	
	<p>L'animal est émacié (très maigre) :</p> <ul style="list-style-type: none"> • L'ossature est très proéminente; il y a peu ou pas de chair • La segmentation des vertèbres est distincte
EC 2	
	<p>L'animal est maigre :</p> <ul style="list-style-type: none"> • La segmentation de la colonne vertébrale est évidente • Les os dorsopelviens sont faciles à palper
EC 3	
	<p>L'animal est en bon état de chair :</p> <ul style="list-style-type: none"> • Les vertèbres et les os du bassin ne sont pas proéminents; on peut les palper en exerçant une légère pression
EC 4	
	<p>L'animal est en état de chair lourd :</p> <ul style="list-style-type: none"> • La colonne vertébrale est une ligne continue • Les vertèbres sont palpables en exerçant une pression ferme
EC 5	
	<p>L'animal est obèse :</p> <ul style="list-style-type: none"> • Disparition du squelette sous la chair et le gras sous-cutané
<p><i>On peut ajouter un « + » ou un « - » à la notation de l'état corporel de l'animal si des paramètres supplémentaires sont nécessaires (ex : 2+ = pas 3 mais presque.....2- = pas 1 mais presque)</i></p>	

Annexe II : Feuille de suivi de traitements et d'utilisation

Suivi de traitements et d'utilisation

Local :	Identification de l'animal :	Protocole :
Espèce :	Lignée :	Sexe: ♂ <input type="checkbox"/> ♀ <input type="checkbox"/>

* Indiquer le site de la chirurgie, de la blessure ou de la masse:



Décès

Euthanasie

Date : _____

Date	Heure	Poids	Description, action et évolution	Initiale

Annexe III : Formulaire de traitements préautorisés

TRAITEMENTS DES RONGEURS PRÉAUTORISÉS

Nom du chercheur : Cliquez ou appuyez ici pour entrer du texte.

Numéro de protocole : Cliquez ou appuyez ici pour entrer du texte.

Tél d'urgence : Cliquez ou appuyez ici pour entrer du texte.

Remplir le formulaire selon les informations contenues dans le protocole expérimental et le joindre au résumé de protocole. Seulement les cas les plus fréquents sont présents dans cette liste.

Analgésique approuvé :	Carprophen (Rimadyl)	OUI <input type="checkbox"/> NON <input type="checkbox"/>
	Buprénorphine	OUI <input type="checkbox"/> NON <input type="checkbox"/>
	Autre : Cliquez ou appuyez ici pour entrer du texte.	

Condition	Traitement proposé	Autorisation	Commentaires
Déshydratation	Nourriture humide	OUI <input type="checkbox"/> NON <input type="checkbox"/>	Cliquez ou appuyez ici pour entrer du texte.
	HydroGel	OUI <input type="checkbox"/> NON <input type="checkbox"/>	
	Fluide sous-cutané	OUI <input type="checkbox"/> NON <input type="checkbox"/>	
Maigre/Perte de poids	Nourriture humide	OUI <input type="checkbox"/> NON <input type="checkbox"/>	Cliquez ou appuyez ici pour entrer du texte.
	Analgésique (au besoin)	OUI <input type="checkbox"/> NON <input type="checkbox"/>	
Douleur/Léthargie	Nourriture humide	OUI <input type="checkbox"/> NON <input type="checkbox"/>	Cliquez ou appuyez ici pour entrer du texte.
	Analgésique	OUI <input type="checkbox"/> NON <input type="checkbox"/>	
	HydroGel	OUI <input type="checkbox"/> NON <input type="checkbox"/>	
	Fluide sous-cutané	OUI <input type="checkbox"/> NON <input type="checkbox"/>	
Plaie de bataille / Dermatite	Chlorhexidine	OUI <input type="checkbox"/> NON <input type="checkbox"/>	Cliquez ou appuyez ici pour entrer du texte.
	Argile verte	OUI <input type="checkbox"/> NON <input type="checkbox"/>	
	Onguent topique antibiotique	OUI <input type="checkbox"/> NON <input type="checkbox"/>	
	Crème EMLA	OUI <input type="checkbox"/> NON <input type="checkbox"/>	
	Analgésique (au besoin)	OUI <input type="checkbox"/> NON <input type="checkbox"/>	
Abcès glandes préputiales	Anesthésie isoflurane (au besoin)	OUI <input type="checkbox"/> NON <input type="checkbox"/>	Cliquez ou appuyez ici pour entrer du texte.
	Providine	OUI <input type="checkbox"/> NON <input type="checkbox"/>	
Malocclusion dentaire	Taille de dents	OUI <input type="checkbox"/> NON <input type="checkbox"/>	Cliquez ou appuyez ici pour entrer du texte.
	Nourriture humide	OUI <input type="checkbox"/> NON <input type="checkbox"/>	
Conjonctivite	3-biotic onguent ophtalmique	OUI <input type="checkbox"/> NON <input type="checkbox"/>	Cliquez ou appuyez ici pour entrer du texte.
Plaie tag d'oreille	Chlorhexidine	OUI <input type="checkbox"/> NON <input type="checkbox"/>	Cliquez ou appuyez ici pour entrer du texte.
	Traitement avec médicament	OUI <input type="checkbox"/> NON <input type="checkbox"/>	Cliquez ou appuyez ici pour entrer du texte.
	Césarienne + adoption des petits	OUI <input type="checkbox"/> NON <input type="checkbox"/>	
Aucun traitement/euthanasie	OUI <input type="checkbox"/> NON <input type="checkbox"/>		
Boiterie/enflure membre	Analgésique	OUI <input type="checkbox"/> NON <input type="checkbox"/>	Cliquez ou appuyez ici pour entrer du texte.
Sécheresse de la queue	Flamazine	OUI <input type="checkbox"/> NON <input type="checkbox"/>	Cliquez ou appuyez ici pour entrer du texte.

Références

- Pritchett-Corning, KR et al. Handbook of Clinical Signs in Rodents and Rabbits, 2nd Edition.2011, Charles River Laboratories
- Catudal, Anne-Marie, Veilleux-Lemieux, Daphnée, Traitement des rongeurs, Direction des services vétérinaires, Université Laval, Québec, 2019
- University Animal Care Committee, SPO 619.01 Common Rodent Treatments, Université McGill, Montréal, 2018.

Révisée par :

Responsable de l'animalerie : Mme Fanny Longpré	Signature :	Date :
Vétérinaire : Dre Dorine Gilbert	Signature :	Date :
Technicienne en santé animale : Mme Nadia Desnoyers	Signature :	Date :

Historique des mises à jour :

Version 2	17 novembre 2021	Ajout de l'information pour l'utilisation du Carprophen (AINS) chez les femelles gestantes et en lactation. Remplacer la Chlorhexidine par de la saline ou de l'eau stérile dans le traitement du prolapsus vaginal/utérin