



Contention de base et transport des rongeurs

Procédure normalisée de fonctionnement 206 (PNF-206)

Date d'entrée en vigueur : 16 mai 2012	Révisions : 15 mars 2017 9 juin 2021 15 novembre 2023	CBSA-12-85-08 CBSA-17-114-08.2 CBSA-21-139-09.1 CBSA-23-154-09.3
---	--	---

Matériel

Instruments/Équipements

- Équipement de protection individuelle (ÉPI)
- Tuyaux transparents
- Chariot
- Cage complète + couvercle filtre
- Sac de tissu mince et opaque
- Gants résistants aux morsures

Documents et formulaires

- PNF appropriée :
 - PNF-101 Accès à l'animalerie
 - PNF-205 Identification des rongeurs

Généralités

- Les contentions peuvent avoir une incidence importante sur le bien-être des animaux et sur les résultats expérimentaux. Dans la mesure du possible, les animaux devraient être habitués aux manipulations.
- Prendre un animal par la queue peut induire une réaction d'anxiété et d'aversion.
- Afin d'éviter le stress chez les souris, des méthodes alternatives telles que les tuyaux peuvent être utilisées pour la manipulation des animaux.
- Une contention adéquate permet d'immobiliser l'animal ou restreindre ses mouvements afin de manipuler celui-ci de façon sécuritaire dans la pratique de diverses techniques.
- La contention doit être la plus brève possible et l'animal doit être observé tout au long de la procédure.
- Manipuler les rongeurs avec précaution et délicatesse pour éviter de les blesser.
- Toute personne doit avoir réussi la formation pratique avant de pouvoir manipuler les animaux (**PNF-101 Accès à l'animalerie**).
- Les manipulations doivent être notées sur la feuille de suivi et de traitement de l'animal.

Méthodes et processus

Contention de base - Souris

Procédure :

1. Soulever la souris à l'aide d'un tuyau ou directement dans vos mains; ne pas soulever la souris par la queue.
2. Maintenir une légère traction de la queue afin que la souris s'agrippe au grillage.
3. Placer le pouce en extension et l'index en flexion de l'autre main de chaque côté du cou en appuyant légèrement sur l'animal pour l'immobiliser.
4. Saisir la peau du cou et du dos de la souris.
5. Soulever l'animal et maintenir la queue avec l'auriculaire.



Photo 1



Photo 2



Photo 3

Contention de base - Rat

- Les rats doivent être habitués aux manipulations lors des changements de cage ou lors d'expérimentations. Si le personnel ou l'équipe de recherche a besoin d'effectuer des techniques manuelles de contention sur les rats, il faut d'abord que ces derniers aient préalablement été habitués.
- Il ne faut pas prendre le rat par la queue, mais plutôt le soulever délicatement à l'aide de nos mains.
- Dans le cas où un animal serait agressif, l'utilisation de gants résistants aux morsures est recommandée.

Procédure :

1. Sortir le rat délicatement de sa cage en le soulevant par le corps.
2. Le déposer sur une surface de travail recouverte d'un piqué.
3. Placer le pouce et le majeur derrière les membres antérieurs de l'animal.
4. Placer l'index de manière à coincer sa patte entre l'index et le majeur.
5. Replier les autres doigts au niveau de la cage thoracique.
6. Maintenir les membres postérieurs avec l'autre main.



Photo 4

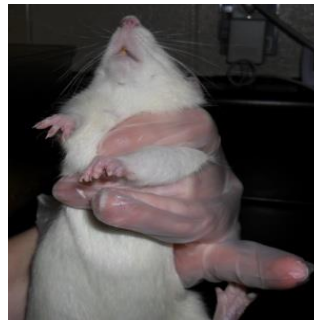


Photo 5

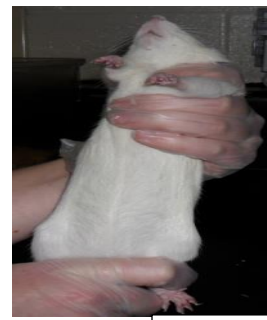


Photo 6

Transport

- Transporter l'animal sur de courtes distances (à l'intérieur d'un même local) en maintenant sa queue et soutenant son corps avec la main ou l'avant-bras.

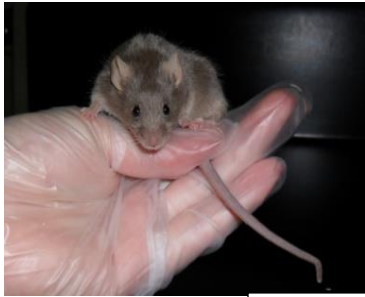


Photo 7



Photo 8

- Les animaux sont toujours transportés d'un local à l'autre dans une cage munie d'un couvercle filtre.
- Il est interdit de transférer des animaux d'un local d'hébergement vers un autre sans l'autorisation du personnel de l'animalerie.
- À l'intérieur de l'animalerie, toutes les cages contenant des animaux doivent être transportées sur un chariot.
- Avant le transport des animaux, retirer la bouteille d'eau afin d'éviter un déversement pouvant causer l'hypothermie chez les rongeurs. Ne pas oublier de la remettre lorsque la cage est immobile.
- Pour transporter un animal vivant de l'animalerie vers un laboratoire, la cage peut être transportée sur un chariot et sera alors recouverte d'un drap opaque. Elle peut également être transportée dans un sac de tissu mince et opaque disponible à l'animalerie.
- Dans le cas où les vibrations dues au chariot pourraient s'avérer problématiques pour les protocoles expérimentaux, il est possible de transporter, une seule cage à la fois, manuellement. Il est toutefois important de bien maintenir le fond de la cage afin d'éviter qu'elle ne tombe.
- Tout animal ayant quitté l'animalerie ne peut retourner dans les locaux d'hébergement. Il faut s'assurer d'avoir le bon animal avant le transport (**PNF-205 Identification des rongeurs**).



Références

Photo(s)	Source
1	National Centre for the Replacement, Refinement & Reduction of animals in Research
2-8	Animalerie de recherche de l'UQTR

Conseil canadien de protection des animaux, Lignes directrices du CCPA : les souris, août 2019.

Conseil canadien de protection des animaux, Lignes directrices du CCPA : les rats, février 2020.

National Centre for the Replacement, Refinement & Reduction of animal in Research: How to pick up a mouse [en ligne]

Révisée par :

Responsable de l'animalerie :
Mme Fanny Longpré
Technicienne en santé animale :
Mme Nadia Desnoyers
Vétérinaire :
Dre Dorine Gilbert

Historique des mises à jour :

Version 3	9 juin 2021	Ajout des PNF appropriées, de quelques renseignements supplémentaires dans la section « généralités », du transport manuel des animaux, des références et de la source des images. Retrait de la prise du rat par la queue, d'une photo et des hyperliens.
Version 4	15 novembre 2023	Modification dans la contention chez la souris : retirer l'affirmation « prendre la souris par la queue ».