



Procédure d'utilisation sécuritaire des objets piquants tranchants

Comité de biosécurité et gestion des matières dangereuses

2017-11-09



Portée

Cette procédure s'applique à tous les membres de la communauté universitaire, étudiants et employés, qui doivent utiliser des objets piquants ou tranchants (aiguille, seringue, scalpel, lame de rasoir, etc.) dans le cadre d'un cours d'enseignement, de leurs travaux de recherche ou dans leur travail.

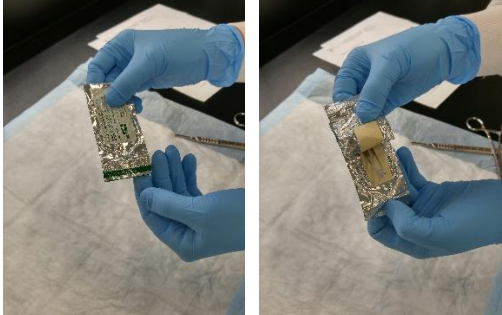
Cette procédure se veut un guide pour une utilisation sécuritaire de ces objets. D'autres procédures peuvent également s'appliquer, notamment lors d'expérimentation à l'animalerie de recherche. Dans ces cas, les [procédures normalisées de fonctionnement](#) en vigueur doivent également être respectées en tout temps.

Vous pouvez également vous référer à la [Procédure de gestion des déchets biomédicaux](#) de l'Université si vous voulez en connaître davantage sur les méthodes utilisées pour éliminer les objets piquants tranchants.

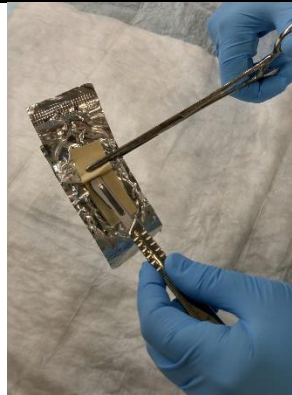
1. Utilisation sécuritaire d'un scalpel

Conseils de sécurité :

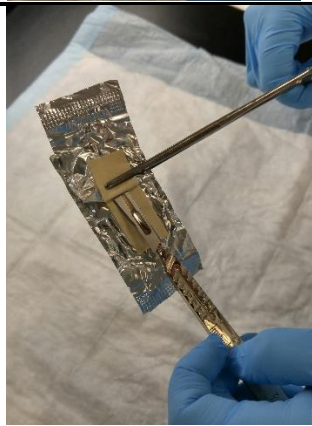
- ! Gardez vos mains et vos doigts loin des instruments tranchants.
- ! Quand vous tendez un outil à une autre personne, toujours le présenter par la poignée.
- ! Rangez les outils qui ne sont pas utilisés dans un endroit sécuritaire.
- ! Ne tenez pas dans votre main la pièce à travailler lorsque vous vous servez d'un scalpel. Sous l'effet de la pression, l'outil peut glisser et vous blesser. La pièce doit reposer sur une surface plane.

INSTALLER UNE LAME DE SCALPEL DE FAÇON SÉCURITAIRE	
<p>1. Pour installer une lame de scalpel sur un manche, ouvrir tout d'abord l'enveloppe de la lame jusqu'à la moitié comme sur la figure ci-dessous.</p>	

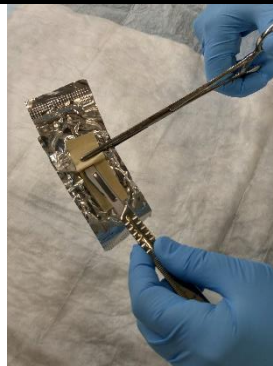
2. Tenir la lame sur la section encore emballée avec une pince et de l'autre main, approcher le manche.



3. La pièce de fixation du manche doit s'insérer dans l'ouverture de la lame.



4. Faites glisser le manche jusqu'au « clic ». Si vous sentez une résistance ou la lame ne s'insère pas, ne forcez pas, repositionnez le manche dans l'ouverture de la lame et recommencer.



5. Une fois bien fixée, vous pouvez retirer l'enveloppe en faisant attention de ne pas toucher la lame avec vos doigts.



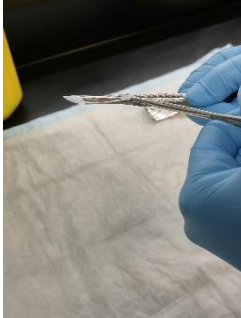


6. Lorsque vous utilisez le scalpel suivre les conseils de sécurité nommés plus haut. Lorsque vous n'utilisez pas le scalpel, éloignez-le de vous pour ne pas y toucher.

7. Pour retirer la lame de façon sécuritaire, il y a deux possibilités :

A) Des dispositifs sont vendus qui permettent de retirer les lames de scalpels en toute sécurité, sans y toucher. Cette option peut être idéale pour des cours d'enseignement par exemple. Différents modèles sont disponibles et nous vous en proposons quelques-uns à la fin de cette section. Il est important de bien lire la procédure avant d'utiliser ce type de dispositif afin de s'assurer qu'il est utilisé de façon sécuritaire.

OU

B)

RETIRER UNE LAME DE SCALPEL DE FAÇON SÉCURITAIRE	
<p>1. Avec une pince dans une main, prendre la lame à sa base qui est fixée (pas du côté pointu) et soulever vers le haut la lame.</p>	
<p>2. Faire glisser la lame avec la pince vers l'extrémité du manche jusqu'à ce qu'elle soit complètement sortie.</p>	
<p>3. Une fois détachée, disposer directement de la lame avec la pince dans la boîte à objets piquants-tranchants disposées sur les tables.</p>	

Dispositif automatique pour retirer les lames de scalpel proposés :

[-http://www.fishersci.ca/shop/products/cincinnati-surgical-multi-use-blade-remover/19200260#?keyword=scalpel+blade+remover](http://www.fishersci.ca/shop/products/cincinnati-surgical-multi-use-blade-remover/19200260#?keyword=scalpel+blade+remover)

[-http://www.fishersci.ca/shop/products/shandon-blade-removal-instrument/3810827#?keyword=scalpel+blade+remover](http://www.fishersci.ca/shop/products/shandon-blade-removal-instrument/3810827#?keyword=scalpel+blade+remover)

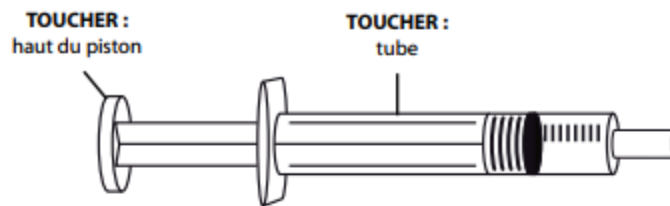
[-http://en.esbe.com/products/C1-HEALTHCAREPROS/C5-SHARPSDISPOSAL/ICP-SCALPELBLADEREMOVER.aspx](http://en.esbe.com/products/C1-HEALTHCAREPROS/C5-SHARPSDISPOSAL/ICP-SCALPELBLADEREMOVER.aspx)

2. Utilisation sécuritaire d'une seringue

Conseils de sécurité :

- ! Gardez vos mains et vos doigts loin des aiguilles de seringue.
- ! Toujours conserver une seringue avec son capuchon jusqu'à son usage.
- ! Rangez les seringues qui ne sont pas utilisées dans un endroit sécuritaire.
- ! Ne vous déplacez pas avec une seringue usagée ou sans capuchon.
- ! Toujours préparer la seringue immédiatement avant son utilisation.
- ! Ne jamais replacer le capuchon sur une seringue usagée qui a servi à injecter un animal ou un humain
- ! Le capuchon peut être replacé sur une seringue SEULEMENT si vous devez préparer une seringue et qu'elle sera utilisée plus tard pour des raisons expérimentales.

Figure 3.2 Parties d'une seringue et d'une aiguille que l'on peut toucher



Ne pas toucher :

- la tige de l'aiguille
- le biseau de l'aiguille
- l'embase de l'aiguille
- l'embout de la seringue
- le joint du piston de la seringue.

Figure 3.3 Parties d'une seringue et d'une aiguille qu'il ne faut pas toucher

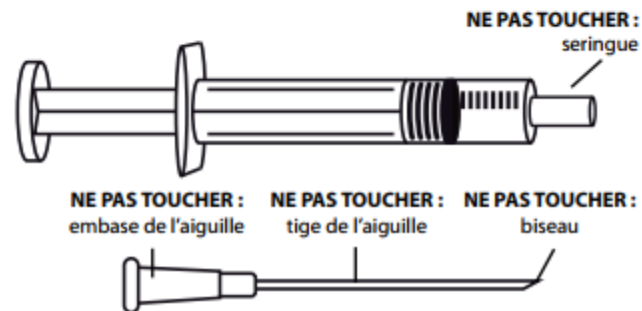
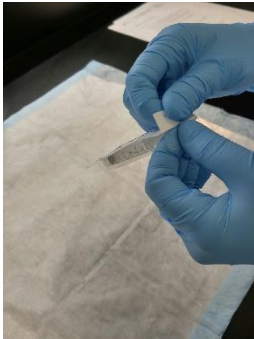






Image tirée d'un guide de l'Organisation mondiale de la santé

INSTALLER UNE AIGUILLE SUR UNE SERINGUE DE FAÇON SÉCURITAIRE	
<p>1. Déballez la seringue et la sortez de son enveloppe.</p>	
<p>2. Déballez l'aiguille, mais conservez le capuchon sur celle-ci.</p>	
<p>3. Fixer l'aiguille sur la seringue en la vissant.</p>	
<p>4. Après son utilisation, jeter immédiatement la seringue dans la boîte à objets piquants tranchants disposée sur les tables.</p> <p>*** Ne jamais replacer le capuchon sur une seringue usagée ***</p>	

REPLACER LE CAPUCHON SUR UNE AIGUILLE APRÈS AVOIR PRÉLEVÉ UNE SOLUTION À INJECTER	
<p>1. Déposer le capuchon sur la table et faite glisser l'aiguille de la seringue à l'intérieur du capuchon.</p> <p>*** NE PAS TENIR LE CAPUCHON AVEC LES DOIGTS ***</p>	
<p>2. Déposer la seringue qui n'est pas utilisée dans un endroit sécuritaire.</p>	

3. Procédure lors d'une piqûre ou d'une coupure avec un objet piquant ou tranchant

Si la blessure est mineure et qu'il n'y a pas de risque d'exposition avec du sang ou à un produit dangereux :

1. Laver la plaie abondamment avec de l'eau et du savon.
2. Mettre un pansement sur la plaie.

Si la blessure est profonde (que ça saigne abondamment) et qu'il n'y a pas de risque d'exposition avec du sang ou à un produit dangereux :

1. Laver la plaie abondamment avec de l'eau et du savon.
2. Mettre un pansement sur la plaie et maintenir une pression en surélevant la région affectée.
3. S'il y a un secouriste en milieu de travail près de vous, demandez-lui assistance.
4. Contacter le Centre d'opérations de sécurité au 911 d'un poste téléphonique interne.

S'il y a un risque d'exposition avec du sang humain :

1. Traiter la plaie tel que décrit ci-haut.
2. Vous devez vous rendre immédiatement à l'urgence dans les 2 heures suivant l'incident afin de débiter un protocole de prévention.
3. Si vous avez les informations du patient avec lequel vous risquez de vous être contaminé, noter son nom, son numéro de téléphone et lui demander de vous accompagner à l'urgence pour qu'un prélèvement sanguin soit effectué pour des analyses.

Il est à noter que des cas d'exposition accidentelle au sang sont traités sans délai aux urgences. Cette procédure est la [Procédure décrite par la CNESST](#).

S'il y a un risque d'exposition à un produit dangereux :

1. Traiter la plaie tel que décrit ci-haut.
2. Sortir la fiche de données de sécurité du produit avec lequel vous avez été exposé. Les fiches de données de sécurité sont accessibles au www.uqtr.ca/gmd/fds ou sur le site du fournisseur.
3. Contacter le Centre d'opération de sécurité au 911 d'un poste téléphonique interne.
4. Contacter le Centre anti-poison (1 800-463-5060) pour connaître la procédure à suivre.

Dans tous les cas, vous devez par la suite remplir un Formulaire d'incident et d'accident de l'UQTR afin de rapporter cet évènement. Le formulaire est accessible au www.uqtr.ca/formulaireaccident.