

# Planification des stages

PSE1059 et PSE1060

BACCALAURÉAT

Automne 2024 et Hiver 2025

UQTR



Université du Québec  
à Trois-Rivières



# ENFIN... LES STAGES... OUI MAIS...

## Des sentiments partagés...

- Le sentiment qu'évoque le plus souvent le marché du travail chez les jeunes répondants est l'« excitation » (25 %), suivi par le « stress » (22 %), l'« inquiétude » (14 %) et la « confusion » (11 %).

## Et si je n'aimais pas ça ?

- Pas moins de 98 % des répondants éprouvent des inquiétudes face au marché du travail, dont la plus courante est de ne pas trouver un métier qu'ils aiment (58 %).

## Suis-je réellement prêt ?

- 52 % des répondants estiment que l'école les prépare ou les a mal préparés au marché du travail.

# ENFIN... LES STAGES... OUI MAIS...

Et plus précisément en Mauricie et dans la région de Québec, qu'est-ce qui vous inquiète par rapport au marché du travail ?

- Peur de ne pas trouver un métier que j'aime (MCQ 67 %) (QC 53 %)
- Peur de ne pas être à la hauteur et de ne pas savoir ce que je fais (MCQ 54 %) (QC 47 %)
- Ne plus avoir de temps libre (MCQ 43 %) (QC 50 %)
- Avoir de la difficulté à m'intégrer dans une équipe de travail (MCQ 32 %) (QC 35 %)
- Ne pas aimer mon ou ma patronne (MCQ 27 %) (QC 28 %)

Sondage portant sur les craintes et les attentes de la génération Z du Québec face au monde du travail (2019)  
<https://academos.qc.ca/blogue-corporatif/publication-du-rapport-la-generation-z-du-quebec-et-sa-vision-du-milieu-du-travail/>

3. Montgolfière



Qu'est-ce qui vous retient ?

# L'heure est au bilan !

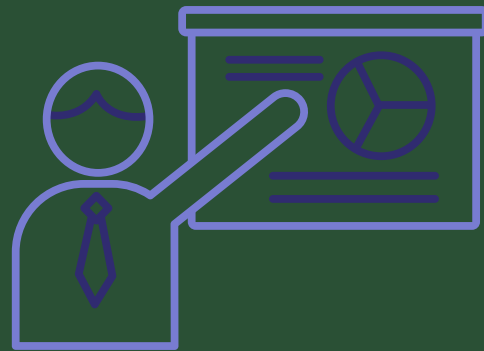
Beaulieu, D. (2014).  
*Techniques d'impact pour  
grandir : des illustrations  
pour développer  
l'intelligence émotionnelle  
chez les adultes 2<sup>e</sup> édition.*  
Montréal : Les Éditions  
Québec-Livres



C'EST QUOI UN  
STAGE ?

# Déroulement de la présentation

Planification des stages



- 1 – Site des stages en psychoéducation
- 2 – Communications avec l'ÉFPP
- 3 - Informations générales concernant le stage
- 4 - Démarches à planifier pour la personne étudiante
- 5 - Démarches de l'ÉFPP
- 6- Portrait répartition des stages 2023-2024





# Site des stages en psychoéducation de l'UQTR

[www.uqtr.ca/stagespsychoeducation](http://www.uqtr.ca/stagespsychoeducation)



- Ajoutez l'adresse ci-dessus à vos favoris
- Consultez l'ensemble du site
- Dans l'onglet *Placement*, vous trouverez éventuellement la présentation d'aujourd'hui, un rappel de la démarche et les formulaires associés

# Communications avec l'Équipe de la formation pratique en psychoéducation



**Vous ne savez pas à qui adresser votre demande ou votre questionnement ?**

**Campus de Québec:**

[stages.qc.psychoed@uqtr.ca](mailto:stages.qc.psychoed@uqtr.ca)

**Campus de Trois-Rivières:**

[stages.tr.psychoed@uqtr.ca](mailto:stages.tr.psychoed@uqtr.ca)





# Pour toutes communications avec l'ÉFPP

1. Utilisez votre **courriel UQTR.**
2. Précisez que vous êtes au baccalauréat en indiquant l'année de votre **1<sup>re</sup> session au baccalauréat** en psychoéducation.
3. Si vous souhaitez un rendez-vous téléphonique, il faut préciser le numéro pour vous joindre ainsi que quelques disponibilités.

# QUÉBEC

Joëlle Dumas-Doyon,  
Agente de stage

[joelle.dumas-doyon@uqtr.ca](mailto:joelle.dumas-doyon@uqtr.ca)

Claudine Gobeil,  
Secrétaire de l'ÉFPP

[stages.qc.psychoed@uqtr.ca](mailto:stages.qc.psychoed@uqtr.ca)

# TROIS-RIVIÈRES

Stéphanie Groleau,  
Agente de stage

[stephanie.groleau@uqtr.ca](mailto:stephanie.groleau@uqtr.ca)

Josiane Gélinas,  
Secrétaire de l'ÉFPP

[stages.tr.psychoed@uqtr.ca](mailto:stages.tr.psychoed@uqtr.ca)



# Informations générales concernant le stage

---



# Campus de Québec



| Sessions           | Durée       | Heures   | Objectifs  | Rencontre avec responsable du tutorat | Rencontre avec responsable de la supervision |
|--------------------|-------------|--|--|---------------------------------------|--|
| PSE1059<br>Automne | 15 semaines | 20 heures par semaine<br>(mercredi-jeudi-<br>vendredi) | 1. Compétences professionnelles<br><br>2. Compétences relationnelles | 1 h par semaine                       | 1 h 30 par semaine<br>(lundi)                |
| PSE1060<br>Hiver   | 15 semaines | 20 heures par semaine<br>(mercredi-jeudi-<br>vendredi) | 3. Identité professionnelle  |                                       | 3 h par 2 semaines<br>(lundi)                |

Les stages sont non-rémunérés.



# Campus de Trois-Rivières



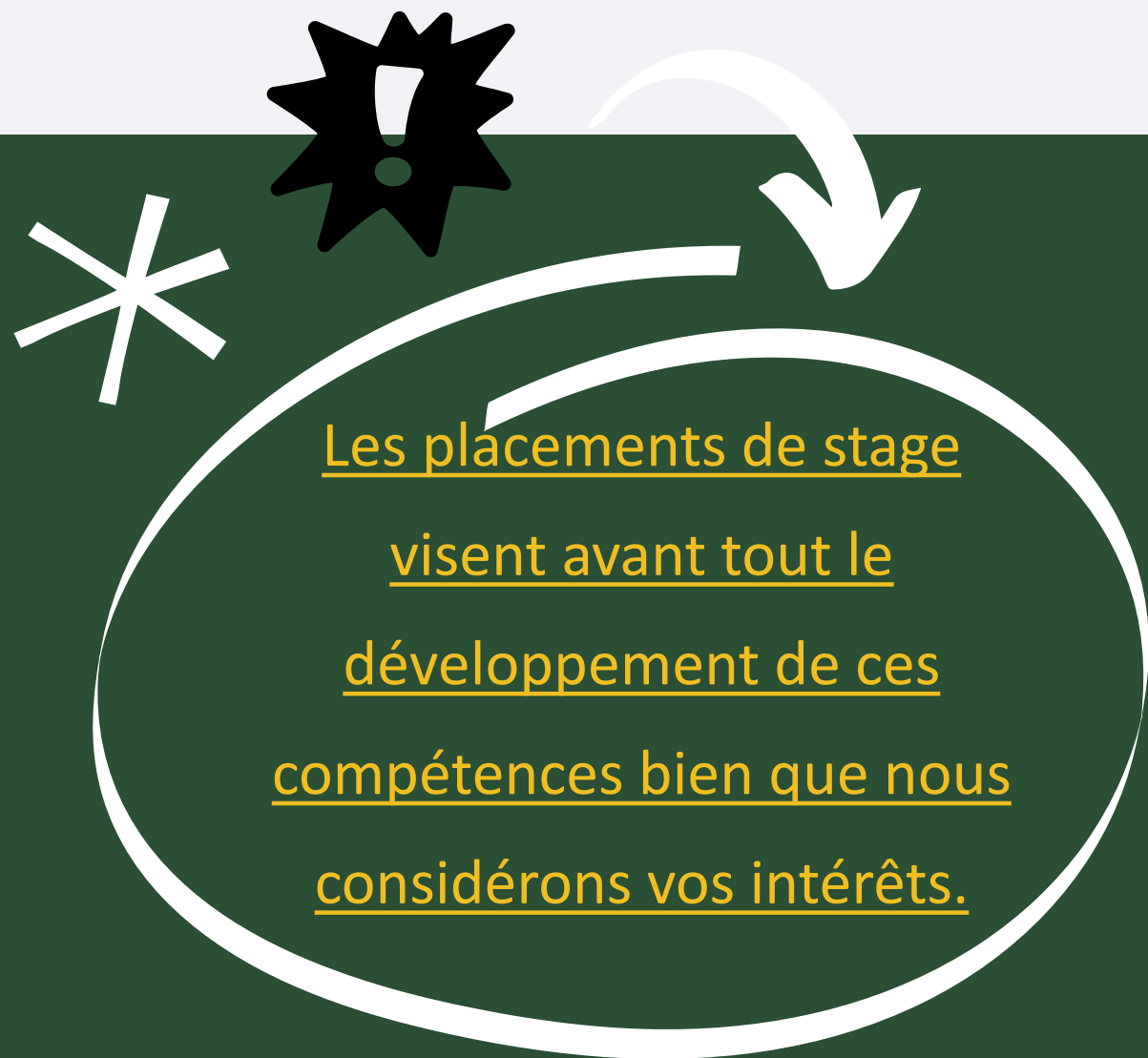
| Sessions           | Durée       | Heures                                       | Objectifs  | Rencontre avec responsable du tutorat | Rencontre avec responsable de la supervision |
|--------------------|-------------|--|--|---------------------------------------|--|
| PSE1059<br>Automne | 15 semaines | 20 heures par semaine (lundi-mardi-mercredi) | 1. Compétences professionnelles<br><br>2. Compétences relationnelles | 1 h par semaine                       | 1 h 30 par semaine (vendredi)                |
| PSE1060<br>Hiver   | 15 semaines | 20 heures par semaine (lundi-mardi-mercredi) | 3. Identité professionnelle  |                                       | 3 h par 2 semaines (vendredi)                |

Les stages sont non-rémunérés.



# Compétences reliées au stage (OPPQ)

- Évaluer la situation de manière rigoureuse et en accord avec le mandat reçu.
- Déterminer, en accord avec le mandat reçu, un plan ou un programme d'intervention préventif ou réadaptatif pour une personne, un groupe, une famille ou une organisation.
- Assurer la mise en place du plan ou du programme d'intervention et de ses modalités spécifiques, auprès de la personne et de son entourage, du groupe, de la famille ou de l'organisation.
- Soutenir, conseiller et assister la personne, la famille ou l'organisation dans sa démarche d'adaptation à son environnement.
- Gérer sa pratique de manière à en assurer la rigueur et la pertinence, en conformité avec les normes en vigueur.



Compétences relationnelles en lien avec les schèmes: seuil de réussite 60 %

- Empathie
- Congruence
- Considération
- Confiance
- Sécurité
- Disponibilité

# Démarches à planifier pour la personne étudiante

---





ÉTAPE 1 – Vous assurer de répondre aux conditions d'éligibilité

ÉTAPE 2 - Prendre connaissance des milieux



ÉTAPE 3 – Remplir le formulaire préparatoire au placement de stage et mettre à jour votre CV



ÉTAPE 4 - Envoyer votre **formulaire préparatoire au placement** et votre **CV** au plus tard le **6 novembre 2023**



ÉTAPE 5 – Consulter quotidiennement vos courriels UQTR

Démarches  
à effectuer



# ÉTAPE 1 – S’assurer de répondre aux conditions d’éligibilité



Conditions d'éligibilité aux stages  
Grille de cheminement personnel



**Personnes de référence :**



**CAMPUS DE QUÉBEC**

Mélanie Simard

Commissaire à la gestion des études

[dir.prem.cycle.qc.psychoeducation@uqtr.ca](mailto:dir.prem.cycle.qc.psychoeducation@uqtr.ca)

**CAMPUS DE TROIS-RIVIÈRES**

Sylvie Lesage

Commissaire à la gestion des études

[dir.prem.cycle.psychoeducation@uqtr.ca](mailto:dir.prem.cycle.psychoeducation@uqtr.ca)

# ÉTAPE AU BESOIN - Stage en milieu de travail



Plusieurs conditions d'admissibilité dont :

✓ Minimum 1000 heures travaillées par année au cours de chacune des 5 dernières années dans la même fonction et le même milieu de travail.

Pour plus d'informations, consultez le document qui sera envoyé par courriel et qui sera disponible éventuellement sur le site des stages.

Ce n'est pas un droit acquis, mais un privilège. Bien que ce soit à vous de faire les démarches auprès de votre employeur, il est important d'informer l'agente de stage de vos intentions. Un comité est formé pour analyser votre demande afin d'autoriser ou non le SMT.

Si après consultation du document et vérification des conditions d'admissibilité vous souhaitez faire la démarche, écrivez à votre agente de stage pour planifier une rencontre. Plusieurs disponibilités seront offertes dans la semaine du 25 septembre à cet effet.

# ÉTAPE 2 - Prendre connaissance des milieux

Il est important de connaître et de s'informer sur les différents services et milieux offerts autant pour votre pratique professionnelle future que pour votre placement en stage dans la région de votre choix.



## RESSOURCES DE L'ÉFPP EXCLUSIVES AUX PERSONNES ÉTUDIANTES DU DÉPARTEMENT

- Capsule d'informations sur les milieux de stages en psychoéducation  
<https://www.youtube.com/watch?v=u8yw-MjLGe0=>
- Projet capsules
- Bottin des milieux de stage du campus de TR (Communautaire)
- Répertoire des milieux de stage au CIUSSS MCQ

## RESSOURCES DISPONIBLES POUR TOUTE LA POPULATION:

- Vidéo OPPQ
- Baladodiffusion La Psychoed par Christine Lavoie
- 211
- Arrondissement.com
- Site web des organismes ( rapport annuel, projet d'action, etc.)



# Projet capsules



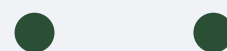
VOUS N'ÊTES PAS  
AUTORISÉS À PARTAGER  
LES CAPSULES.

L'ÉFPP a préparé plus d'une trentaine de capsules avec une variété de personnes intervenantes, stagiaires ou professionnelles qui côtoient différentes clientèles. Chaque échange tourne autour de 4 questions :

1. À quoi ressemblent les besoins et les défis de la clientèle et de votre milieu d'intervention ?
2. À quoi ressemblent les interactions avec la clientèle et les interventions réalisées dans votre type de milieu ?
3. Pourquoi est-ce si stimulant d'œuvrer auprès de cette clientèle dans ce type de milieu d'intervention ?
4. Quelles sont les compétences qu'un jeune intervenant doit déjà posséder pour débiter avec ce type de clientèle dans ce type de milieu ?

Ces capsules sont donc disponibles pour vous.

**Le contenu de ces capsules est privé, c'est-à-dire, que seule l'ÉFPP peut partager les liens des enregistrements. L'accès est strictement réservé aux étudiantes et étudiants du Département de psychoéducation de l'UQTR qui auront reçu les liens de la part de l'ÉFPP.**



# Les capsules

| 1. CPE et le milieu scolaire                                |        | 2. Intervention en contexte familial  |        | 3. Intervention auprès des adolescents, jeunes adultes et en dépendances |        |
|---|--------|---|--------|--|--------|
| Capsules pré-enregistrées                                   | Durée  | Capsules pré-enregistrées   | Durée  | Capsules pré-enregistrées  | Durée  |
| 1. Centre de la petite enfance                              | 27 min | 1. Agir-tôt – CLSC  | 32 min | 1. Jeunes en difficulté - CLSC   | 15 min |
| 2. CSS - Programme Passe-Partout                            | 46 min | 2. Protection de la jeunesse : application des mesures                              | 20 min | 2. Carrefour jeunesse emploi   | 24 min |
| <b>3. CSS - Secteur préscolaire, primaire et secondaire</b> | 49 min | <b>3. L'application des mesures du point de vue de 4 stagiaires au Baccalauréat</b> | 57 min | 3. Persévérance scolaire   | 20 min |
| 4. CSS - Secteur adultes                                    | 27 min | 4. Intervention auprès des familles en milieu communautaire                         | 16 min | 4. Dépendance – Volet hébergement  | 20 min |
|   |        | 5. Pédiatrie sociale  | 40 min | 5. Dépendance – Service externes   | 28 min |
|   |        | 6. Ressource pour les communautés des Premières Nations                             | 36 min |  |        |
|   |        | 7. Ressource pour les pères   | 25 min |  |        |

# Les capsules (suite)

| 4. Déficience intellectuelle (DI) – Trouble du spectre de l'autisme (TSA) – Déficience physique (DP) et personnes âgées |        | 5. Santé mentale   |        | 6. Criminalité: Victimes et contrevenants                    |        |
|---|--------|--|--------|--|--------|
| Capsules pré-enregistrées   | Durée  | Capsules pré-enregistrées  | Durée  | Capsules pré-enregistrées                                    | Durée  |
| <b>1. Continuum de services dans le réseau en DI-TSA</b>  | 37 min | <b>1. Continuum de services dans le réseau en santé mentale adulte</b>           | 1 h    | 1. Centre de réinsertion en communauté                       | 23 min |
| 2. Intégration des adultes vivant avec un TSA   | 18 min | 2. Service d'hébergement et d'intervention téléphonique en prévention du suicide | 21 min | 2. Établissement carcéral fédéral                            | 23 min |
| 3. Ressource pour personnes ayant un polyhandicap   | 24 min | 3. Services aux proches d'une personne atteinte de maladie mentale               | 29 min | 3. Ressource hébergement femme victime de violence conjugale | 23 min |
| 4. Le trouble grave de cpt chez la personne ayant une DI/TSA  | 16 min | 4. Maison d'hébergement thérapeutique en santé mentale                           | 34 min | 4. Ressources victimes d'actes criminels                     | 35 min |
| 5. Milieu de vie pour personnes âgées   | 21 min | 5. Clinique externe de pédopsychiatrie en CISSS/CIUSSS                           | 30 min | 5. Ressources victimes d'actes à caractères sexuels          | 14 min |
| 6. Soutien externe pour l'autonomie des personnes âgées   | 46 min | 6. Services de crise et post-crise   | 41 min |  |        |
|   |        | 7. Troubles de santé mentale grave en service de 3e ligne                        | 58 min |  |        |

● ● ●

# PARENTHÈSE STAGE EN RÉGION ÉLOIGNÉE

**BACCALAURÉAT EN PSYCHOÉDUCATION (7815-7615)**  
Grille de cheminement

Version du programme 2016-1

|                        |               |  |  |   |  |   |
|------------------------|---------------|--|--|---|--|---|
| 1 <sup>ère</sup> année | Aut (15 cr)   | <b>PSE1024</b><br>Problèmes cognitifs et interventions appliquées à la psychoéducation | <b>PSE 1055</b><br>Courants théoriques et pratiques psychoéducatives                                 | <b>PSE 1056</b><br>Méthodes d'observation en psychoéducation                | <b>PSE 1036</b><br>Planification et organisation de l'intervention psychoéducative             | <b>PSE 1047</b><br>Développement des ressources d'adaptation durant l'enfance                           |
|                        | Hiver (15 cr) | <b>PSE1025</b><br>Initiation à la profession et à la pratique psychoéducative          | <b>PSE 1053</b><br>Le psychoéducateur et la relation d'aide  | <b>PSE 1084</b><br>Processus de la recherche qualitative en psychoéducation | <b>PSE 1065</b><br>Problèmes sociaux   | <b>PSE 1048</b><br>Développement des ressources d'adaptation de l'adolescence à l'âge adulte (PSE 1047) |
| 2 <sup>ème</sup> année | Aut (15 cr)   | <b>PSE 1052</b><br>Cadre sociojuridique de l'intervention psychoéducative              | <b>PSE 1085</b><br>Processus de la recherche quantitative en psychoéducation (PSE 1084)              | <b>PSE1026</b><br>Évaluation psychoéducative du contexte familial           | OPTIONNEL<br>OU<br>COMPLÉMENTAIRE  | OPTIONNEL<br>OU<br>COMPLÉMENTAIRE   |
|                        | Hiver (15 cr) | <b>PSE1027</b><br>Difficultés d'adaptation associées aux troubles mentaux              | <b>PSE1029</b><br>Instruments de mesure et d'évaluation en psychoéducation                           | OPTIONNEL<br>OU<br>COMPLÉMENTAIRE   | OPTIONNEL<br>OU<br>COMPLÉMENTAIRE  | OPTIONNEL<br>OU<br>COMPLÉMENTAIRE   |
| 3 <sup>ème</sup> année | Aut (15 cr)   | <b>PSE 1054</b><br>L'accompagnement psychoéducatif (PSE 1053)                          | <b>PSE 1083</b><br>Évaluation psychoéducative : les capacités et difficultés d'adaptation (PSE 1029) | <b>PSE 1064</b><br>Intervention de groupe                                   | <b>PSE 1059</b><br>Stage I en psychoéducation (6 crédits)<br>* Voir note au verso              |   |
|                        | Hiver (15 cr) | <b>PSE 1070</b><br>Intervention psychoéducative en situation de crise                  | OPTIONNEL<br>OU<br>COMPLÉMENTAIRE  | OPTIONNEL<br>OU<br>COMPLÉMENTAIRE   | <b>PSE 1060</b><br>Stage II en psychoéducation (6 crédits) (PSE 1059)<br>** Voir note au verso |   |

- Les supervisions se font en PRÉSENTIEL les lundis (Campus QC) ou les vendredis (Campus TR);
- Il y a maintenant une ouverture pour des supervisions à distance lorsque le stage est à plus de 250 kilomètres de l'UQTR;
- Au cheminement régulier, vous avez également d'autres cours en présentiel avec vos stages (Campus de QC : les lundis et mardis. Campus de TR : les jeudis et vendredis);
- VOTRE CHEMINEMENT - LES SUPERVISIONS - LA DISTANCE - CE QUE VOUS DEVEZ TRAVAILLER EN STAGE sont des éléments à clarifier et à discuter avec votre agente de stage pour considérer la possibilité d'un stage en région au baccalauréat. Il est souvent plus réaliste de planifier un stage en région à la maîtrise.



**Nous recommandons les stages en région QUE lorsque les cours sont complétés.**

# ÉTAPE 3 – Remplir le Formulaire

préparatoire au placement de stage et...



## ATTENTION

**À remplir avec soin, car plusieurs décisions seront prises à partir de ce formulaire tout au long des démarches de placement.**







## ÉTAPE 3 (suite)

# Mettre à jour votre CV

**Vous devez inscrire  
votre**

**Adresse**

**courriel UQTR**

**dans votre CV et  
non votre adresse  
personnelle**

Ressources pour vous aider:



Services aux étudiants -  
Aide à l'emploi

[https://oraprdnt.uqtr.uquebec.ca/pls  
/public/gscw031?owa\\_no\\_site=5948](https://oraprdnt.uqtr.uquebec.ca/pls/public/gscw031?owa_no_site=5948)

Lettre de motivation à la  
demande de certains milieux  
seulement

# ÉTAPE 4 – Suivre les indications pour envoyer le Formulaire et CV au plus tard le

**6 novembre  
2023**



1. Identifier votre formulaire comme suit

BAC\_NOM\_Prénom\_Type de milieu en premier choix

ex. BAC\_THIBEAU\_Valerie\_CIUSSSMCQ

ex. BAC\_DROLET\_Julien\_Servicescorrectionnels

ex. BAC\_GAUTHIER\_Julie\_Communautaire

ex. BAC\_BASTIEN\_Germain\_Scolaire

2. Enregistrer votre CV en format PDF avec  votre NOM et prénom

3. Transmettre à partir de votre courriel UQTR vers l'adresse générique.

L'objet du courriel : BAC-Formulaire et CV

Campus de Québec : [Stages.qc.psychoed@uqtr.ca](mailto:Stages.qc.psychoed@uqtr.ca)

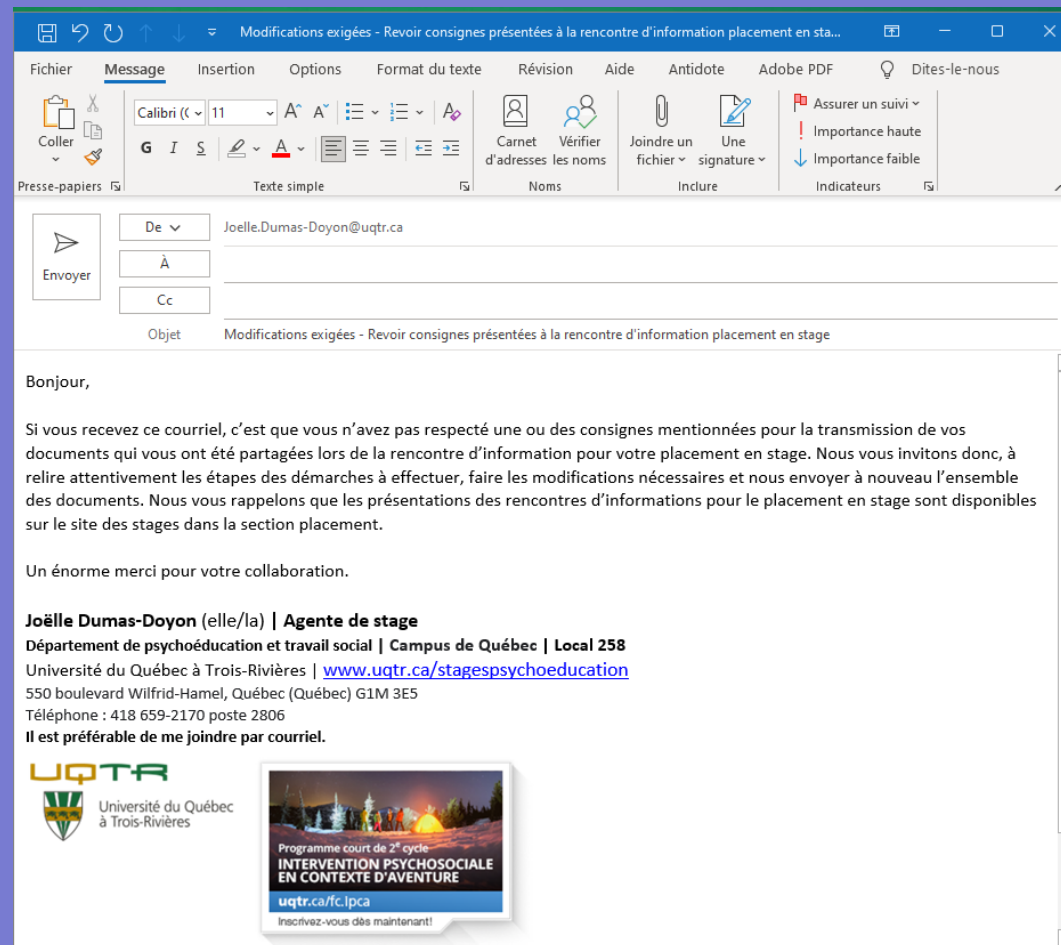
Campus de Trois-Rivières: [Stages.tr.psychoed@uqtr.ca](mailto:Stages.tr.psychoed@uqtr.ca)



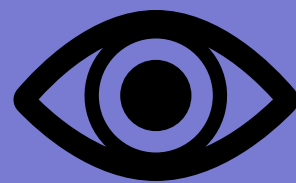


# ATTENTION !

Il arrive fréquemment que les consignes présentées à la précédente diapositive ne soient pas respectées. Or, si ces consignes sont partagées, c'est que nous avons besoin que vous les appliquiez pour le bon fonctionnement des démarches de placement. Si vous faites une erreur / oubli dans votre envoi, vous recevrez un courriel *Modifications exigées*.



Nous vous rappelons que :



1. Plusieurs milieux regardent le curriculum vitae. Par ailleurs, lorsqu'un milieu reçoit plusieurs candidatures, le curriculum vitae peut faire une différence.
2. Nous nous basons sur votre formulaire préparatoire au placement de stage pour orienter nos démarches. Assurez-vous qu'il soit complet.

**Si votre envoi est conforme aux exigences, vous en recevrez la confirmation (et nos remerciements!).**

# ÉTAPE 5 – Consulter quotidiennement vos courriels UQTR

Nous communiquerons avec vous par courriel pour :

1. Obtenir des précisions
2. Vous donner de l'information
3. Vous demander de remplir des formulaires additionnels au besoin
4. Vous informer que votre candidature sera envoyée à un milieu et des suites à donner
5. Faire des suivis des démarches réalisées



# ET APRÈS ... ?



- Consulter vos courriels UQTR et accuser réception des messages;
- Attendre que l'agente de stage ou que le milieu vous communique;
- Informer rapidement l'agente de stage de tout changement possible à votre situation (voiture, déménagement, numéro pour vous joindre, questionnement sur votre orientation professionnelle, projet grossesse, etc.);
- NE FAITES AUCUNE SOLlicitATION DANS LES MILIEUX. Si vous avez des contacts, inscrivez-les dans votre formulaire préparatoire au placement de stage en précisant vos liens avec ces personnes et l'agente de stage pourra faire le suivi avec vous. POURQUOI ?



Les démarches ont un impact sur le placement actuel et les stages en cours, tout comme les stages actuels et passés ont un impact sur les placements futurs.



L'agente de stage connaît les enjeux, les particularités, les démarches à respecter, les délais à envisager pour les différents milieux.



Chaque demande de stage est unique et importante et afin de tenter de bien y répondre, nous devons aussi considérer l'ensemble de celles-ci (bacc et maîtrise).



Conflit d'intérêt



**Patience et confiance !**



# ET APRÈS ... ? (suite)



- Dans les CISSS et CIUSSS, vous ne pouvez pas refuser une offre dans un milieu qui correspond aux intérêts qui ont été transmis lors de l'envoi de votre candidature.
- Une fois votre stage confirmé, il ne sera pas possible de faire une demande de changement de milieu parce que vos intérêts ont changé.
- Dans le cas où votre responsable du tutorat ne pourrait plus vous accueillir, sachez que les efforts seront déployés afin de maintenir l'engagement avec l'organisation autant que possible (Ex. Les CSS tenteront de vous trouver une autre place de stage. Il faut donc être prêt à aller autant au primaire qu'au secondaire, peu importe l'intérêt initial.
- Une fois votre stage confirmé, vous n'aurez pas à vous inscrire au PSE1059. Nous le ferons pour vous pendant la période estivale.
- À noter que toute information pertinente et nécessaire qui concerne vos démarches de placement en stage sera communiquée à votre responsable de la supervision de stage de l'UQTR, à la coordonnatrice des stages ou à la direction.
- Faites des choix judicieux afin de bien planifier votre année de stage (emploi, demande de congé d'études, etc.)

# Démarches de l'ÉFPP

---





NOVEMBRE: Envoi des demandes aux services correctionnels (fédéral)

DÉCEMBRE: Envoi des demandes au CIUSSS MCQ

JANVIER: Début des approches auprès des milieux

FÉVRIER-MARS : Première vague de placement

Autour de la mi-mars, n'hésitez pas à demander un suivi à votre agente de stage.

AVRIL-MAI : Deuxième vague de placement

FIN JUIN : Troisième vague de placement

Pour plusieurs Centres de services scolaires, les assignations de postes se font le 30 juin. Il arrive souvent que des responsables de tutorat attendent ce moment avant de décider de recevoir ou non des candidatures.

JUILLET-AOÛT: Finalisation des placements et gestion des imprévus

**IL Y A DONC DES PLACEMENTS QUI SE FINALISENT LORS DE LA PÉRIODE ESTIVALE**



# Portrait répartition des stages 2022-2023

---



# RÉPARTITION STAGIAIRES

| CAMPUS QUÉBEC        |                  | Nombre de stagiaires au baccalauréat | Nombre de stagiaires à la maîtrise | COHORTES 2023-2024 |
|----------------------|------------------|--------------------------------------|------------------------------------|--------------------|
| <b>Scolaire</b>      |                  |                                      |                                    |                    |
|                      | Primaire         | 7                                    | 6(SMT)                             |                    |
|                      | Secondaire       | 11                                   | 5(SMT)                             |                    |
|                      | Adultes - Cégeps | 4                                    | 4                                  |                    |
|                      | Alternatifs      | 6                                    | -                                  |                    |
| <b>Sous-Total</b>    |                  | <b>28</b>                            | <b>14</b>                          | <b>42</b>          |
| <b>CISSS/CIUSS</b>   |                  |                                      |                                    |                    |
|                      | CISSS-CA         | 9                                    | 6                                  |                    |
|                      | CIUSSS-CN        | 12                                   | 7                                  |                    |
|                      | Autres           | 1                                    | 5(SMT)                             |                    |
| <b>Sous-Total</b>    |                  | <b>22</b>                            | <b>18</b>                          | <b>40</b>          |
| <b>CUSSP</b>         |                  | <b>1</b>                             | <b>4(SMT)</b>                      | <b>5</b>           |
| <b>CPE</b>           |                  | <b>1</b>                             |                                    |                    |
| <b>CHSLD</b>         |                  | <b>1</b>                             |                                    |                    |
| <b>Communautaire</b> |                  |                                      |                                    |                    |
|                      | Famille          | 12                                   | 2                                  |                    |
|                      | DI-DP-TSA        | 4                                    |                                    |                    |
|                      | Santé mentale    | 5                                    |                                    |                    |
|                      | Dépendances      | 1                                    |                                    |                    |
|                      | Marginalisé      | 5                                    |                                    |                    |
|                      | Autres           | 1                                    | 1                                  |                    |
| <b>Sous-Total</b>    |                  | <b>28</b>                            | <b>3</b>                           | <b>31</b>          |
| <b>CHSLD</b>         |                  | <b>1</b>                             |                                    | <b>1</b>           |
| <b>Total</b>         |                  | <b>81</b>                            | <b>39</b>                          | <b>120</b>         |

| CAMPUS TR                |                                  | Nombre de stagiaires au baccalauréat | Nombre de stagiaires à la maîtrise | COHORTES 2023-2024 |
|--------------------------|----------------------------------|--------------------------------------|------------------------------------|--------------------|
| <b>Scolaire</b>          | <b>Préscolaire</b>               | <b>1</b>                             |                                    |                    |
|                          | <b>Primaire</b>                  | <b>13</b>                            | <b>7</b>                           |                    |
|                          | <b>Secondaire</b>                | <b>10</b>                            | <b>2</b>                           |                    |
| <b>Sous-Total</b>        |                                  | <b>24</b>                            | <b>9</b>                           |                    |
| <b>CISSS/CIUSSS</b>      | <b>CLSC</b>                      | <b>9</b>                             | <b>4</b>                           |                    |
|                          | <b>DPJ/CJ</b>                    | <b>11</b>                            | <b>6</b>                           |                    |
|                          | <b>DI/TSA</b>                    | <b>7</b>                             | <b>2</b>                           |                    |
|                          | <b>Santé mentale</b>             | <b>4</b>                             | <b>5</b>                           |                    |
|                          | <b>Dépendances</b>               |                                      | <b>2</b>                           |                    |
|                          | <b>Services sociaux généraux</b> |                                      | <b>1</b>                           |                    |
| <b>Sous-total</b>        |                                  | <b>31</b>                            | <b>20</b>                          |                    |
| <b>Communautaire</b>     | <b>Famille</b>                   | <b>7</b>                             | <b>2</b>                           |                    |
|                          | <b>Dépendances</b>               | <b>3</b>                             | <b>2</b>                           |                    |
|                          | <b>RD-DI-DP-TSA</b>              | <b>1</b>                             | <b>1</b>                           |                    |
|                          | <b>Victimes et auteurs</b>       | <b>3</b>                             |                                    |                    |
|                          | <b>Jeunes adultes</b>            | <b>2</b>                             |                                    |                    |
|                          | <b>Marginalité</b>               | <b>1</b>                             |                                    |                    |
|                          | <b>Santé mentale</b>             |                                      |                                    |                    |
|                          | <b>Personnes âgées</b>           | <b>2</b>                             | <b>1</b>                           |                    |
| <b>Sous-total</b>        |                                  | <b>20</b>                            | <b>6</b>                           |                    |
| <b>CNESST</b>            |                                  |                                      | <b>2</b>                           |                    |
| <b>CPE</b>               |                                  | <b>3</b>                             |                                    |                    |
| <b>Premières Nations</b> | <b>Services sociaux</b>          | <b>1</b>                             |                                    |                    |
| <b>Total</b>             |                                  | <b>79</b>                            | <b>37</b>                          | <b>116</b>         |

# Quelques références à l'UQTR



## PAPP

Campus de Trois-Rivières

Pavillon Michel-Sarrazin, local 1004

Site Web : [www.uqtr.ca/papp](http://www.uqtr.ca/papp)

Courriel : [papp@uqtr.ca](mailto:papp@uqtr.ca)

Téléphone : 819 376-5011, poste 4084

Campus de Québec, local 220

Courriel : [papp.quebec@uqtr.ca](mailto:papp.quebec@uqtr.ca)



## SERVICES AUX ÉTUDIANTS

Pavillon Albert-Tessier, local 1275

Courriel : [sae@uqtr.ca](mailto:sae@uqtr.ca)

Téléphone : 819 376-5011, poste 2501

Sans frais : 1 800 365-0922

[uqtr.ca/SAE](http://uqtr.ca/SAE)





# DES QUESTIONS ?

N'hésitez surtout pas à les adresser, c'est le moment !