

# Planification des stages MAITRISE

Sessions AUTOMNE 2024 et HIVER 2025

UQTR



Université du Québec  
à Trois-Rivières



# Déroulement de la présentation

Planification des stages



- 1 - Site des stages en psychoéducation
- 2 - Communications avec l'ÉFPP
- 3 - Informations générales concernant le stage
- 4 - Démarches à planifier pour l'étudiante ou l'étudiant
- 5 - Démarches de l'ÉFPP
- 6 - Portrait répartition des stages 2023-2024





# Site des stages en psychoéducation de l'UQTR

[www.uqtr.ca/stagespsychoeducation](http://www.uqtr.ca/stagespsychoeducation)



- Ajoutez l'adresse ci-dessus à vos favoris
- Consultez l'ensemble du site
- Dans l'onglet *Placement*, vous trouverez éventuellement la présentation d'aujourd'hui, un rappel de la démarche et les formulaires associés



# Communications avec l'Équipe de la formation pratique en psychoéducation

**Vous ne savez pas à qui adresser votre demande ou questionnement ?**

**Campus de Québec :**

[Stages.qc.psychoed@uqtr.ca](mailto:Stages.qc.psychoed@uqtr.ca)

**Campus de Trois-Rivières :**

[Stages.tr.psychoed@uqtr.ca](mailto:Stages.tr.psychoed@uqtr.ca)



# Pour toutes communications avec L'ÉFPP

1. Utilisez votre **courriel UQTR**
2. Précisez que vous êtes étudiante ou étudiant à **la maîtrise**
3. Si vous souhaitez un rendez-vous téléphonique, il faut préciser le numéro pour vous joindre ainsi que quelques disponibilités

# QUÉBEC

**Joëlle Dumas-Doyon,  
Agente de stage**

[Joelle.dumas-doyon@uqtr.ca](mailto:Joelle.dumas-doyon@uqtr.ca)

**Claudine Gobeil,  
Secrétaire de l'ÉFPP**

[stages.qc.psychoed@uqtr.ca](mailto:stages.qc.psychoed@uqtr.ca)

# TROIS-RIVIÈRES

**Stéphanie Groleau,  
Agente de stage**



[stephanie.groleau@uqtr.ca](mailto:stephanie.groleau@uqtr.ca)

**Josiane Gélinas,  
Secrétaire de l'ÉFPP**

[stages.tr.psychoed@uqtr.ca](mailto:stages.tr.psychoed@uqtr.ca)



# PROJETS SPÉCIAUX

-  CENTRE UNIVERSITAIRE DE SERVICES SOCIOCOMMUNAUTAIRES EN PSYCHOÉDUCATION (CUSSP)
-  PARTENARIAT CNESST  
<https://youtu.be/lp5zp9DhbWI>  
(ENTRETIEN AVEC ORÉLIE VENANCIO DE 35 MIN)


# Informations générales concernant le stage

---





# Portrait d'ensemble



Sessions	Durée	Heures	Objectifs	Rencontre avec responsable tutorat	Rencontre avec responsable supervision	Travaux	Séminaire*
Automne et Hiver	26 semaines De septembre à fin mars, début avril	21 heures par semaine lundi-mardi-mercredi  14 h d'intervention directe  7 h de projet d'action	<ul style="list-style-type: none"><li>• CONSOLIDER vos compétences professionnelles et relationnelles</li><li>• Développer votre pratique psychoéducative</li><li>• Agir dans un rôle conseil</li></ul>	1 h par semaine durant les heures de stage	3 h par 2 semaines en dehors des heures de stage	Évaluation psychoéducative et élaboration d'un PI  Évaluation d'une intervention  Journal de bord	3 h par semaine  Jeudi ou vendredi de 12 h à 15 h

Les stages sont non-rémunérés.

\*Séminaire de stage : Pour les personnes inscrites au profil stage, le séminaire doit se faire en même temps que le stage. Ce cours est à la charge d'un ou d'une enseignante et non de l'ÉFPP.

# DESCRIPTION DU PROJET D'ACTION À MENER DANS LE CADRE DU RÔLE-CONSEIL

Lorsqu'il exerce un rôle-conseil, le psychoéducateur cherche à **favoriser chez un intervenant, un groupe d'intervenants ou une organisation**, une réponse adéquate aux **besoins d'intervention** psychoéducative manifestés par un sujet ou un groupe de sujets.

Il est attendu que ce projet réponde à **un besoin réel du milieu de stage**, qui sera identifié par le stagiaire en début de stage, à l'aide d'un processus d'analyse des besoins.

Le spécifique de l'exercice du rôle-conseil par le psychoéducateur se traduit par **son souci de s'impliquer activement dans le milieu**, d'en être partie prenante, favorisant ainsi un contact avec les différents acteurs de l'intervention et les différentes dimensions de l'organisation.

La mise en œuvre de ce projet constitue une partie spécifique de ce qui est **réalisé dans le stage** et compte pour 30 % du temps de stage.

# Démarches à planifier pour l'étudiante ou l'étudiant

---



ÉTAPES 1 - Prendre connaissance des milieux



ÉTAPES AU BESOIN - Stage en milieu de travail (SMT)

ÉTAPES 2 - S'inscrire à votre rencontre individuelle



ÉTAPES 3 - Envoyer votre formulaire préparatoire au placement de stage et votre CV mis à jour



ÉTAPES 4 - Participer à votre rencontre individuelle



Démarches  
à effectuer

# ÉTAPE 1 - Prendre connaissance des milieux

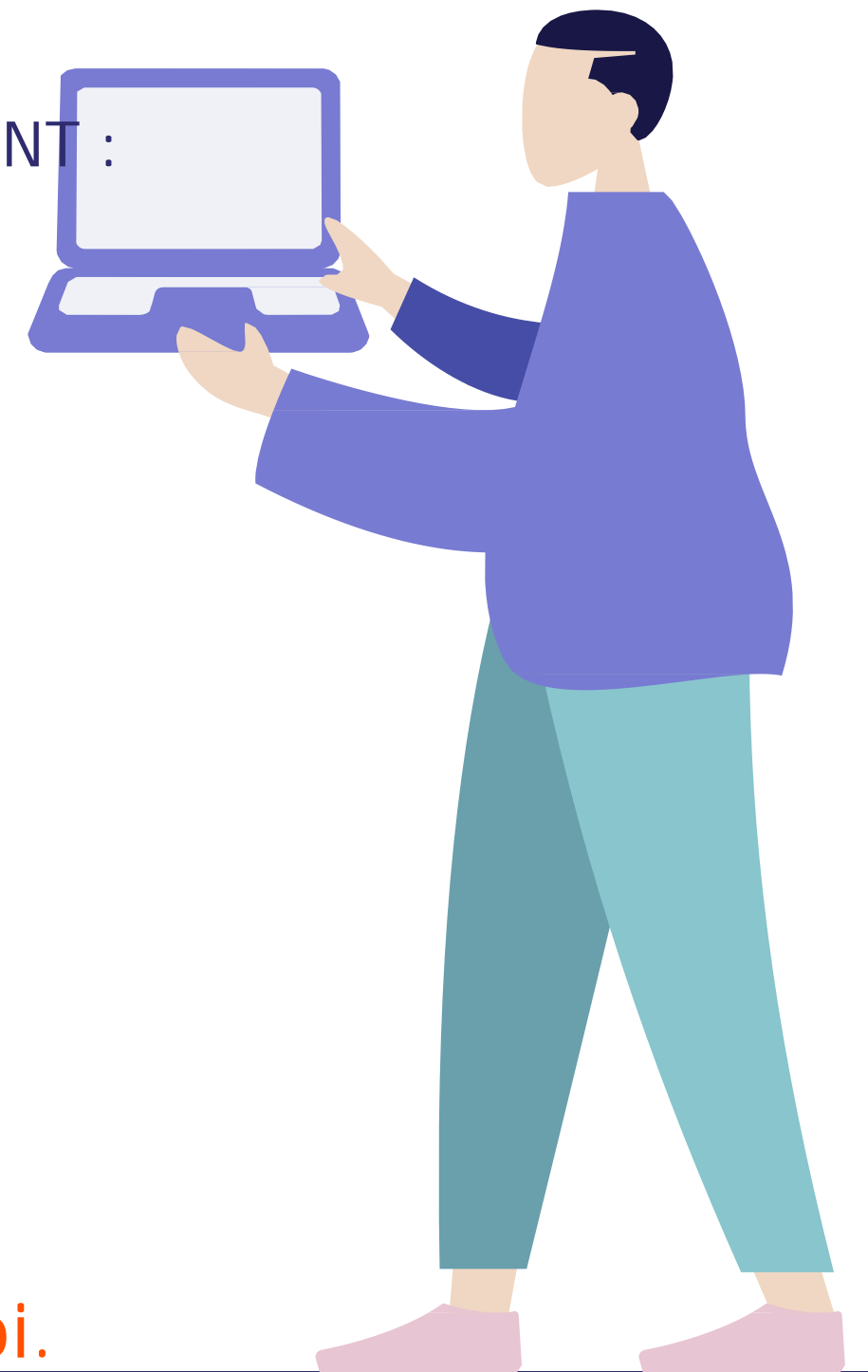
Il est important de connaître et de s'informer sur les différents services et milieux offerts autant pour votre pratique professionnelle future que pour votre placement en stage dans la région de votre choix.

## RESSOURCES DE L'ÉFPP EXCLUSIVES AUX PERSONNES ÉTUDIANTES DU DÉPARTEMENT :

- Capsule d'informations sur les milieux de stages en psychoéducation : <https://www.youtube.com/watch?v=u8yw-MjLGe0=>
- Projet capsules
- Bottin des milieux de stage du Campus de TR (Communautaire)
- Répertoire des milieux de stage au CIUSSS MCQ

## RESSOURCES DISPONIBLES POUR TOUTE LA POPULATION :

- Vidéo OPPQ
- Baladodiffusion La Psychoed par Christine Lavoie
- 211
- Arrondissement.com
- Site web des organismes (rapport annuel, projet d'action, etc.)



**Le placement en stage N'EST PAS un placement à l'emploi.**

# Projet capsules



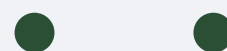
**VOUS N'ÊTES PAS AUTORISÉS À PARTAGER LES CAPSULES.**

L'ÉFPP a préparé plus d'une trentaine de capsules avec une variété de personnes intervenantes, stagiaires ou professionnelles qui côtoient différentes clientèles. Chaque échange tourne autour de 4 questions :

1. À quoi ressemblent les besoins et les défis de la clientèle et de votre milieu d'intervention ?
2. À quoi ressemblent les interactions avec la clientèle et les interventions réalisées dans votre type de milieu ?
3. Pourquoi est-ce si stimulant d'œuvrer auprès de cette clientèle dans ce type de milieu d'intervention ?
4. Quelles sont les compétences qu'un jeune intervenant doit déjà posséder pour débiter avec ce type de clientèle dans ce type de milieu ?

Ces capsules sont donc disponibles pour vous.

**Le contenu de ces capsules est privé, c'est-à-dire, que seule l'ÉFPP peut partager les liens des enregistrements. L'accès est strictement réservé aux étudiantes et étudiants du Département de psychoéducation de l'UQTR qui auront reçu les liens de la part de l'ÉFPP.**



# Les capsules

1. CPE et le milieu scolaire		2. Intervention en contexte familial		3. Intervention auprès des adolescents, jeunes adultes et en dépendances	
Capsules pré-enregistrées	Durée	Capsules pré-enregistrées	Durée	Capsules pré-enregistrées	Durée
1. Centre de la petite enfance	27 min	1. Agir-tôt – CLSC	32 min	1. Jeunes en difficulté - CLSC	15 min
2. CSS - Programme Passe-Partout	46 min	2. Protection de la jeunesse : application des mesures	20 min	2. Carrefour jeunesse emploi	24 min
<b>3. CSS - Secteur préscolaire, primaire et secondaire</b>	49 min	<b>3. L'application des mesures du point de vue de 4 stagiaires au Baccalauréat</b>	57 min	3. Persévérance scolaire	20 min
4. CSS - Secteur adultes	27 min	4. Intervention auprès des familles en milieu communautaire	16 min	4. Dépendance – Volet hébergement	20 min
		5. Pédiatrie sociale	40 min	5. Dépendance – Service externes	28 min
		6. Ressource pour les communautés des Premières Nations	36 min		
		7. Ressource pour les pères	25 min		

# Les capsules (suite)

4. Déficience intellectuelle (DI) – Trouble du spectre de l'autisme (TSA) – Déficience physique (DP) et personnes âgées		5. Santé mentale		6. Criminalité : Victimes et contrevenants	
Capsules pré-enregistrées	Durée	Capsules pré-enregistrées	Durée	Capsules pré-enregistrées	Durée
1. <b>Continuum de services dans le réseau en DI-TSA</b>	37 min	1. <b>Continuum de services dans le réseau en santé mentale adulte</b>	1 h	1. Centre de réinsertion en communauté	23 min
2. Intégration des adultes vivant avec un TSA	18 min	2. Service d'hébergement et d'intervention téléphonique en prévention du suicide	21 min	2. Établissement carcéral fédéral	23 min
3. Ressource pour personnes ayant un polyhandicap	24 min	3. Services aux proches d'une personne atteinte de maladie mentale	29 min	3. Ressource hébergement femme victime de violence conjugale	23 min
4. Le trouble grave de cpt chez la personne ayant une DI/TSA	16 min	4. Maison d'hébergement thérapeutique en santé mentale	34 min	4. Ressources victimes d'actes criminels	35 min
5. Milieu de vie pour personnes âgées	21 min	5. Clinique externe de pédopsychiatrie en CISSS/CIUSSS	30 min	5. Ressources victimes d'actes à caractères sexuels	14 min
6. Soutien externe pour l'autonomie des personnes âgées	46 min	6. Services de crise et post-crise	41 min		
		7. Troubles de santé mentale grave en service de 3e ligne	58 min		





# PARENTHÈSE STAGE EN RÉGION ÉLOIGNÉE

- Comme mentionné, les supervisions sont de 3 h toutes les 2 semaines en dehors des heures de stage. La personne responsable de la supervision convient de l'horaire et des modalités en début de session. Il y a maintenant une ouverture pour des supervisions à distance lorsque le stage est à plus de 250 kilomètres de l'UQTR.
- Il est possible de faire une demande pour participer au séminaire de stage (PSE6021) à distance.
- Un stage en région est donc plus facilement envisageable à la maîtrise.
- Les démarches pour les stages en région doivent être convenues avec l'agente de stage.

# ÉTAPE AU BESOIN - Stage en milieu de travail



Consultez le document qui vous sera envoyé par courriel et qui sera éventuellement disponible sur le site des stages, afin de bien comprendre les modalités, les exigences et les démarches à compléter.

Conditions d'admissibilité :

- Emploi dans un domaine connexe à la psychoéducation, occupé de façon consécutive et stable depuis au moins 2 ans à raison d'un minimum de 28 heures/semaine
- Réaliser des tâches autres durant les heures de stage (10 heures)

Ce n'est pas un droit acquis, mais un privilège. Bien que ce soit à vous de faire les démarches auprès de votre employeur, il est important d'informer l'agente de stage de vos intentions et de vous coordonner avec elle pour vos démarches. Un comité est formé pour analyser votre demande afin d'autoriser ou non le SMT.

**Pour les étudiantes et étudiants du Campus de Québec,** si après consultation du document et vérification des conditions d'admissibilité vous souhaitez faire la démarche, écrivez à votre agente de stage pour planifier une rencontre. Plusieurs disponibilités seront offertes dans la semaine du 25 septembre à cet effet.

**Pour les étudiantes et étudiants du Campus de Trois-Rivières,** suivre les mêmes étapes que pour les stages réguliers. Nous aurons l'occasion de discuter de votre demande de stage en milieu de travail dans le cadre de la rencontre individuelle que vous aurez choisie dans la grille de réservation.



# ÉTAPE 2 - S'inscrire à votre rencontre individuelle



- Inscrivez-vous à la plage horaire qui vous convient **en vous assurant d'être dans un lieu qui assurera la confidentialité** (les rencontres sont d'une durée d'environ 20 à 25 minutes);
- Si vous devez annuler, faites-le au moins deux jours avant la date identifiée et via le lien envoyé lors de votre inscription;
- Veuillez prendre connaissance des plages horaires offertes en vous rendant au lien correspondant à votre Campus :

- Campus de Québec (Rencontres du 2 octobre au 17 octobre)
- [https://oraprdnt.uqtr.quebec.ca/pls/public/RESW005I.inscription\\_activite?owa\\_no\\_evenement=748&owa\\_type\\_usager=E](https://oraprdnt.uqtr.quebec.ca/pls/public/RESW005I.inscription_activite?owa_no_evenement=748&owa_type_usager=E)
- \*À noter que les lundis et mardis, je serai à mon bureau (local 258). Vous pouvez donc faire votre rencontre en présentiel ou en zoom à votre convenance (vous n'avez pas besoin de m'aviser). Les autres journées veuillez-vous connecter en ZOOM.
- Campus de Trois-Rivières (Rencontre du 2 octobre au 17 novembre)
- [https://oraprdnt.uqtr.quebec.ca/pls/public/RESW005I.inscription\\_activite?owa\\_no\\_evenement=600&owa\\_type\\_usager=E](https://oraprdnt.uqtr.quebec.ca/pls/public/RESW005I.inscription_activite?owa_no_evenement=600&owa_type_usager=E)



## ATTENTION :

1. Respectez les plages horaires de **VOTRE** campus.
2. Vous ne pouvez réserver qu'une plage horaire à moins d'une entente avec l'agente de stage.

# ÉTAPE 3 –

## Remplir et envoyer :

- Votre formulaire préparatoire au placement de stage

- Votre CV \*\*\*Avec votre adresse UQTR et non votre adresse personnelle\*\*\*



Le formulaire est disponible sur le site des stages.

★ Envoyez votre formulaire 3 jours **OUVRABLES** avant la tenue de votre rencontre, sinon la rencontre risque d'être reportée.

Une lettre de motivation est nécessaire pour certains milieux seulement.

### Étapes pour envoyer vos documents :

1. Identifier votre formulaire préparatoire au placement comme suit

**Maitrise\_NOM\_Prénom**

ex. Maitrise\_HOULE\_Johanne

2. Enregistrer votre CV **en format PDF** avec  **votre NOM et prénom**

3. Transmettre à partir de votre **courriel UQTR** vers l'adresse générique

**L'objet du courriel : Maitrise-Formulaire et CV**

Campus de Québec : **[Stages.qc.psychoed@uqtr.ca](mailto:Stages.qc.psychoed@uqtr.ca)**

Campus de Trois-Rivières : **[Stages.tr.psychoed@uqtr.ca](mailto:Stages.tr.psychoed@uqtr.ca)**



Ressources pour vous aider :

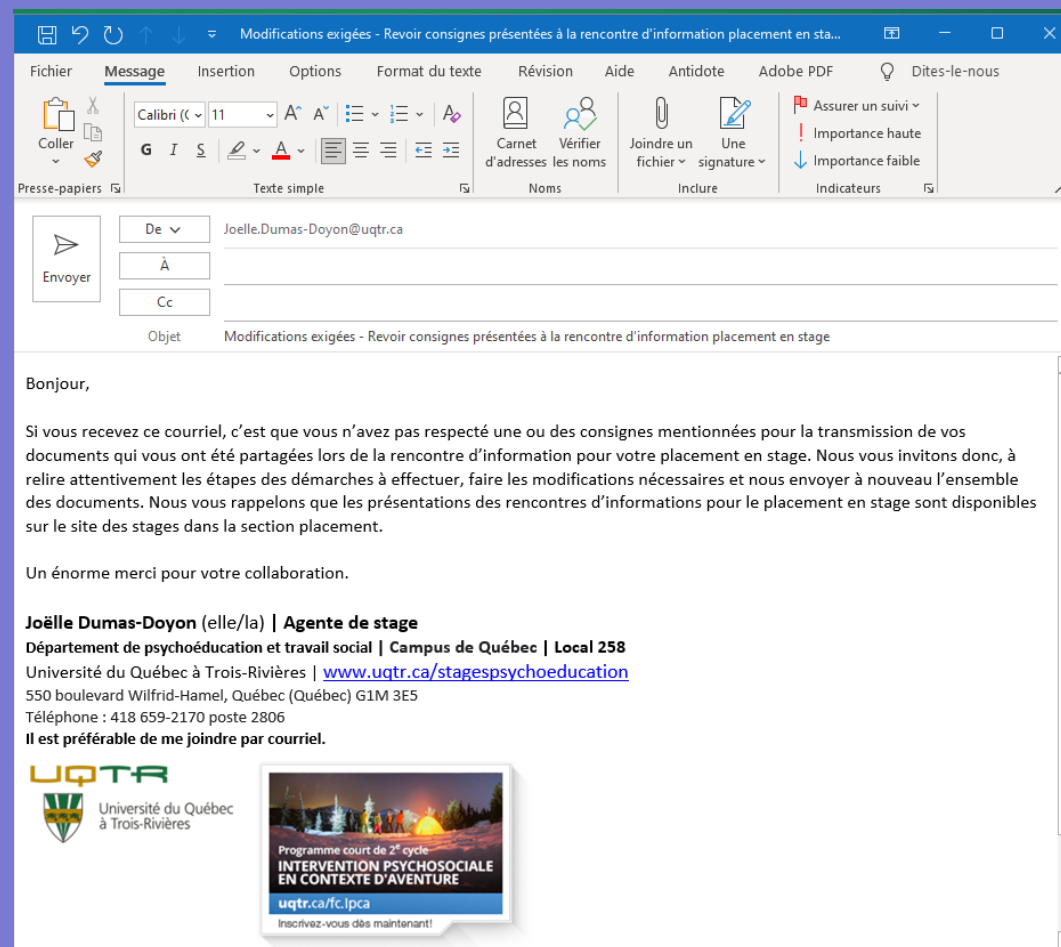
Services aux étudiants -  
sae Aide à l'emploi

[https://oraprdnt.uqtr.quebec.ca/pls/public/gscw031?owa\\_no\\_site=5948](https://oraprdnt.uqtr.quebec.ca/pls/public/gscw031?owa_no_site=5948)

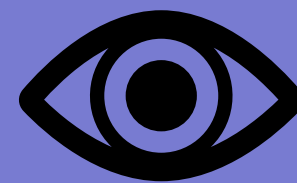


# ATTENTION

Il arrive fréquemment que les consignes présentées à la précédente diapositive ne soient pas respectées. Or, si ces consignes sont partagées, c'est que nous avons besoin que vous les appliquiez pour le bon fonctionnement des démarches de placement. Si vous faites une erreur / oubli dans votre envoi, vous recevrez un courriel *Modifications exigées*.



Nous vous rappelons que :



1. Plusieurs milieux regardent le curriculum vitae. Par ailleurs, lorsqu'un milieu reçoit plusieurs candidatures, le curriculum vitae peut faire une différence.
2. Nous nous basons sur votre formulaire préparatoire au placement de stage pour orienter nos démarches. Assurez-vous qu'il soit complet.

Si votre envoi est conforme aux exigences, vous en recevrez la confirmation (et nos remerciements!).

# ÉTAPE 4 - Participer à votre rencontre individuelle

## Campus de Québec :

Les rencontres auront lieu selon la modalité de votre choix (présentiel ou ZOOM)

<https://ugtr.zoom.us/j/81892806181?pwd=R29yRjJURzY3NEdNV0NrdmNMQ01sUT09>

ID de réunion : 818 9280 6181

Mot de passe : 525417

## Campus de Trois-Rivières :

Les rencontres du lundi, mardi et jeudi auront lieu en ZOOM. Les rencontres du mercredi et vendredi auront lieu en présentiel ou en ZOOM, selon votre choix

<https://ugtr.zoom.us/j/85181837540?pwd=RnlySmNkZnpCVIBSM1hlcTdXOE9RZz09>

ID de réunion : 851 8183 7540

Mot de passe : 55926



# ÉTAPE 4 - Participer à votre rencontre individuelle (suite)

## Bilan humble de votre première expérience de stage



Où se situait votre zone de confort ?

Quelles étaient les zones qui vous donnaient chaud ?

Quelles étaient les zones qui vous donnaient froid dans le dos ?



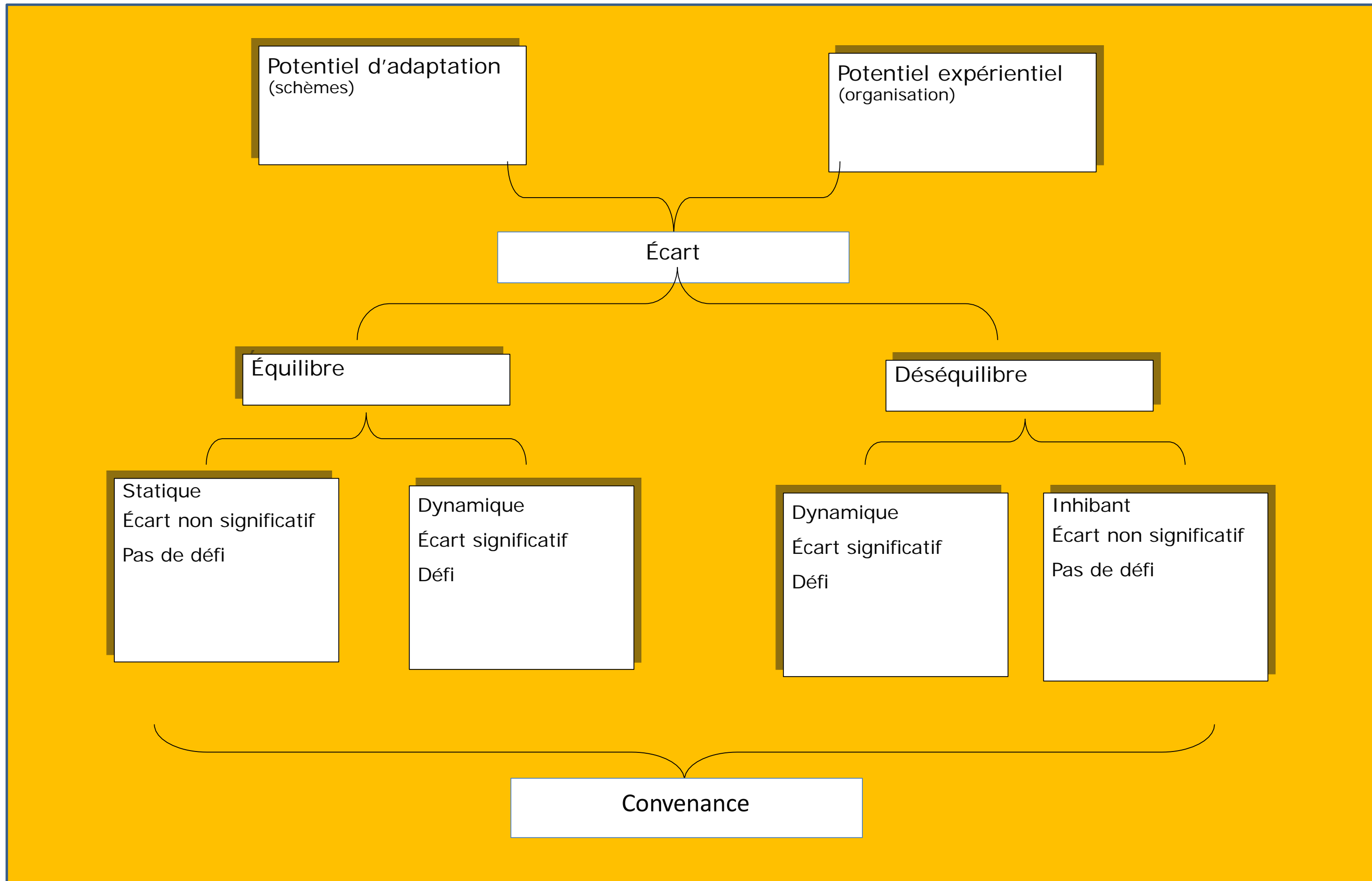
Quelles sont vos forces actuelles ?

Quels sont les éléments sur lesquels vous avez besoin de profiter d'un accompagnement ?

Que visez-vous dans le développement de vos compétences d'ici la fin de votre maîtrise ?

Danie Beaulieu. Technique d'impact repéré à

[http://www.academieimpact.com/fichiers/fichiers/ckeditor/15\\_105\\_4e\\_thermometre.pdf](http://www.academieimpact.com/fichiers/fichiers/ckeditor/15_105_4e_thermometre.pdf)





# ET APRÈS ... ?



- Consultez vos courriels UQTR et accusez réception de vos messages;
- Attendez que l'agente de stage ou que le milieu communique avec vous;
- Informez rapidement l'agente de stage de tout changement possible à votre situation (voiture, déménagement, numéro pour vous joindre, questionnement sur l'orientation professionnelle, projet grossesse, etc.);
- NE FAITES AUCUNE SOLLICITATION DANS LES MILIEUX. Si vous avez des contacts, inscrivez-les dans votre formulaire préparatoire au placement de stage en précisant vos liens avec ces personnes et l'agente de stage pourra faire le suivi avec vous. POURQUOI?



Les démarches ont un impact sur le placement actuel et les stages en cours, tout comme les stages actuels et passés ont un impact sur les placements futurs.



L'agente de stage connaît les enjeux, les particularités, les démarches à respecter, les délais à envisager pour les différents milieux.



Chaque demande de stage est unique et importante et afin de bien y répondre, nous devons aussi considérer l'ensemble de celles-ci (bac et maîtrise).



Conflit d'intérêts.



**Patience et confiance !**

# ET APRÈS ... ? (suite)



- Dans les CISSS et CIUSSS, vous ne pouvez pas refuser une offre dans un milieu qui correspond aux intérêts qui ont été transmis lors de l'envoi de votre candidature.
- Une fois votre stage confirmé, il ne sera pas possible de faire une demande de changement de milieu parce que vos intérêts ont changé.
- Dans le cas où votre responsable du tutorat ne peut plus vous accueillir, sachez que les efforts seront déployés afin de maintenir l'engagement avec l'organisation autant que possible (ex. les CSS tenteront de vous trouver une autre place de stage). Il faut donc être prêt à aller autant au primaire qu'au secondaire, peu importe l'intérêt initial.
- À noter que toute information pertinente et nécessaire qui concerne vos démarches de placement en stage sera communiquée à votre responsable de la supervision de stage de l'UQTR, à la coordonnatrice des stages ou à la direction.
- Faites des choix judicieux afin de bien planifier votre année de stage (emploi, demande de congé d'études, etc.)

# Démarches de L'ÉFPP

---





**NOVEMBRE** : Envoi des demandes aux services correctionnels (fédéral)

**JANVIER**: Début des approches auprès des milieux

**FÉVRIER-MARS** : Première vague de placements

Autour de la mi-mars, n'hésitez pas à demander un suivi à votre agente de stage.

**AVRIL-MAI** : Deuxième vague de placements

**FIN JUIN** : TROISIÈME vague de placements

Pour plusieurs centres de services scolaires, les assignations de postes se font le 30 juin. Il arrive souvent que des responsables de tutorat attendent ce moment avant de recevoir ou non des *candidatures*.

**JUILLET-AOÛT**: Finalisation des placements, gestion des imprévus

**IL Y A DONC DES PLACEMENTS QUI SE FINALISENT LORS DE LA PÉRIODE ESTIVALE**

# RÉPARTITION STAGIAIRES

CAMPUS QUÉBEC		Nombre de stagiaires au baccalauréat	Nombre de stagiaires à la maîtrise	COHORTES 2023-2024
<b>Scolaire</b>				
	Primaire	7	5(SMT)	
	Secondaire	11	5(SMT)	
	Adultes - Cégeps	4	4	
	Alternatifs	6	-	
Sous-Total		28	14	42
<b>CISSS/CIUSS</b>				
	CISSS-CA	9	6	
	CIUSSS-CN	12	7	
	Autres	1	5(SMT)	
Sous-Total		22	18	40
<b>CUSSP</b>		1	4(SMT)	5
<b>CPE</b>		1		
<b>CHSLD</b>		1		
<b>Communautaire</b>				
	Famille	12	2	
	DI-DP-TSA	4		
	Santé mentale	5		
	Dépendances	1		
	Marginalisé	5		
	Autres	1	1	
Sous-Total		28	3	31
<b>CHSLD</b>		1		1
<b>Total</b>		<b>81</b>	<b>39</b>	<b>120</b>

CAMPUS TR		Nombre de stagiaires au baccalauréat	Nombre de stagiaires à la maîtrise	COHORTES 2023-2024
<b>Scolaire</b>	Précolaire	1		
	Primaire	13	7	
	Secondaire	10	2	
Sous-Total		24	9	33
<b>CISSS/CIUSSS</b>	CLSC	9	4	
	DPJ/CJ	11	6	
	DI/TSA	7	2	
	Santé mentale	4	5	
	Dépendances		2	
	Services sociaux généraux		1	
Sous-total		31	20	51
<b>Communautaire</b>	Famille	7	2	
	Dépendances	3	2	
	RD-DI-DP-TSA	1	1	
	Victimes et auteurs	3		
	Jeunes adultes	2		
	Marginalité	1		
	Santé mentale			
	Personnes âgées	2	1	
	Maison de transition	1		
	Sous-total		20	6
<b>CNESST</b>			2	
<b>CPE</b>		3		
<b>Autochtones</b>		1		
Services sociaux				
<b>Total</b>		<b>79</b>	<b>37</b>	<b>116</b>

# Quelques références à l'UQTR



## PAPP

Campus de Trois-Rivières  
Pavillon Michel-Sarrazin, local 1004  
Site Web : [www.uqtr.ca/papp](http://www.uqtr.ca/papp)  
Courriel : [papp@uqtr.ca](mailto:papp@uqtr.ca)  
Téléphone : 819 376-5011, poste 4084

Campus de Québec, local 220  
Courriel : [papp.quebec@uqtr.ca](mailto:papp.quebec@uqtr.ca)



## SERVICES AUX ÉTUDIANTS

Pavillon Albert-Tessier, local 1275  
Site Web: [www.uqtr.ca/SAE](http://www.uqtr.ca/SAE)  
Courriel : [sae@uqtr.ca](mailto:sae@uqtr.ca)  
Téléphone : 819 376-5011, poste 2501  
Sans frais : 1 800 365-0922





# DES QUESTIONS ?

N'hésitez surtout pas à les adresser, c'est le moment !