

# Stage de maîtrise en psychoéducation PSE6011

Rencontre d'information pour les responsables du tutorat

UQTR



Université du Québec  
à Trois-Rivières

# L'ÉQUIPE DE LA FORMATION PRATIQUE EN PSYCHOÉDUCATION (ÉFPP)

## **Campus de Québec**

[stages.qc.psychoed@uqtr.ca](mailto:stages.qc.psychoed@uqtr.ca)

Joëlle Dumas-Doyon, agente de stage

[joelle.dumas-doyon@uqtr.ca](mailto:joelle.dumas-doyon@uqtr.ca)

Poste 2806

Claudine Gobeil, secrétaire aux stages

[stages.qc.psychoed@uqtr.ca](mailto:stages.qc.psychoed@uqtr.ca)

Poste 2804

## **Campus de Trois-Rivières**

[stages.tr.psychoed@uqtr.ca](mailto:stages.tr.psychoed@uqtr.ca)

Stéphanie Groleau, agente de stage

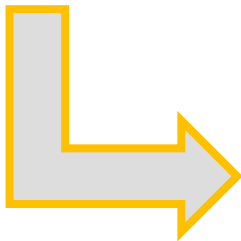
[stephanie.groleau@uqtr.ca](mailto:stephanie.groleau@uqtr.ca)

Poste 4082

Josiane Gélinas, secrétaire aux stages

[stages.tr.psychoed@uqtr.ca](mailto:stages.tr.psychoed@uqtr.ca)

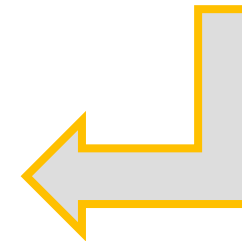
Poste 4095



Sonia Marchand, coordonnatrice des stages

[sonia.marchand@uqtr.ca](mailto:sonia.marchand@uqtr.ca)

Poste 3548



# MERCI ! MERCI ! MERCI !

## Chères tutrices et chers tuteurs!

Patience

Dévouement

Implication

Engagement

Bienveillance

Souci

Accueil

Polyvalence

Motivation

# Plan de la présentation



Guide de stage  
[PSE6011 – PSE6036 – PSE6037 – PSE6038  
PSE6039 – PSE6040 – PSE6041 – PSE6044]

Par  
l'Équipe de la formation pratique en psychoéducation  
du Département de psychoéducation et travail social  
de l'UQTR

Mis à jour en juin 2023

1 Site des stages

2 Réalisation des stages

3 Appréciation des compétences

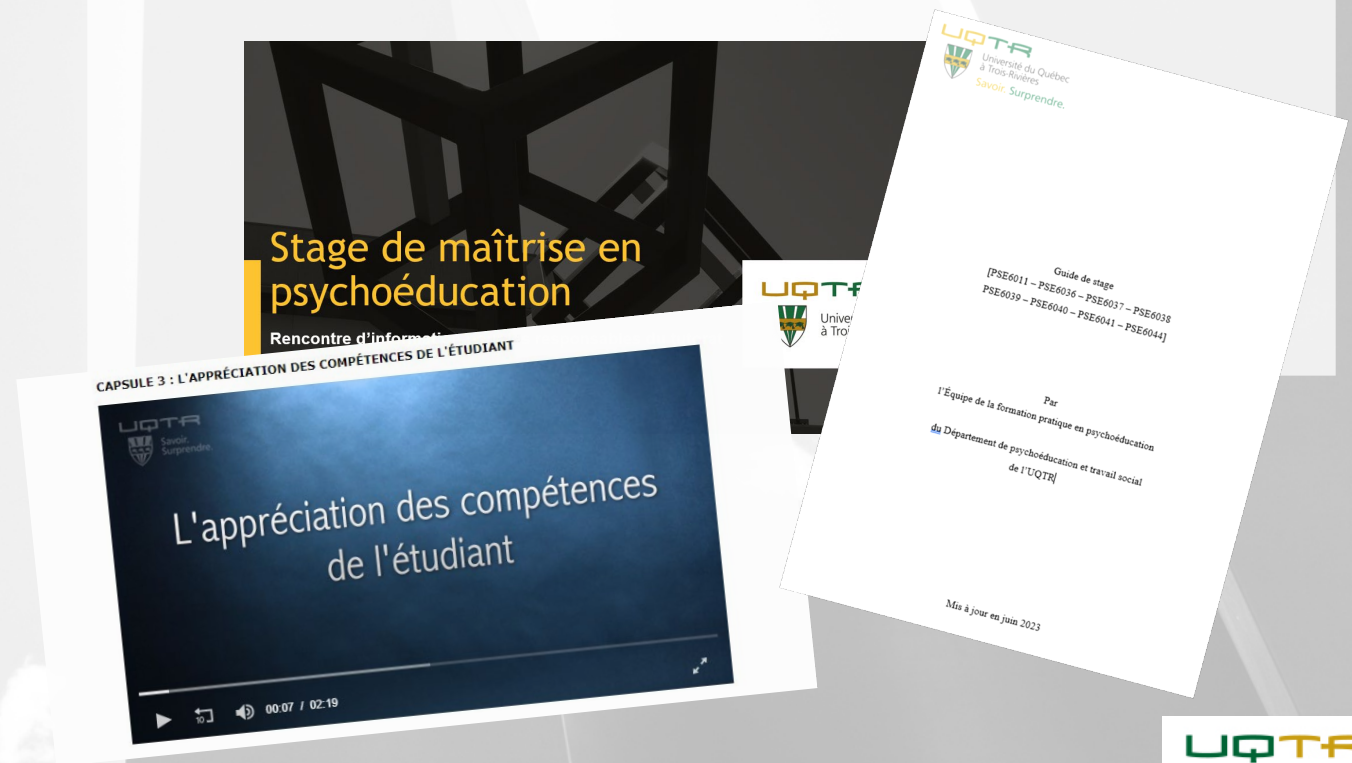
4 Outils pour les responsables du tutorat

5 Sujets divers

# 1 SITE DES STAGES

Nous avons maintenant un nouveau site des stages plus convivial et fonctionnel. C'est sur ce dernier que vous trouverez les documents importants entourant les stages. Comme le site n'est pas encore terminé, il y a encore certaines pages qui ne seront pas accessibles, mais l'essentiel y sera pour la rentrée. Voici l'adresse :

[www.uqtr.ca/stagespsychoeducation](http://www.uqtr.ca/stagespsychoeducation)



2

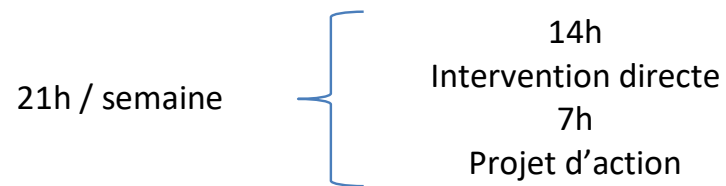
## Réalisation des stages

Modalités générales et calendrier

Rôles et responsabilités des acteurs  
impliqués

# BUTS ET DURÉE DU STAGE

Deux sessions consécutives = 26 semaines



**Intervention directe auprès de la clientèle de manière à mener l'ensemble de l'exercice psychoéducatif avec éthique au regard également de la déontologie (14 h)**

- Évaluer l'adaptation psychosociale et les capacités adaptatives de la personne
- Établir un programme ou un plan d'intervention et veiller à son application
- Évaluer les résultats et l'efficacité de l'intervention

**Projet d'action : l'accompagnement de l'équipe de travail se voyant devant un défi nécessitant un processus d'apprentissage et de changement (7 h)**

→ Moyen visant à développer les compétences associées au rôle-conseil

# OBJECTIFS GÉNÉRAUX POURSUIVIS

1. Consolider vos compétences relationnelles et professionnelles
2. Développer votre pratique d'intervention psychoéducative
3. Développer vos compétences associées au rôle-conseil

## Contexte:

- En assumant, de façon autonome, la prise en charge continue d'individus, de familles ou de groupes (aspect clinique)
- En menant un projet d'action (aspect rôle-conseil)



# DESCRIPTION DU PROJET D'ACTION À MENER DANS LE CADRE DU RÔLE-CONSEIL

Lorsqu'il exerce un rôle-conseil, le psychoéducateur cherche à **favoriser chez un intervenant, un groupe d'intervenants ou une organisation**, une réponse adéquate aux **besoins d'intervention** psychoéducative manifestés par un sujet ou un groupe de sujets.

Il est attendu que ce projet réponde à **un besoin réel du milieu de stage**, qui sera identifié par la personne stagiaire en début de stage, à l'aide d'un processus d'analyse des besoins.

Le spécifique de l'exercice du rôle-conseil par le psychoéducateur se traduit par **son souci de s'impliquer activement dans le milieu**, d'en être partie prenante, favorisant ainsi un contact avec les différents acteurs de l'intervention et les différentes dimensions de l'organisation.

La mise en œuvre de ce projet constitue une partie spécifique de ce qui est **réalisé dans le stage** et compte pour 30 % du temps de stage.

Exemples de projet d'action :

[https://oraprdnt.uqtr.quebec.ca/pls/public/gscw031?owa\\_no\\_site=2684&owa\\_no\\_fiche=75&owa\\_bottin=](https://oraprdnt.uqtr.quebec.ca/pls/public/gscw031?owa_no_site=2684&owa_no_fiche=75&owa_bottin=)

# Calendrier des activités

Semaine de stage	Activité de stage
Semaine 1	Début des stages Cinq jours avant la tenue de la 1 <sup>re</sup> supervision, remise d'une rédaction sur le bilan de ses acquis et de ses compétences développées au premier cycle
Semaines 2 et 3	Première rencontre tripartite dans le milieu d'intervention
Semaines 7 et 8	Contact téléphonique entre les responsables de la supervision et du tutorat concernant l'adaptation de la personne stagiaire dans le milieu d'intervention
Semaine 10	<p><b>Remise du travail 1 :</b>  <b>Évaluation psychoéducative et plan d'intervention</b> <b>15 points</b></p> <p>Remise du <b>cahier d'appréciation des compétences</b> à la personne responsable de la supervision</p> <p>Remise de l'<b>évaluation formative de la supervision</b> à l'aide de la grille d'appréciation de l'identité professionnelle</p> <p>Rencontre stagiaire-responsable de la supervision : analyse des compétences professionnelles et relationnelles à l'aide du journal de bord</p>

Semaines 11, 12 et 13	<p>Échange entre les responsables de la supervision et du tutorat quant à l'acquisition des compétences de la personne stagiaire en préparation à la deuxième rencontre tripartite (évaluation formative)</p> <p>Deuxième rencontre tripartite dans le milieu d'intervention</p>
Semaines 18 et 19	Contact téléphonique entre les responsables de la supervision et du tutorat, au besoin
Semaines 23 et 24	<p><b>Remise du travail 2 :</b>  <b>Analyse critique d'une intervention</b> <b>10 points</b></p> <p>Remise de l'<b>évaluation sommative de la supervision</b> à l'aide de la grille d'appréciation de l'identité professionnelle</p> <p>Remise du <b>cahier d'appréciation des compétences</b> à la personne responsable de la supervision</p>
Semaines 25 et 26	<p>Échange entre les responsables du tutorat et de la supervision quant à l'acquisition des compétences de la personne stagiaire en préparation à la troisième tripartite (évaluation sommative)</p> <p>Troisième rencontre tripartite dans le milieu d'intervention</p> <p>Rencontre stagiaire-responsable de la supervision : analyse des compétences personnelles et professionnelles à l'aide du journal de bord</p> <p><b>Évaluation sommative de la supervision</b> <b>20 points</b></p> <p><b>Auto-évaluation du journal de bord</b> <b>5 points</b></p> <p><b>Évaluation sommative des compétences</b> <b>50 points</b></p>
Semaine 26	Fin du stage

# Rôles et responsabilités des personnes impliquées directement dans les stages

## Stagiaire

- Assume la responsabilité de sa formation pratique
- Prend connaissance et répond aux exigences de chacun des stages
- Respecte le Code de déontologie et les normes de pratique de l'OPPQ et les codes d'éthique du milieu et du Département

## Responsable du tutorat

- Prend connaissance des suivis cliniques assumés par le ou la stagiaire
- Offre la rétroaction nécessaire aux apprentissages et à la qualité de l'exercice professionnel
- Apporte une contribution significative lors des rencontres tripartites
- Informe le responsable de la supervision de toute situation préoccupante

## Responsable de la supervision

- Partage ses observations avec la personne responsable du tutorat quant à l'exercice de la personne stagiaire
- Représente l'UQTR dans l'ensemble du déroulement du stage
- Assume la responsabilité de l'évaluation finale

# L'accompagnement des responsables du tutorat - L'évaluation des responsables de la supervision

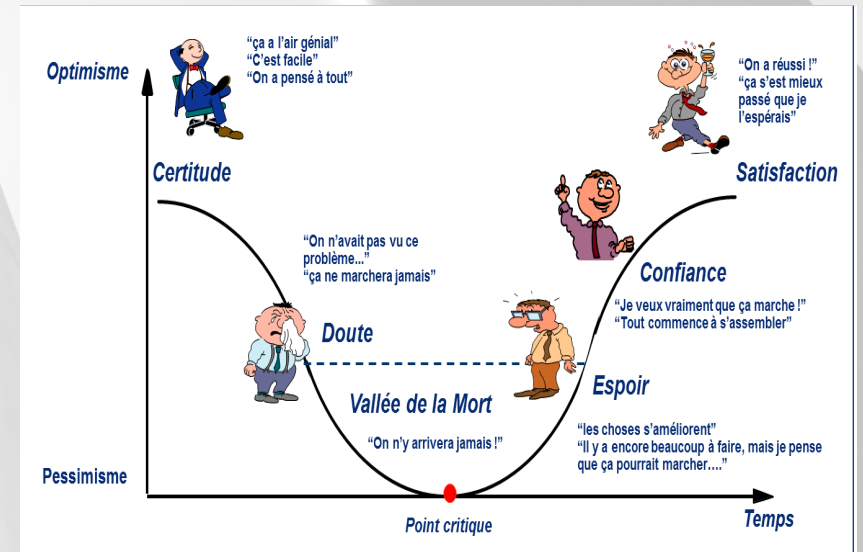
Tableau 11  
**Les différences entre accompagnement et évaluation pédagogiques [2]**

L'accompagnement pédagogique	L'évaluation pédagogique
Apporte un soutien bienveillant à l'apprentissage tout au long du stage.	Vérifie les acquisitions, se déroulant dans un cadre précis, respectueux du stagiaire et connu d'avance.
Fait preuve de rigueur, mais tolère les erreurs et les maladresses dans des conditions contrôlées et sécurisées.	Compare les activités menées par rapport à un niveau de rigueur attendu.
Fournit autant que de besoin un retour (feed-back) sur les apprentissages.	Dresse un bilan des apprentissages pour vérifier leur acquisition et permettre d'en formuler des nouveaux.
Se situe dans un processus de progression.	Fait un inventaire des acquisitions à un « moment t ».
Se déroule en référence aux objectifs posés contractuellement.	Précise si les objectifs sont atteints ou non, reformule ces objectifs si nécessaire.
Ne pose pas de jugement de valeur sur les difficultés ou attitudes inadaptées, mais encourage le stagiaire à les améliorer (sauf quand il s'agit de reformuler le cadre du stage ou de sanctionner un écart aux règles posées au début).	Établit un état des lieux pour déterminer si les difficultés sont surmontées et si le positionnement du stagiaire correspond bien à celui attendu.

# FONCTION SOUTIEN OU RELATIONNELLE

## Contribuer au bien-être

- Contribuer à la création d'une relation avec les stagiaires
- Créer une atmosphère positive et encourageante
- Créer un climat sain où les stagiaires se sentiront à l'aise et libres
- Favoriser la confiance des stagiaires
- Favoriser la gestion du stress
- Diriger les stagiaires vers les ressources nécessaires en cas de difficultés
- Encourager les stagiaires à être actifs dans leur apprentissage



Club Doctissimo; publié avril 2016 [http://club.doctissimo.fr/manque-inspi/photo-756455/photo/cours\\_lyon-processus-apprentissage-24933574.html](http://club.doctissimo.fr/manque-inspi/photo-756455/photo/cours_lyon-processus-apprentissage-24933574.html)

# FONCTION ÉDUCATIVE

## Contribuer au développement du raisonnement clinique

Le raisonnement clinique aide à prendre des décisions éclairées et à résoudre des problèmes dans un contexte de pratique clinique.

Comment développer le raisonnement clinique des stagiaires? Voici quelques stratégies (Audétat, Rieder et Sommer, 2017; Audétat et Laurin, 2018; Audétat, Laurin, Dory, Charlin et Nendaz, 2017) :

- **En leur posant des questions**
- **En servant de modèle** durant l'intervention.
- **En explicitant votre raisonnement.**
- **En leur demandant d'explicitier leur raisonnement, de justifier leurs actions et décisions.**
- En leur demandant de **présenter le cas clinique** à d'autres collègues

### Outils spécifiques

- Banque de questions pour développer le raisonnement clinique chez le stagiaire
- Attention aux biais! Une plus grande possibilité d'erreur?

# Types de rencontre

Type	Buts	Fréquence
Tutorat	<ul style="list-style-type: none"><li>• Assurer l'intégration dans le milieu</li><li>• Aborder les savoirs (théoriques, pratiques, expérientiels) de l'exercice professionnel</li><li>• Obtenir du support quant au développement de la pratique professionnelle</li><li>• Souligner les forces et les défis à relever de son exercice professionnel</li></ul>	1h / semaine
Supervision	<ul style="list-style-type: none"><li>• Mettre à jour sa compréhension et sa représentation de la posture professionnelle</li><li>• Démystifier et résoudre les enjeux associés à l'exercice</li><li>• Développer une pensée critique et une autonomie professionnelle</li><li>• Stimuler la capacité d'introspection</li></ul>	3h/ aux deux semaines
Tripartite	<ul style="list-style-type: none"><li>• Clarifier les mécanismes de réalisation du stage</li><li>• Apprécier les compétences et dresser un portrait complet de la démarche d'apprentissage et du niveau de compétence acquis</li></ul>	2h à trois reprises

# Le co-tutorat

Le co-tutorat est une modalité de plus en plus utilisée par les milieux d'intervention, car il permet:

- un partage des responsabilités liées au stage;
- à la personne stagiaire d'avoir accès à deux personnes qui possèdent un savoir, savoir-être et savoir-faire différents et d'être témoin d'un travail d'équipe;
- aux responsables du tutorat de profiter des forces de chacun à travers l'accompagnement de la personne stagiaire, de réduire leurs pression, isolement ou anxiété face à des situations complexes ou difficiles.

CNFS - Volet Université d'Ottawa (2022)

## ATTENTION !!!

Pour être gagnante, cette modalité de tutorat doit s'appuyer sur une bonne:

- Distribution des tâches des responsables du tutorat;
- Organisation de l'expérience de stage;
- Communication.

Idéalement, les responsables du tutorat doivent être présents ensemble dans les rencontres de tutorat hebdomadaires et dans les rencontres tripartites avec l'UQTR.



# La triade

La triade représente l'équipe que forment deux stagiaires (du même programme ou non) en collaboration avec un responsable de tutorat

Malgré la réticence d'accompagner deux stagiaires, cette modalité peut être fort appréciée si

- un climat de confiance règne au sein de la triade
- les tâches et responsabilités sont bien réparties

Cette modalité permet de

- diminuer l'isolement des stagiaires qui peuvent se soutenir dans leurs défis et augmenter leur motivation
- développer leurs compétences au sein de la triade et de contribuer au développement des compétences de l'autre
- partager les responsabilités relatives à la rétroaction

3

## Appréciation des compétences

Compétences relationnelles

Compétences professionnelles

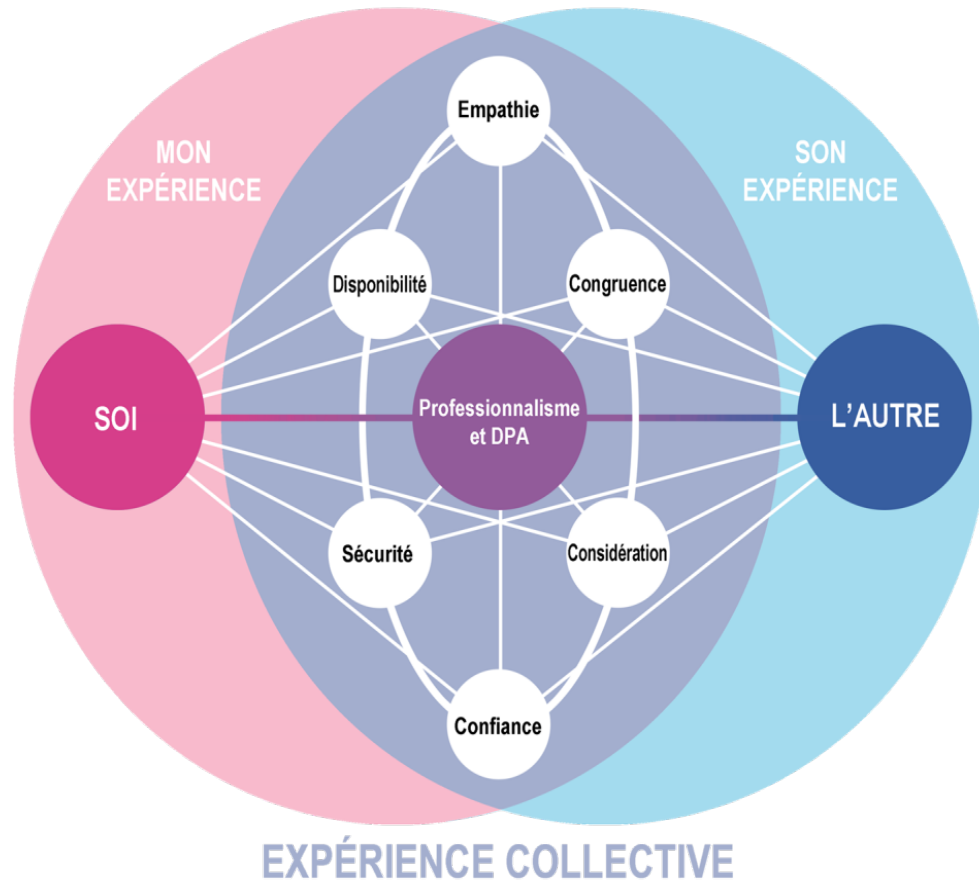
Travaux scolaires

*L'apprentissage est un processus d'acquisition de connaissances, de compétences, d'attitudes et de modes de comportement (OCDE, 1997 cité par CNFS - Volet Université d'Ottawa (2022))*

*C'est pourquoi, en situation de stage, toutes les expériences vécues par le stagiaire comptent, incluant les pauses café.*

*(CNFS - Volet Université d'Ottawa (2022))*

# Compétences relationnelles



## Processus à poursuivre pour développer l'empathie

## EMPATHIE

### Dans les interactions :

Arrive peu à se mettre au diapason de L'AUTRE

Introspection limitée / Se connaît peu ou pas et ne cherche pas à le faire

N'est pas en mesure de développer une saine distance affective envers L'AUTRE

- Travailler à questionner le vécu, l'expérience/ manifester une qualité d'écoute par des gestes et un non-verbal
- Accroître la sensibilité et l'ouverture à ce qui se passe maintenant chez l'autre
- Développer une attention aux jeux dynamiques à l'œuvre
- Manifester de l'introspection pour avancer et construire

Attitude visant à comprendre ce que vit l'autre personne

Réfère à la capacité à se mettre au diapason de L'AUTRE et à objectiver

(Gendreau, 2001)

# Compétences professionnelles

Évaluer la situation de manière rigoureuse et en accord avec le mandat reçu

Déterminer, en accord avec le mandat reçu, un plan ou un programme d'intervention préventif ou réadaptatif pour une personne, un groupe, une famille ou une organisation

Assurer la mise en place du plan ou du programme d'intervention et de ses modalités spécifiques, auprès de la personne et de son entourage, du groupe, de la famille ou de l'organisation

Soutenir, conseiller et assister la personne, la famille ou l'organisation dans sa démarche d'adaptation à son environnement

Agir dans un rôle-conseil auprès d'autres acteurs

Gérer sa pratique de manière à en assurer la rigueur et la pertinence, en conformité avec les normes en vigueur

# Compétences professionnelles

<b>Compétence 1 : Évaluer la situation de manière rigoureuse et en accord avec le mandat reçu</b>	
1.1	Identifie les centrations et les contextes d'observation pertinents au mandat et à la situation, en se référant à des cadres conceptuels reconnus
1.2	Détermine une méthode et des instruments d'observation et d'évaluation, directes ou indirectes, qui sont valides
1.3	Associe la personne et son entourage, le groupe, la famille ou l'organisation à la définition de leurs besoins et de leurs attentes
1.4	Rédige des notes d'observation de manière appropriée à leur fonction et à leur utilisation
1.5	Identifie et apprécie les capacités adaptatives et les difficultés d'adaptation présentées par la personne, le groupe, la famille ou l'organisation, dans leurs interactions avec l'environnement
1.6	Identifie les ressources et les limites de l'entourage susceptibles d'influencer les interactions de la personne, du groupe, de la famille ou de l'organisation avec leur environnement
1.7	Élabore une hypothèse clinique qui intègre l'interaction entre les composantes individuelles et les éléments de l'environnement, y compris les facteurs culturels
1.8	Produit une synthèse interprétative de la situation, fondée sur les faits et appuyée sur des théories
1.9	Rend compte de ses évaluations aux personnes ou aux instances administratives ou juridiques concernées, en utilisant un langage écrit ou verbal adapté au contexte de la communication

# Travaux scolaires : travail sur l'évaluation psychoéducative

1. La personne stagiaire cible, en collaboration avec la personne responsable du tutorat, un usager pour lequel une évaluation psychoéducative est pertinente

2. La personne stagiaire doit obtenir le consentement en bonne et due forme (consentement à un travail scolaire).

3. La personne stagiaire accomplit les tâches nécessaires à l'évaluation psychoéducative sur ses heures de stage (ex. cueillette de données, rencontres avec le client ou des tiers).

4. La personne stagiaire rédige son rapport sur son temps personnel.

## Autres points importants

- Les résultats peuvent être présentés au client **SI**
  - La personne responsable de la supervision de l'UQTR autorise la démarche de présentation des résultats.
  - Les correctifs nécessaires ont été apportés par la personne stagiaire à la suite de l'évaluation de son travail et des commentaires de la personne responsable du tutorat de stage.
  - La personne responsable du tutorat de stage co-signe le rapport validant ainsi le contenu, le jugement clinique et les recommandations de la personne stagiaire.
  - Après ce processus et avec l'accord du client, le rapport pourrait être déposé au dossier professionnel de l'usager.

# 4

## Outils pour les responsables du tutorat



Guide : Accueillir et accompagner un stagiaire

Capsules vidéo

Références de l'OPPQ

- <https://www.ordrepsed.qc.ca/fr/activitesformationsexternes/>
- <http://www.supervisionenfrancais.ca/etips/menu/story.html>
- <https://www.cnfs.ca/professionnels-de-la-sante/formation-a-la-supervision/capsules-pedagogiques>
- <http://www.preceptor.ca/>

Lectures complémentaires : Références dans le Guide de stage

4

## Outils pour les responsables du tutorat (suite)

Échanges avec les responsables de la supervision de stage

Échanges avec vos collègues, milieux et autres responsables du tutorat



5

## Sujets divers

Risques associés à l'embauche des stagiaires

Nouveau programme

# RISQUES associés à l'embauche des stagiaires

---

Différentes questions que la personne stagiaire doit se poser:

1. Quels pourraient être les impacts de difficultés rencontrées en tant qu'employé sur mon stage ?
2. Quels pourraient être les impacts de difficultés rencontrées dans mon stage sur mon statut d'employé ?
3. Comment bien définir mes tâches en tant qu'employé par rapport à mes tâches de stagiaire (pour moi-même et les autres)?
4. Comment bien définir mes heures en tant qu'employé par rapport à mes heures de stagiaire (pour moi-même et les autres) ?
5. Quels sont les risques de conflits d'intérêts associés au double statut ?

**Il est interdit de rémunérer les heures de stages.**

L'important est de voir à préserver l'espace d'apprentissage pour le stage, de bien comprendre la notion d'imputabilité et de s'arrimer avec la personne responsable de la supervision.

# NOUVEAU PROGRAMME AU BACCALAURÉAT : SEPTEMBRE 2022

## Stage 1 (Hiver - An 1)

90 heures de stage à la 2e session  
(1 journée/semaine)

Jumelé au cours :

" Observation et psychoéducation : théorie et stage 1"

- Être en interaction avec les acteurs du milieu;
- Mobiliser leur savoir-être;
- Développer leur compétence en observation dans une perspective clinique ;
- S'initier à l'auto-observation et à l'introspection dans la combinaison des 3 savoirs;

## Stage 2 (Hiver - An 3)

La session est consacrée presque exclusivement au stage d'intervention.

4 jours/semaine pendant toute la session d'hiver + supervision de groupe

Attentes et exigences à définir, en conformité avec le référentiel des compétences de l'OPPQ (2018)

# Et maintenant ?

Les stagiaires devront vous contacter quelques semaines avant le début de la session pour planifier l'entrée en stage.

Nous inviterons les stagiaires à remplir avec vous certains formulaires afin de les remettre lors de leur première supervision.

La personne responsable de la supervision vous contactera afin de planifier la première rencontre tripartite. N'hésitez pas à prendre en note les questions relatives à l'accompagnement de la personne stagiaire qui émergeront d'ici cette rencontre ou à vous référer à nous en cas de besoin.

BONNE RENTRÉE À TOUTES ET À TOUS ET  
MERCİ ENCORE UNE FOIS !