

Planification des stages MAITRISE

Sessions AUTOMNE 2023 et HIVER 2024

UQTR

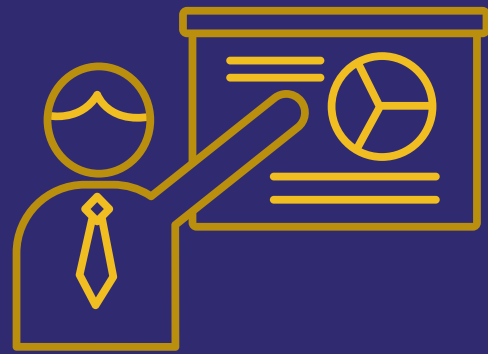


Université du Québec
à Trois-Rivières



Déroulement de la présentation

Planification des stages



- 1 - Site des stages en psychoéducation
- 2 - Communications avec l'ÉFPP
- 3 - Informations générales concernant le stage
- 4 - Démarches à planifier pour la personne étudiante
- 5 - Démarches de l'ÉFPP
- 6 - Portrait répartition des stages 2022-2023





Site des stages en psychoéducation de l'UQTR

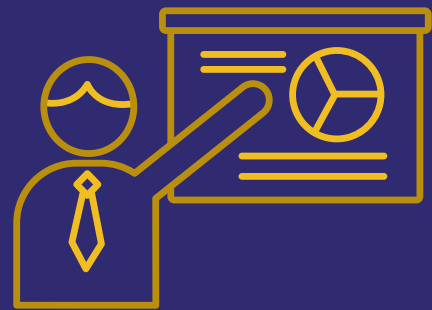
www.uqtr.ca/stagespsychoeducation



- Ajoutez l'adresse ci-dessus à vos favoris
- Consultez l'ensemble du site
- Dans l'onglet *Placement*, vous trouverez éventuellement la présentation d'aujourd'hui, un rappel de la démarche et les formulaires associés



Communications avec l'Équipe de la formation pratique en psychoéducation



Vous ne savez pas à qui adresser votre demande ou questionnement ?

Campus de Québec:

Stages.qc.psychoed@uqtr.ca

Campus de Trois-Rivières:

Stages.tr.psychoed@uqtr.ca



Pour toutes communications avec L'ÉFPP

1. Utilisez votre **courriel UQTR**
2. Précisez que vous êtes étudiants à la **maitrise**
3. Si vous souhaitez un rendez-vous téléphonique, il faut préciser le numéro pour vous joindre ainsi que quelques disponibilités

QUÉBEC

**Joëlle Dumas-Doyon,
Agente de stage**

Joelle.dumas-doyon@uqtr.ca

**Claudine Gobeil,
Secrétaire des stages**

stages.qc.psychoed@uqtr.ca

TROIS-RIVIÈRES

**Stéphanie Groleau,
Agente de stage**

stephanie.groleau@uqtr.ca

**Josiane Gélinas,
Secrétaire des stages**

stages.tr.psychoed@uqtr.ca

**Sonia Marchand
Coordonnatrice des stages**

sonia.marchand@uqtr.ca



PROJETS SPÉCIAUX ET NOUVEAUTÉS



PROJET AVEC LES SERVICES AUX ÉTUDIANTS (TROIS-RIVIÈRES)



CENTRE UNIVERSITAIRE DE SERVICES SOCIOCOMMUNAUTAIRES EN PSYCHOÉDUCATION (CUSSP)



PARTENARIAT CNESST


<https://youtu.be/lp5zp9DhbWI>

(ENTRETIEN AVEC ORÉLIE VENANCIO DE 35 MIN)

Informations générales concernant le stage



Portrait d'ensemble



Sessions	Durée	Heures	Objectifs	Rencontre avec le tuteur	Supervision avec le superviseur	Travaux	Séminaire*
Automne	24 semaines	21 heures par semaine lundi-mardi-mercredi	<ul style="list-style-type: none">• CONSOLIDER vos compétences professionnelles et relationnelles• Développer votre pratique psychoéducative• Agir dans un rôle conseil	1 h par semaine durant les heures de stage	3 h par 2 semaines en dehors des heures de stage	Évaluation psychoéducative et élaboration d'un PI Évaluation d'une intervention Journal de bord	3 h par semaine Jeudi de 12 h à 15 h
Hiver	Début septembre	14 h d'intervention directe					
	Fin avril	7 h de projet d'action					

Les stages sont non-rémunérés.

*Séminaire de stage : Pour les personnes inscrites au profil stage, le séminaire doit se faire en même temps que le stage. Ce cours est à la charge d'un ou d'une enseignante et non de l'ÉFPP.

DESCRIPTION DU PROJET D'ACTION À MENER DANS LE CADRE DU RÔLE-CONSEIL

Lorsqu'il exerce un rôle-conseil, le psychoéducateur cherche à **favoriser chez un intervenant, un groupe d'intervenants ou une organisation**, une réponse adéquate aux **besoins d'intervention** psychoéducative manifestés par un sujet ou un groupe de sujets.

Il est attendu que ce projet réponde à **un besoin réel du milieu de stage**, qui sera identifié par le stagiaire en début de stage, à l'aide d'un processus d'analyse des besoins.

Le spécifique de l'exercice du rôle-conseil par le psychoéducateur se traduit par **son souci de s'impliquer activement dans le milieu**, d'en être partie prenante, favorisant ainsi un contact avec les différents acteurs de l'intervention et les différentes dimensions de l'organisation.

La mise en œuvre de ce projet constitue une partie spécifique de ce qui est **réalisé dans le stage** et compte pour 30 % du temps de stage.

Démarches à planifier pour l'étudiant





Québec

<https://forms.office.com/r/eduPVbMQR7>



**Inscription
obligatoire
à la liste
d'envoi**

Trois-Rivières

<https://forms.office.com/r/J4Lv74F6Xj>



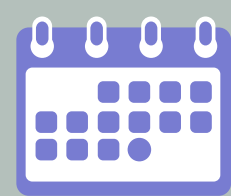
Démarches à effectuer

ÉTAPE 1 - Prendre connaissance des milieux

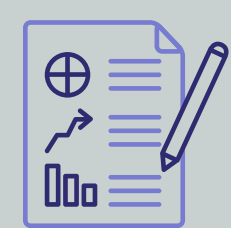


ÉTAPE AU BESOIN - Stage en milieu de travail (SMT)

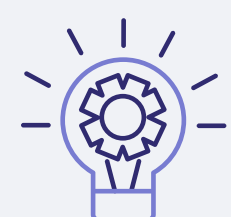
ÉTAPE 2 - S'inscrire à votre rencontre individuelle



ÉTAPE 3 - Envoyer votre formulaire préparatoire au placement de stage et votre CV mis à jour



ÉTAPE 4 - Participer à votre rencontre individuelle



ÉTAPE 1 - Prendre connaissance des milieux

Il est important de connaître et de s'informer sur les différents services et milieux offerts autant pour votre pratique professionnelle future que pour votre placement en stage dans la région de votre choix.



RESSOURCES DE L'ÉFPP EXCLUSIVES AUX ÉTUDIANTS DU DÉPARTEMENT :

- Capsule d'informations sur les milieux de stages en psychoéducation
<https://www.youtube.com/watch?v=u8yw-MjLGe0=>
- Bottin des milieux de stage du Campus de TR (Communautaire)
- Répertoire des milieux de stage au CIUSSS MCQ

RESSOURCES DISPONIBLES POUR TOUTE LA POPULATION :

- Vidéo OPPQ
- Baladodiffusion La Psychoed par Christine Lavoie
- 211
- Arrondissement.com
- Site web des organismes (rapport annuel, projet d'action, etc.)



Le placement en stage N'EST PAS un placement à l'emploi.

À noter que les CISSS/CIUSSS exigent la double vaccination contre la Covid-19



PARENTHÈSE STAGE EN RÉGION À LA MAITRISE

- Comme mentionné, les supervisions sont de 3 h toutes les 2 semaines en dehors des heures de stage. Le superviseur convient de l'horaire et des modalités en début de session. Il y a maintenant une ouverture pour des supervisions à distance lorsque le stage est à plus de 250 kilomètres de l'UQTR.
- Il est possible de faire une demande pour participer au séminaire de stage (PSE6021) à distance.
- Un stage en région est donc plus facilement envisageable à la maîtrise.
- Les démarches pour les stages en région doivent être convenues avec l'agente de stage.

ÉTAPE AU BESOIN - Stage en milieu de travail



Consultez le document qui vous sera envoyé par courriel et qui sera éventuellement disponible sur le site des stages, afin de bien comprendre les modalités, les exigences et les démarches à compléter.

Conditions d'admissibilité :

- Emploi dans un domaine connexe à la psychoéducation, occupé de façon consécutive et stable depuis au moins 2 ans à raison d'un minimum de 28 heures/semaine
- Réaliser des tâches autres durant les heures de stage (10 heures)

Ce n'est pas un droit acquis, mais un privilège. Bien que c'est à vous de faire les démarches auprès de votre employeur, il est important d'informer l'agente de stage de vos intentions et de vous coordonner avec elle pour vos démarches. Un comité est formé pour analyser votre demande afin d'autoriser ou non le SMT.

Pour les étudiantes et étudiants du Campus de Québec, si après consultation du document et vérification des conditions d'admissibilité vous souhaitez faire la démarche, écrivez à votre agente de stage pour planifier une rencontre. Plusieurs disponibilités seront offertes dans la semaine du 26 septembre à cet effet.

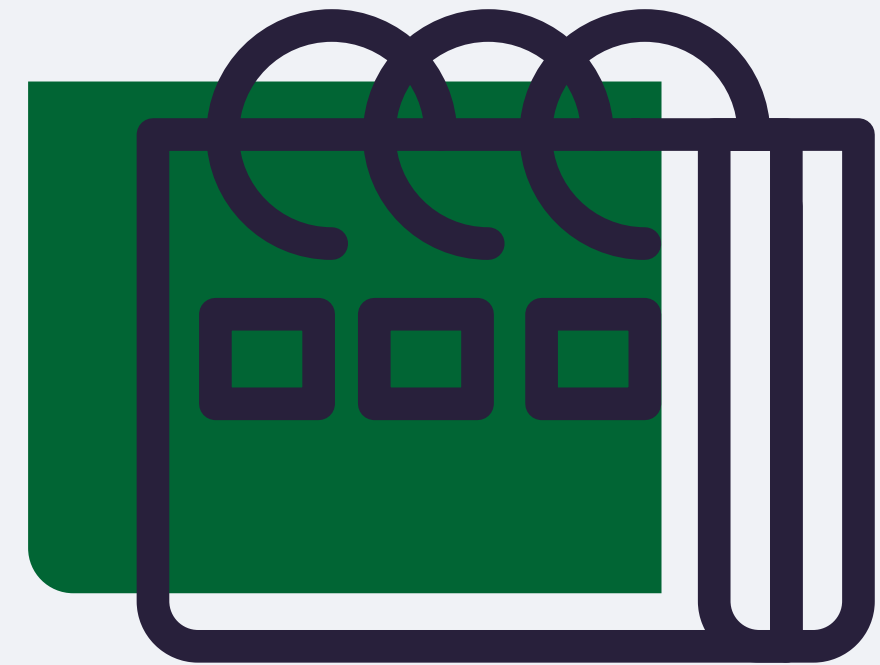
Pour les étudiantes et étudiants du Campus de Trois-Rivières, suivre les mêmes étapes que pour les stages réguliers. Nous aurons l'occasion de discuter de votre demande de stage en milieu de travail dans le cadre de la rencontre individuelle que vous aurez choisie dans la grille de réservation.



ÉTAPE 2 - S'inscrire à votre rencontre individuelle



- Inscrivez-vous à la plage horaire qui vous convient (les rencontres sont d'une durée d'environ 20 à 25 minutes);
- Si vous devez annuler, faites-le au moins deux jours avant la date identifiée et via le lien envoyé lors de votre inscription;
- Veuillez prendre connaissance des plages horaires offertes en vous rendant au lien correspondant à votre Campus :
 - Campus de Québec : (Rencontres du 11 octobre au 16 novembre)
https://oraprdnt.uqtr.quebec.ca/pls/public/RESW005I.inscription_activite?owa_no_evenement=748&owa_type_usager=E
 - Campus de Trois-Rivières (Rencontres prévues entre le 3 octobre et le 18 novembre)
https://oraprdnt.uqtr.quebec.ca/pls/public/RESW005I.inscription_activite?owa_no_evenement=600&owa_type_usager=E



ATTENTION :

1. Respectez les plages horaires de **VOTRE** campus.
2. Vous ne pouvez réserver qu'une plage horaire à moins d'une entente avec l'agente de stage.

ÉTAPE 3 – Compléter

et envoyer :



- Votre formulaire préparatoire au placement de stage
- Votre CV

Le formulaire sera éventuellement disponible sur le site des stages. Il vous sera envoyé par courriel dans les journées à venir.

Envoyez votre formulaire 3 jours **OUVRABLES** avant la tenue de votre rencontre, sinon la rencontre risque d'être reportée.

Une lettre de motivation est nécessaire pour certains milieux seulement.

Étapes pour envoyer vos documents :

1. Identifier votre formulaire préparatoire au placement comme suit

Maitrise_NOM_Prénom

ex. Maitrise_HOULE_Johanne

2. Enregistrer votre CV **en format PDF** avec **vosre NOM et prénom**

3. Transmettre à partir de votre **courriel UQTR** vers l'adresse générique

L'objet du courriel : Maitrise-Formulaire et CV

Campus de Québec : **Stages.qc.psychoed@uqtr.ca**

Campus de Trois-Rivières : **Stages.tr.psychoed@uqtr.ca**



Ressources pour vous aider :

Services aux étudiants -
Aide à l'emploi

https://oraprdnt.uqtr.quebec.ca/pls/public/gscw031?owa_no_site=5948

ÉTAPE 4 - Participer à votre rencontre individuelle

Campus de Québec :

Les rencontres auront lieu selon la modalité de votre choix (présentiel ou ZOOM)

Campus de Trois-Rivières :

Les rencontres des lundis, mardis et mercredis auront lieu en ZOOM
Les rencontres des jeudis et vendredis auront lieu en présentiel ou en ZOOM, selon votre choix



ÉTAPE 4 - Participer à votre rencontre individuelle (suite)

Bilan humble de votre première expérience de stage



Où se situait votre zone de confort ?

Quelles étaient les zones qui vous donnaient chaud ?

Quelles étaient les zones qui vous donnaient froid dans le dos ?



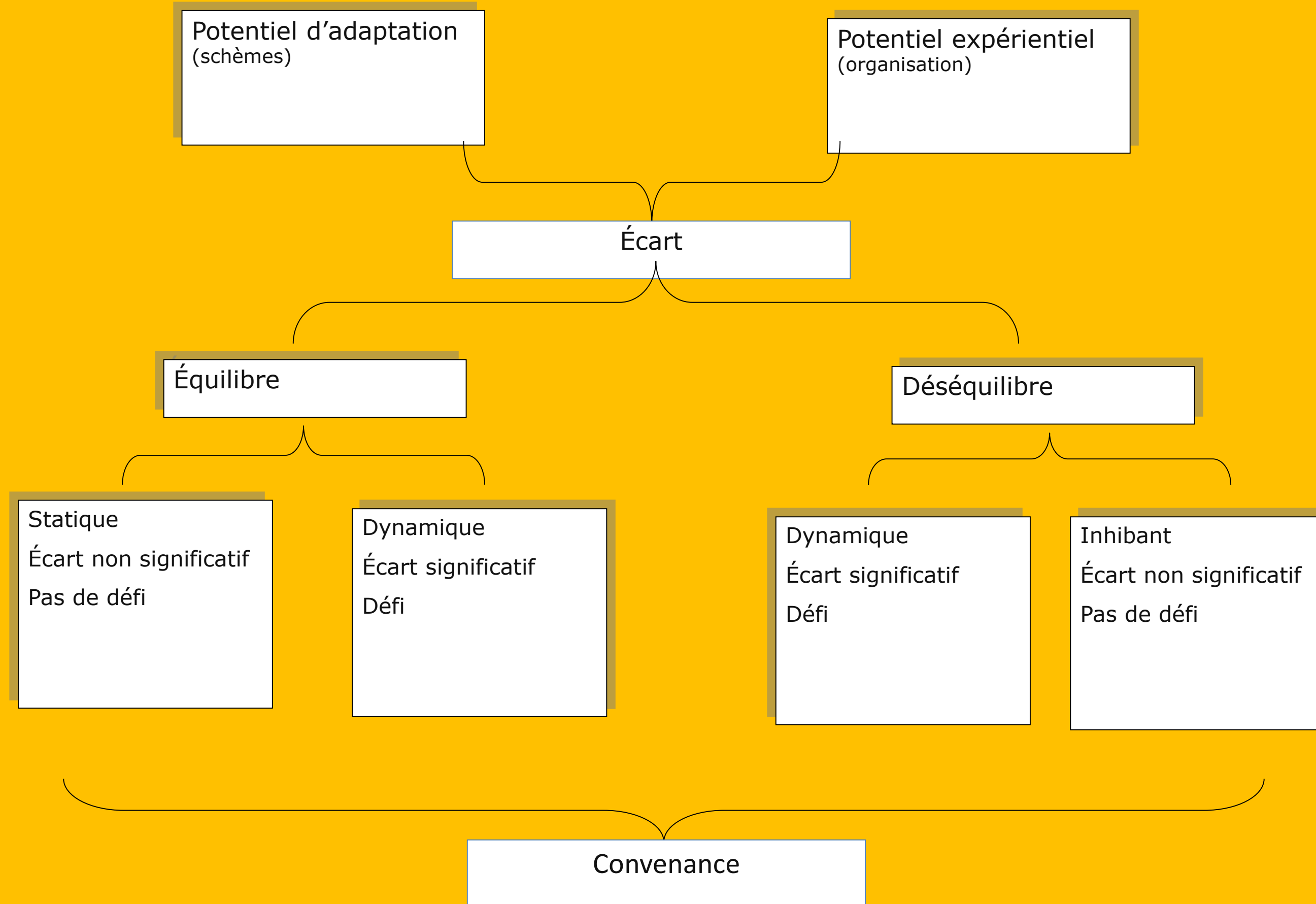
Quelles sont vos forces actuelles ?

Quels sont les éléments sur lesquels vous avez besoin de profiter d'un accompagnement ?

Que visez-vous dans le développement de vos compétences d'ici la fin de votre maîtrise ?

Danie Beaulieu. Technique d'impact repéré à

http://www.academieimpact.com/fichiers/fichiers/ckeditor/15_105_4e_thermometre.pdf



ET APRÈS ... ?



- Consultez vos courriels UQTR
- Attendez que l'agente de stage ou que le milieu communique avec vous
- Informez rapidement l'agente de stage de tout changement possible à votre situation (voiture, déménagement, numéro pour vous joindre, questionnement sur l'orientation professionnelle, projet grossesse, etc.)
- **NE FAITES AUCUNE SOLLICITATION DANS LES MILIEUX. Si vous avez des contacts, inscrivez-les dans votre formulaire préparatoire au placement en stage en précisant vos liens avec ces personnes et l'agente de stage pourra faire le suivi avec vous. POURQUOI?**



Les démarches ont un impact sur le placement actuel et les stages en cours, tout comme les stages actuels et passés ont un impact sur les placements futurs.



L'agente de stage connaît les enjeux, les particularités, les démarches à respecter, les délais à envisager pour les différents milieux.



Chaque demande de stage est unique et importante et afin de bien y répondre, nous devons aussi considérer l'ensemble de celles-ci (bac et maîtrise).



Conflit d'intérêts.



Patience et confiance !

ET APRÈS ... ? (suite)



- Dans les CISSS et CIUSSS, vous ne pouvez pas refuser une offre dans un milieu qui correspond aux intérêts qui ont été transmis lors de l'envoi de votre candidature.
- Une fois votre stage confirmé, il ne sera pas possible de demander un changement de milieu parce que vos intérêts ont change.
- Vous devrez vous inscrire vous-mêmes au PSE6011. Puis, nous vous assignerons au bon groupe de supervision pendant la période estivale.
- À noter que toute information pertinente et nécessaire qui concerne vos démarches de placement en stage sera communiquée à votre responsable de la supervision de stage de l'UQTR, à la coordonnatrice des stages ou à la direction.
- Faites des choix judicieux afin de bien planifier votre année de stage (emploi, demande de congé d'études, etc.)

Démarches de l'ÉFPP





NOVEMBRE : Envoi des demandes aux services correctionnels (fédéral)

JANVIER: Début des approches auprès des milieux

FÉVRIER-MARS : Première vague de placements

Autour de la mi-mars, n'hésitez pas à demander un suivi à votre agente de stage.

AVRIL-MAI : Deuxième vague de placements

FIN JUIN : TROISIÈME vague de placements

Pour plusieurs centres de services scolaires, les assignations de postes se font le 30 juin. Il arrive souvent que des responsables de tutorat attendent ce moment avant de recevoir ou non des *candidatures*.

JUILLET-AOÛT: Finalisation des placements, gestion des imprévus

IL Y A DONC DES PLACEMENTS QUI SE FINALISENT LORS DE LA PÉRIODE ESTIVALE

RÉPARTITION STAGIAIRES

CAMPUS QUÉBEC		Nombre de stagiaires au baccalauréat	Nombre de stagiaires à la maîtrise	COHORTES 2022-2023
Scolaire				
	Primaire	5	6	
	Secondaire	3	1	
	Adultes - Cégeps	1	-	
	Alternatifs	-	-	
Sous-Total		9	7	16
CISSS/CIUSSS				
	CISSS-CA	10 (dont 2 SMT)	3	
	CIUSSS-CN	8	14	
	Autres	5	-	
Sous-Total		23	17	40
CUSSP		1	5	6
Communautaire				
	Famille	10		
	Adultes	7		
	DI-DP-TSA	4		
	Ado	5		
Sous-Total		26		26
CHSLD		1		1
Carcéral		-	1	1
Total		60	30	90

CAMPUS TR		Nombre de stagiaires au baccalauréat	Nombre de stagiaires à la maîtrise	COHORTES 2022-2023
Scolaire	Préscolaire	1	2	
	Primaire	20	5	
	Secondaire	5	3	
	Alternatif	1		
Sous-Total		27	10	37
CISSS/CIUSSS	CLSC	9	3	
	DPI/CJ	10	2	
	DI/TSA	12	6	
	Santé mentale	5	5	
	Dépendances		1	
	Personnes âgées	1	1	
Sous-total		37	18	55
Communautaire	Famille	3	3	
	Dépendances	4		
	RD-DI-DP-TSA	2		
	Victimes et auteurs	6		
	Jeunes adultes	7		
	Marginalité	1		
	Santé		2	
	Personnes âgées	1		
	Maison de transition	1		
Sous-total		25	5	30
Carcéral			1	
Autochtones	Services sociaux		1	
Total		89	35	124

Quelques références à l'UQTR



PAPP

Campus de Trois-Rivières
Pavillon Michel-Sarrazin, local 1004
Site Web : www.uqtr.ca/papp
Courriel : papp@uqtr.ca
Téléphone : 819 376-5011, poste 4084

Campus de Québec, local 220
Courriel : papp.quebec@uqtr.ca



SERVICES AUX ÉTUDIANTS

Pavillon Albert-Tessier, local 1275
Site Web: www.uqtr.ca/SAE
Courriel : sae@uqtr.ca
Téléphone : 819 376-5011, poste 2501
Sans frais : 1 800 365-0922





DES QUESTIONS ?

N'hésitez surtout pas à les adresser, c'est le moment !