

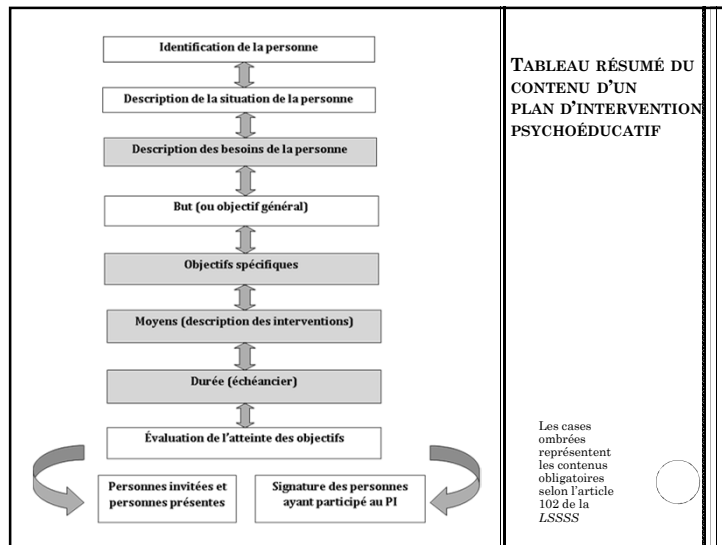
**ANALYSE DES BESOINS**  
*Et plan d'intervention*

8 et 11 janvier 2016

Caroline Couture  
Département de psychoéducation  
UQTR

**DÉMARCHE**

- La planification des interventions repose sur une démarche structurée, une **évaluation** des acquis et des capacités d'une personne, ainsi que ses besoins.
- Cette évaluation permet de préciser les **but**s et **objectifs** à atteindre, la **nature des interventions** et les **moyens** qui doivent être mis en place pour faciliter l'adaptation psychosociale ou les apprentissages d'une personne.
- Un bon PI précise les **ressources** qui seront nécessaires afin d'appliquer concrètement les interventions ciblées, les **responsabilités** de chacune des personnes impliquées, ainsi que les **échéanciers** relatifs aux évaluations, aux interventions et à la révision du plan (Desbiens, N., & Massé, L., 2005)



**CONTENU DU TRAVAIL À REMETTRE**

- 1. Données d'identification**
- 2. Motif de la demande d'analyse**
- 3. Résumé des étapes de la démarche d'analyse**

CONTENU DU TRAVAIL À REMETTRE

#### 4. Antécédents et historique du problème

- Antécédents familiaux et environnementaux
- Antécédents périnataux et médicaux
- Antécédents personnels
- Antécédents comportementaux
- Histoire scolaire et occupationnelle
- Moment d'apparition du problème et évolution
- Évaluations antérieures et diagnostics posés
- Interventions et services antérieurs ou actuels dispensés
- Perceptions de l'individu sur sa situation problématique
- Perceptions des parents, de la famille ou de l'entourage

CONTENU DU TRAVAIL À REMETTRE

#### 5. Observations comportementales et situationnelles

- Observer la personne dans plusieurs milieux de vie si possible.
  - important pour observer le coping, la flexibilité et la facilité à communiquer avec son entourage
  - ne pas interférer avec les routines lors des périodes d'observation

**Si un enfant:** demander aux parents ou aux enseignants de faire comme à l'habitude, ça permet aussi d'observer si les pratiques éducatives sont adaptées.

Massé (2012)

CONTENU DU PLAN D'INTERVENTION

#### 6. Résultats aux évaluations et interprétation des résultats

CONTENU DU PLAN D'INTERVENTION

#### 7. Analyse clinique

- 7.1 Bilan des capacités et des défis de la personne
- 7.2 Analyse fonctionnelle des comportements de l'individu et des interactions avec son environnement
- 7.3 Impact de la situation sur la trajectoire de l'individu

## COMMENT FAIRE LE BILAN DES CAPACITÉS ET DES DIFFICULTÉS ADAPTATIVES? (7.1)

### 1. Décrire la situation actuelle

- Relever les facteurs de risque (de stress) et de protection présents dans la situation actuelle.
- Les regrouper par environnements: individuel, conjugal et familial, scolaire, social, de travail, communautaire.
- Identifier les défis développementaux actuels de l'individu et le cycle évolutif de la famille si nécessaire.

9

## COMMENT FAIRE LE BILAN DES CAPACITÉS ET DES DIFFICULTÉS ADAPTATIVES? (7.1)

### 2. Faire des liens avec l'historique

- Relever les facteurs de risque (de stress) et de protection présents dans l'histoire de l'individu évalué (en lien avec les environnements fréquentés)
- Les regrouper par environnements: individuel, conjugal et familial, scolaire, social, de travail, communautaire.

10

## COMMENT FAIRE LE BILAN DES CAPACITÉS ET DES DIFFICULTÉS ADAPTATIVES? (7.1)

### 3. Identifier les patrons de réponse

- Entre l'individu et l'environnement (cognitions, émotions, sensations, comportements, coping)
- Entre l'environnement et l'individu (antécédents, conséquences ou interventions face aux comportements de l'individu, évaluation écologique)
- **Établir les besoins relevés** par l'analyse des facteurs de risque/protection

11

Bilan des difficultés et capacités adaptatives		
Forces	Difficultés	Besoins
<b>Au plan individuel</b>		
Bonnes capacités en français (lecture, et expression orale) Aime les arts Intelligence moyenne-élevée.	Il y a une différence entre les capacités de Jean et les résultats obtenus en classe. Accorde peu de temps aux tâches scolaires. Difficultés importantes en mathématiques.	Besoin de vivre des succès.
<b>Au plan familial</b>		
Famille d'accueil attentive Relation avec la mère positive	Père inconnu Mère malade, hospitalisée depuis 6 mois. Conflits fréquents avec enfants de la famille d'accueil	Besoin de vivre une relation significative, rassurante et stable avec l'adulte en autorité.
<b>Au plan social</b>		
Veut rendre service lorsque possible.	N'a pas d'amis. Souvent en conflits. Habilités sociales déficientes.	Besoin de se sentir accepté et intégré.

**Description des besoins de la personne**

- Écart entre la situation actuelle et la situation souhaitée
- Priorisation des besoins (p.ex. à partir de la pyramide de Maslow; des fonctions des comportements...)
- Critères de formulation: verbe global et contexte d'application général. La réponse au besoin peut être établie sur un longue période de temps qui pourrait nécessiter plusieurs PI
- Description de toutes les sphères de la personne.

AU MOMENT DE DÉTERMINER LES BESOINS, IL EST IMPORTANT DE CONSIDÉRER LA PERSONNE COMME UN **ÊTRE GLOBAL** (S'ASSURER DU BIEN-ÊTRE PHYSIQUE, AFFECTIF, COGNITIF, ET SOCIAL)

La pyramide est divisée en cinq niveaux de bas en haut :

- Besoin physiologique** (Manger, boire, repos, chaleur, évitement de la douleur, détente sexuelle...)
- Besoin de sécurité** (Protection de l'environnement, sécurité physique et financière, maîtrise des rhinocéros)
- Besoin d'amour et d'appartenance** (Être aimé, écouté, compris, se sentir accepté)
- Besoin d'estime de soi** (réussite, compétence)
- Actu-** (Compréhension, exploration, connaissance, art, réalisation de son potentiel unique...)

Fonctions	Exemples
<b>Réponse à un besoin physique</b>	Élizabeth fait régulièrement des crises de colère à la fin de la matinée si un autre élève l'embête. Son enseignante s'est rendu compte que c'était parce qu'elle avait trop faim n'ayant pas suffisamment mangé le matin au déjeuner.
<b>Stimulation interne</b>	Dès que le rythme de présentation est lent, Xavier, qui a un TDAH, commence à jouer avec les objets qui l'entourent.
<b>Protection/évitement</b>	Marc est très faible en français, surtout en écriture. Dès que l'enseignante propose une activité d'écriture, il critique l'activité demandée (« C'est con! Ça ne nous sert à rien! ») et refuse de la faire.  Marc refuse de s'asseoir près d'un groupe d'élèves qui le ridiculise souvent.
<b>Pouvoir/contrôle</b>	Dès qu'il y a un remplaçant, Kim refuse de faire tout ce qu'il propose et entraîne les autres à faire de même.
<b>Attention sociale / communication</b>	L'élève ne se met à la tâche que lorsque l'enseignante s'approche de lui pour s'assurer que tout va bien et lui donner des explications individuelles au besoin.
<b>Acceptation/ affiliation</b>	Étienne est très talentueux sur le plan scolaire. Ayant peur de se faire rejeter par les autres élèves en raison de cela, il fait le clown en classe pour ne pas avoir l'air d'un surdoué.

11 Tiré et adapté de : Massé, L., Verreault, M., et Verret, C., avec la collaboration de Boudreau, F. et Lanaris, C. (2011). *Mieux vivre avec le TDAH à la maison : programme pour leur enfant au quotidien*. Montréal : Chenelière Éducation.

Fonctions	Exemples
<b>Expression de soi</b>	Marie-Soleil ne suit aucun des règlements concernant la tenue vestimentaire et les cheveux. Elle vient à l'école avec des habits déchirés et les cheveux mauves.
<b>Gratification</b>	Grégory vole l'argent de poche des autres élèves ou les objets qu'il désire.
<b>Justice/revanche</b>	Marc égratigne l'automobile de l'enseignant qui lui a donné une retenue la journée précédente.
<b>Recherche de sécurité affective</b>	Étant petite, Mélissa a été abusée sexuellement par le conjoint de sa mère. La première journée d'école, l'éducateur spécialisé de sa classe s'approche d'elle et lui fait un compliment sur ses beaux yeux bleus. Mélissa lui répond en criant très fort de la laisser tranquille et qu'elle le déteste.

12 Tiré et adapté de : Massé, L., Verreault, M., et Verret, C., avec la collaboration de Boudreau, F. et Lanaris, C. (2011). *Mieux vivre avec le TDAH à la maison : programme pour aider les parents à mieux composer avec le TDAH de leur enfant au quotidien*. Montréal : Chenelière Éducation.

### COMMENT FAIRE L'ANALYSE FONCTIONNELLE DES COMPORTEMENTS DE L'INDIVIDU ? (7.2)

- À partir du bilan des capacités et difficultés:
  - Dégager le PAD (forces, difficultés, besoins)
  - Dégager le PEX (ressources, interventions, réactions, pratiques parentales, représentations).
  - Se prononcer sur le niveau de convenance (l'ajustement) entre les deux.

17

### COMMENT FAIRE L'ANALYSE DE L'IMPACT DE LA SITUATION SUR LA TRAJECTOIRE DE L'INDIVIDU? (7.3)

- Examiner les besoins relevés
- Identifier les hypothèses de travail à partir de l'analyse des facteurs de risque/protection
- Dégager le sens des difficultés présentées par l'individu en interactions avec son milieu
- Qu'est-ce que cet individu tente de signaler par ses comportements et les difficultés d'adaptation?
- Examiner les redondances ou les faits marquants dans la chronologie.

18

### COMMENT FAIRE L'ANALYSE DE L'IMPACT DE LA SITUATION SUR LA TRAJECTOIRE DE L'INDIVIDU? (7.3)

Dégager la manière dont l'individu chemine dans son développement :

- Rythme, normalité, continuité, discontinuité?
- Difficultés momentanées, répétitives ou chroniques?
- Vulnérabilités particulières à un type de problèmes?
- Comment s'organisent les transactions entre l'individu et l'environnement ?
- Vers la santé ou la pathologie?

19

### COMMENT FAIRE L'ANALYSE DE L'IMPACT DE LA SITUATION SUR LA TRAJECTOIRE DE L'INDIVIDU? (7.3)

- Juger de l'impact de la situation sur la trajectoire
- Situer la gravité du portrait clinique de l'individu et de la situation à laquelle il est confronté
- Identifier les défis développementaux
- Identifier les ressources et les limites de l'entourage
- Envisager l'adaptation future de l'individu

20

### QU'EST-CE QU'UNE HYPOTHÈSE? (8)

- Une supposition pour servir de base au raisonnement
- Une manière de construire le réel qui n'est ni un diagnostic, ni un pronostic
- Passe par un processus de recherche par essais et erreurs
- Constitue une tentative de se rapprocher de la façon dont l'individu ou son entourage construit le réel

21

### CONSTRUCTION DE L'HYPOTHÈSE : (8)

#### Dégager le sens à partir des besoins identifiés :

- Qu'est-ce que l'individu signale par ses problèmes d'adaptation?
- Qu'est-ce que les parents, le couple ou autre protagoniste signalent comme difficultés d'ajustement?
- Quels aspects du fonctionnement familial/social ont contribué à l'apparition ou contribuent au maintien ou à l'aggravation des problèmes d'adaptation de l'individu?

22

### FORME DE L'HYPOTHÈSE GLOBALE (8)

- L'hypothèse prend généralement la forme d'un élément *A* qui contribue à l'apparition d'un autre élément *B*, pour une personne *C*, sous les conditions *X*.

23

### POUR QUE NOS HYPOTHÈSES SOIENT EN CONCORDANCE AVEC LE MODÈLE D'ÉVALUATION PSYCHOÉDUCATIVE... (8)

1. Elles doivent prendre en compte des facteurs environnementaux, interactionnels et personnels qui contribuent à l'apparition et au maintien des difficultés d'adaptation, en tenant compte du développement de l'individu évalué.

24

## POUR QUE NOS HYPOTHÈSES SOIENT EN CONCORDANCE AVEC LE MODÈLE D'ÉVALUATION PSYCHOÉDUCATIVE... (8)

2. Elles doivent également chercher à tenir compte des événements marquants auxquels l'individu ou la famille ont été confrontés par le passé ou seront confrontés dans un proche avenir et mettent en relation ces événements avec leur adaptation actuelle.

25

## LA CONCLUSION ET LES RECOMMANDATIONS (9)

Il faut ici :

- Reprendre les éléments cruciaux de l'analyse
- Recommander les cibles prioritaires de l'intervention, les contenus, les moyens à privilégier (en regard de l'efficacité connue de certaines approches ou des particularités du cas)
- Suggérer les évaluations complémentaires nécessaires

26

## LE PLAN D'INTERVENTION (10)

### Principes généraux pour la rédaction des objectifs

- Utiliser un langage positif et compréhensible
- Développer des compétences afin d'éliminer les manques ou remplacer des comportements inappropriés
- Respecter la séquence de développement
- Être réaliste et s'assurer de la faisabilité des objectifs
- S'assurer qu'ils ne sont pas la description de ce qui se passera dans le processus d'intervention mais plutôt le résultat attendu

## LE PLAN D'INTERVENTION (10)

### Description de l'objectif général

L'objectif général du plan d'intervention devrait être en lien avec les besoins identifiés et l'hypothèse formulée

- **Formulation:** verbe global, contexte d'application plus précis que celui du besoin
- ▶ En lien avec l'objectif général, définir trois objectifs spécifiques qui doivent idéalement être gradués pour favoriser l'atteinte de l'objectif général

**III. Objectifs généraux du plan d'intervention**

1.	Jean développera ses compétences en art dramatique
2.	Jean suivra les consignes fixées par les adultes en autorité.
3.	Jean développera ses habiletés sociales avec ses pairs

**LE PLAN D'INTERVENTION (10)**

**Définition des objectifs spécifiques**

- L'objectif spécifique est une communication d'intention décrivant ce qui est attendu de la part de celui à qui s'adresse cet objectif;
- L'objectif spécifique découle de l'objectif général ;
- L'objectif spécifique s'adresse à la personne en développement ;
- Les objectifs orientent les moyens à mettre en place afin d'amener la personne à progresser;
- L'objectif spécifique se distingue de l'O. G en faisant appel à des verbes comportementaux et à un contenu plus spécifique.

**LE PLAN D'INTERVENTION (10)**

**Formulation des objectifs spécifiques**

- Nom de la personne
- Verbe d'action, verbe comportemental
- Contenu spécifique
- Critères de réussite:** pourcentage, proportion, fréquence, durée ou délai, combinaison, produit fini
- Conditions particulières : temps, lieu, matériel, assistance
- Échéancier

**CONTENU DU PLAN D'INTERVENTION**

**Description des interventions (moyens)**

- Ce qui aide la personne ou ce qui lui sert à réaliser ses apprentissages
- Moyens pour atteindre les objectifs (moyens de mise en relation, méthodes didactiques, techniques d'intervention, moyens de renforcement...)
- Programme, activité, matériel
- Fréquence et nature du suivi le cas échéant



**CONTENU DU PLAN D'INTERVENTION**

**Échéancier et personnes responsables**

- ▶ Nom de la personne responsable de chacun des objectifs
- ▶ Fonctions des personnes responsables
- ▶ Responsabilités de chacun des participants à ce PI
- ▶ Date de la prochaine rencontre

IV. Plan d'intervention					
Moyens, stratégies, ressources	Responsable (fonction)	Durée Échéancier	Évaluation de l'atteinte des objectifs		Commentaires
			Acquis	Non acquis	
<b>Objectifs spécifiques</b>					
1. <i>Jean jouera le personnage du sergent Pic dans la pièce de l'école en mai.</i>	- Participer aux ateliers 2 fois par semaine. - Pratiquer son texte avec l'éducatrice chaque semaine.	Éducatrice	Mois de mai		
2. <i>Dans la classe, Jean retournera à sa place après que Mme Julie lui ait demandé une seule fois.</i>	- Mme Julie nommera le prénom de Jean et s'assurera qu'il l'écoute avant de faire sa demande.	Mme Julie	1 mois		

IV. Plan d'intervention					
Moyens, stratégies, ressources	Responsable (fonction)	Durée Échéancier	Évaluation de l'atteinte des objectifs		Commentaires
			Acquis	Non acquis	
<b>Objectifs spécifiques</b>					
3. <i>Jean demandera doucement aux autres garçons pour intégrer leurs jeux à la récréation</i>	- Jean participera aux ateliers d'n.s., deux fois chaque semaine. - L'éducatrice accompagnera Jean à la récréation pour faire des pratiques	Éducatrice	2 mois		
<b>Recommandations particulières :</b>					
<b>Signatures des personnes ayant participé au PI :</b>					

