

— Première école d'été en —
RECHERCHE-DÉVELOPPEMENT

**20 au 22
juin 2022**

École d'été en
RECHERCHE-
DÉVELOPPEMENT

-20 au 22 juin 2022-

La recherche-développement : les solutions et stratégies à mobiliser pour mener une démarche scientifique de qualité

Atelier 2, jour 3

Léna Bergeron, Ph. D.

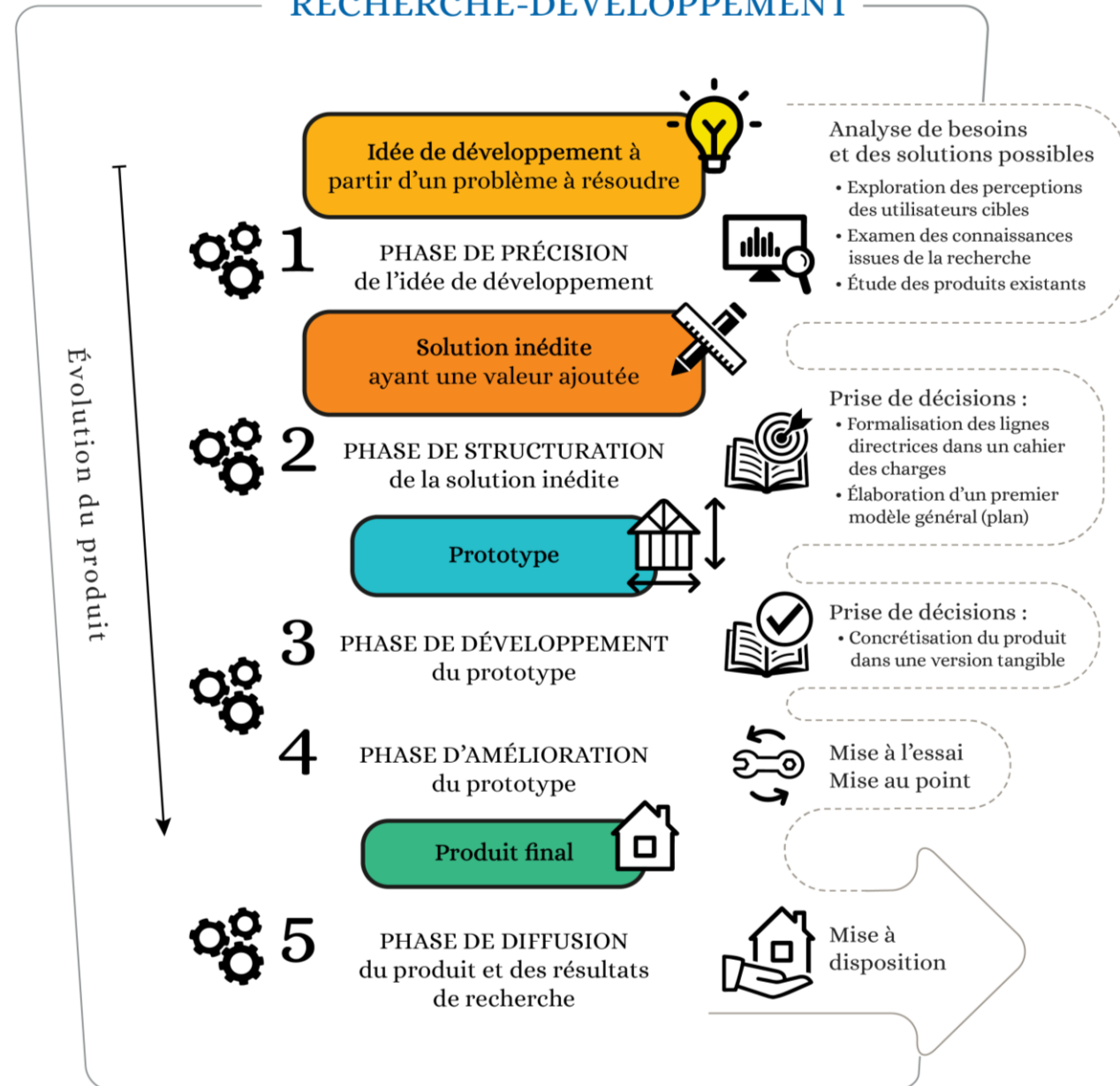
Codirectrice du Lab-RD² et membre du RÉVERBÈRE

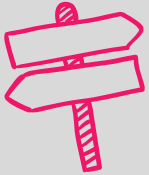
Catherine Mercure, doctorante, UQTR

Bianca B-Lamoureux, doctorante UdeS

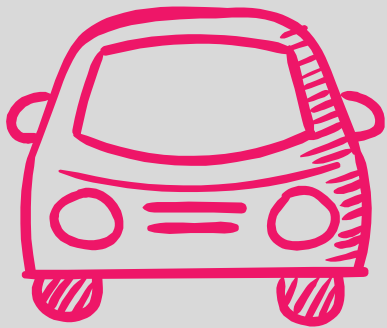
Opérationnalisation de RD en contextes éducatifs

DÉMARCHE ITÉRATIVE DE RECHERCHE-DÉVELOPPEMENT





Mais qu'est-ce qu'un devis?



Le devis est aussi parfois nommé design de recherche ou dispositif de recherche (Lenoir, 2018).

Il sert à structurer le déroulement de la recherche en planifiant de quelles manières seront colligées et analysées les données (Gauthier et Bourgeois, 2016; Savoie-Zajc et Karsenti, 2018).

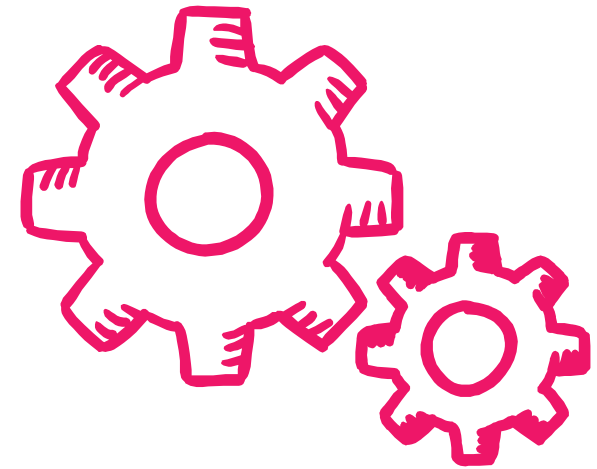
L'essentiel réside dans la cohérence entre ce que l'on souhaite comprendre et les actions que nous planifions entreprendre pour recueillir des données.

Une activité pour partir de nos expériences

Inventoriez les défis méthodologiques déjà vécus ou que vous anticipez.

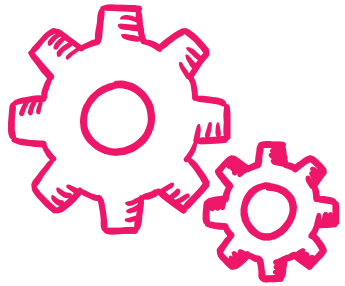
Individuellement 

Dans un document collaboratif 



Plan de l'atelier

1. Défis particuliers à chacune des phases répertoriées dans des mémoires et des thèses (Catherine)
 - Mise en évidence des 5 défis ayant le plus d'incidence
 - Tempête d'idées sur les solutions possibles en direct
 - Retour avec les solutions mises en œuvre dans les mémoires et les thèses analysés
2. Quelques stratégies pour assurer la qualité du devis
 - Mise en évidence de 2 défis et 8 stratégies
 - À partir d'un défi assigné, tenter de proposer des stratégies permettant de contrer ce défi (dyade)
 - Retour sur le partage de quelques stratégies + stratégies inspirées des démarches participatives et des approches inductives et abductives



Cinq défis ou incontournables particuliers à la recherche-développement



Présentation des défis et des incontournables

1. Assurer l'adéquation entre les besoins et la solution



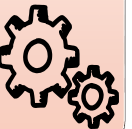
- Une démarche de recherche pragmatique : comment assurer l'adéquation entre besoins et solution?

2. Assurer la prise en compte de l'avis des acteurs de terrain



- Des acteurs de terrain et leurs besoins : comment s'assurer de prendre en compte leur avis?

3. Composer avec l'influence de son double rôle



- Un chercheur, un développeur et, parfois même, un praticien : comment faire?

Présentation des défis

4. Soutenir la prise de décisions au fil de la démarche

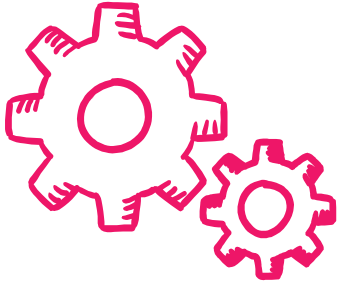


- Une démarche itérative fondée sur la prise de décisions : comment y voir plus clair?

5. Composer avec les limites du type de travail de recherche



- Un essai, un mémoire ou une thèse : comment faire une RD dans un cadre particulier?



Tempête d'idées autour des défis et des incontournables



Tempête d'idées

Consignes :

- Cliquez sur le lien envoyé dans le clavardage (document de travail collaboratif)
- Tentez d'identifier des stratégies ou des solutions pour chacun des éléments

Vous disposez d'une dizaine de minutes.



**Quelles solutions ou stratégies
ont réellement été mises en
place?**



Retour sur les défis et les incontournables

1. Assurer l'adéquation entre les besoins et la solution

À la phase de structuration

- En établissant les caractéristiques des utilisateurs cibles

À la phase de développement

- En concevant plusieurs prototypes à soumettre au cahier des charges
- En concevant son prototype à partir d'un produit existant

À la phase d'amélioration

- En recourant à une mise à l'essai empirique
- En recueillant plusieurs points de vue lors de la collecte de données

Retour sur les défis et les incontournables

2. Assurer la prise en compte de l'avis des acteurs de terrain

De manière transversale

- En collaborant avec eux lors des différentes phases (au-delà de l'analyse des besoins)

À la phase de structuration

- En les impliquant dans la détermination des orientations du développement (demander l'avis d'un CP lors de la structuration)

À la phase d'amélioration

- En adjoignant un praticien aux experts lors de la mise à l'essai fonctionnelle

Retour sur les défis et les incontournables

3. Composer avec l'influence de son double rôle

De manière transversale (particulièrement lors de la phase d'amélioration)

- En ayant conscience et en nommant clairement ses propres biais (journal de bord, section de la méthodologie, etc.)
- En recourant à d'autres points de vue (comité de direction, collègues, etc.)
- En recourant à d'autres participants (applicable lorsque le chercheur est aussi participant)

Retour sur les défis et les incontournables

4. Soutenir la prise de décisions au fil de la démarche

De manière transversale

- En tenant un journal de bord de chercheur-développeur

À la phase de développement

- En adoptant une démarche écologique (se mettre à la place des utilisateurs cibles)
- En discutant avec des collègues (chercheurs ou acteurs de terrain)

Retour sur les défis et les incontournables

5. Composer avec les limites du type de travail de recherche

De manière transversale

- En adaptant le modèle de recherche-développement
- En adaptant le format de présentation du mémoire ou de la thèse

À la phase de développement

- En ne concevant qu'un seul prototype de la solution

À la phase d'amélioration

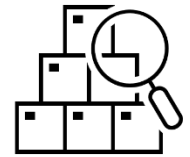
- En ne recourant qu'à une mise à l'essai fonctionnelle
- En abandonnant certains aspects, certaines données de la recherche
- En étant son propre participant

Contexte de la recension

Besoins ► préciser critères de rigueur RD

→ Démarche participative + approche inductive ou abductive

→ Absence littérature francophone sur ces croisements



Question de recherche

→ Quels sont les critères de rigueur pouvant être empruntés à la recherche qualitative ou aux recherches participatives pour répondre aux défis de la recherche-développement ?

Générer des connaissances valides en
recherche-développement : 2 grands
défis



Zones de tensions

Générer des connaissances valides en recherche-développement : 2 grands défis

Salles pairs

Tensions entre biais favorables pour le produit et la considération des données contraires ou litigieuses lors des prises de décisions

Salles impairs

Tensions entre assurer la transférabilité du produit et sa localité ou spécificité

À partir d'un défi assigné, tenter de proposer des stratégies en guise de solutions



Activité en dyade

Générer des connaissances valides en RD : 2 grands défis

Tensions entre le biais favorable pour le produit et la considération des données contraires ou litigieuses lors de ses prises de décisions (Loiselle, 2001)

Biais favorable vs données contraires ou litigieuses

1. Considérer équitablement tous les avis ► pondération équilibrée
points de vue (Guba et Lincoln, 1989 dans Carignan et al., 2016; Fortin et Gagnon, 2016; Gohier, 2004; Harvey et Loiselle, 2009; Laperrière, 1997; Loiselle, 2001; Ruel et al., 2018; Savoie-Zajc, 2019)
2. S'impliquer de façon personnelle et prolongée sur le terrain
► aspects temporels et écologiques du processus évolutif de développement (Charreire et Huault, 2001; Laperrière, 1997; Miles et al., 2003; Ruel et al., 2018; Savoie-Zajc, 2018)
3. Assurer une description détaillée, séquentielle, explicite et cohérente
► procédures, démarches et évènements tout au long de la recherche (Miles et al., 2003)

Biais favorable vs données contraires ou litigieuses

4. Analyser divergences ou résultats négatifs en contrevérifiant collecte descriptives procédures, démarches, événements et cueillettes de données lors mises au point - assurer objectivité et confirmabilité

(Laperrière, 1997; Rondeau et Paillé, 2016 et Sylvain et Delmas, 2010 dans Savoie-Zajc, 2018; Van Der Maren, 2014b)

5. Réaliser interprétations, pertinentes et justes en les vérifiant systématiquement - solutions novatrices (Carignan et al., 2016; De Ketele, 2013; Guay et Gagnon, 2021; Harvey et Loiselle, 2009)

Générer des connaissances valides en RD : 2 grands défis

Tensions entre assurer la transférabilité du produit et sa localité ou spécificité

(Loiselle, 2001; Loiselle et Harvey, 2007; Guba, 1981 dans Carignan et al., 2016)

Transférabilité du produit vs localité ou spécificité

1. Planifier description en profondeur : contexte et milieu, cadre de référence, vécu des personnes utilisatrices cibles et processus du développement (Bergeron et al., 2020; Bernatchez, 2017; Bunge, 1996; Carignan et al., 2016; Guay, 2004; Guay et Gagnon, 2021; Guay et Prud'homme, 2018; Harvey et Loiseau, 2009; Loiseau et Harvey, 2007)
2. Documenter présupposés, démarche réflexive, positionnement psychologique et social + nature décisions et cadres interprétatifs parties prenantes (Guay et al., 2016; Laperrière, 1997; Loiseau, 2001; Loiseau et Harvey, 2007; Savoie-Zajc, 2001; Van Der Maren, 2014a)
3. Faire mise en relation résultats recherche avec autres expériences dans contextes similaires ou théories associées (Loiseau et Harvey, 2007)

Générer des connaissances valides en RD :

2 grands défis récapitulatif



Tensions entre le biais favorable pour le produit et la considération des données contrares ou litigieuses lors de ses prises de décisions (Loiselle, 2001)

1. Considérer équitablement tous les avis ► pondération équilibrée points de vue
2. S'impliquer de façon personnelle et prolongée sur le terrain ► aspects temporels et écologiques du processus évolutif de développement
3. Assurer une description détaillée, séquentielle, explicite et cohérente ► procédures, démarches et événements tout au long de la recherche
4. Analyser divergences ou résultats négatifs en contrevérifiant collecte descriptives procédures, démarches, événements et cueillettes de données lors mises au point - assurer objectivité et confirmabilité
5. Réaliser interprétations, pertinentes et justes en les vérifiant systématiquement - solutions novatrices

Tensions entre assurer la transférabilité du produit et sa localité ou spécificité

(Loiselle, 2001; Loiselle et Harvey, 2007; Guba, 1981 dans Carignan et al., 2016)

1. Planifier description en profondeur : contexte et milieu, cadre de référence, vécu des personnes utilisatrices cibles et processus du développement
2. Documenter présupposés, démarche réflexive, positionnement psychologique et social + nature décisions et cadres interprétatifs parties prenantes
3. Faire mise en relation résultats recherche avec autres expériences dans contextes similaires ou théories associées

Générer des connaissances valides et assurer une démarche rigoureuse en RD : autres grands défis

Autres résultats en cours de rédaction



Connaissances valides et démarche rigoureuse : défis

Générer des connaissances valides

- Risque de développer une instrumentation inefficace en raison de l'obligation de construire des outils dans un court laps de temps selon les particularités du produit
- Risque de consacrer trop de temps aux activités de développement du produit au détriment des activités formelles de recherche

Rigueur scientifique malgré le caractère participatif Risques et tensions

- Risque produit inutilisé ne répondant pas aux besoins des personnes utilisatrices cibles
- Risques préservation du respect des droits des personnes participantes (anonymisation) et octroi crédits liés au produit
- Tensions entre démarche inductive collée besoins personnes utilisatrices cibles et raisonnement abductif pour prise de décision
- Tensions de rôles et de postures entre personnes chercheuses et personnes utilisatrices cibles
- Tensions entre finalités : utilisation du produit dans la pratique vs engagement et pouvoir d'action politique ou social

École d'été en RECHERCHE- DÉVELOPPEMENT

-20 au 22 juin 2022-

Liste des références

- Bergeron, L., Rousseau, N., Bergeron, G., Dumont, M., Massé, L., St-Vincent, L.-A. et Voyer, D. (2020). *Démarche itérative de recherche-développement*. Document inédit, Laboratoire sur la recherche-développement au service de la diversité, Université du Québec à Trois-Rivières.
- Bergeron, L., Rousseau, N. et Dumont, M. (2021). Une opérationnalisation de la recherche-développement menée en contextes éducatifs. Dans L. Bergeron et N. Rousseau (dir.), *La recherche-développement en contextes éducatifs : une méthodologie de recherche alliant le développement de produits et la production de connaissances scientifiques* (p. 25-44). Presses de l'Université du Québec.
- Bernatchez, J. (2017). La recherche-action en administration scolaire. Proposition d'une démarche qui encadre la dynamique de recherche et qui favorise la communication entre les partenaires. Dans P. Beaupré, R. Laroui, M.-H. Hébert, et J.-M. Van der Maren (dir.), *Le chercheur face aux défis méthodologiques de la recherche : freins et leviers* (p. 45-55). Presses de l'Université du Québec. Consulté à l'adresse <https://ebookcentral.proquest.com/lib/usherbrookemgh-ebooks/reader.action?docID=4815934>
- Bunge, M. (1996). *Finding Philosophy in Social Science*. Yale University Press. Consulté à l'adresse <http://www.jstor.org.ezproxy.usherbrooke.ca/stable/j.ctt32br4n>
- Carignan, I., Beaudry, M.-C. et Larose, F. (2016). *La recherche-action et la recherche-développement au service de la littératie* (Les Éditions de l'Université de Sherbrooke (ÉDUS).). Consulté à l'adresse <https://savoirs.usherbrooke.ca/handle/11143/8815>
- Charreire, S. et Huault, I. (2001). Le constructivisme dans la pratique de recherche: une évaluation à partir de seize thèses de doctorat. *Revue Finance Contrôle Stratégie*, 4, 31-55.
- De Ketele, J.-M. (2013). Des effets positifs et pervers des classements internationaux dans l'évaluation de la recherche et des chercheurs. *Évaluation et enseignement supérieur*, Pédagogies en développement (p. 163-188). De Boeck Supérieur. doi:10.3917/dbu.romai.2013.01.0163
- Fortin, M.-F. et Gagnon, J. (2016). *Fondements et étapes du processus de recherche : méthodes quantitatives et qualitatives* (3^e éd.). Chenelière Éducation.
- Gauthier, B. et I. Bourgeois (2016). L'introduction. Dans B. Gauthier et I. Bourgeois (dir.), *Recherche sociale. De la*

École d'été en RECHERCHE- DÉVELOPPEMENT

-20 au 22 juin 2022-

Liste des références

- Gohier, C. (2004). De la démarcation entre critères d'ordre scientifique et d'ordre éthique en recherche interprétative. *Recherches Qualitatives*, 24, 3-17.
- Guay, M.-H. (2004). *Proposition de fondements conceptuels pour la structuration du champ de connaissances et d'activités en éducation en tant que discipline*. Université du Québec à Montréal, Montréal.
- Guay, M.-H. et Gagnon, B. (2021). La recherche-action. Dans I. Bourgeois (dir.), *La recherche en sciences sociales : de la problématique à l'analyse des données* (7^e éd., p. 415-440). Presses de l'Université du Québec.
- Guay, M.-H. et Prud'homme, L. (2018). La recherche-action. Dans T. Karsenti et L. Savoie-Zajc (dir.), *La recherche en éducation* (4^e éd., p. 235-267). Presses de l'Université de Montréal. doi:10.2307/j.ctv69sv3w
- Harvey, S. et Loiselle, J. (2009). Proposition d'un modèle de recherche développement. *Recherches qualitatives*, 28(2), 95-117. Consulté à l'adresse [http://www.recherche-qualitative.qc.ca/documents/files/revue/edition_reguliere/numero28\(2\)/harvey\(28\)2.pdf](http://www.recherche-qualitative.qc.ca/documents/files/revue/edition_reguliere/numero28(2)/harvey(28)2.pdf)
- Laperrière, A. (1997). Les critères de scientificité des méthodes qualitatives. Dans D. Poupart, L.-H. Groulx, J.-P. Deslauriers, A. Laperrière, R. Mayer, et A. P. Pires (dir.), *La recherche qualitative : enjeux épistémologiques et méthodologiques*. Gaëtan Morin. Consulté à l'adresse <http://ezproxy.usherbrooke.ca/login?url=https://search.ebscohost.com/login.aspx?direct=true&db=cat04883a&AN=s her.020148972&lang=fr&site=eds-live>
- Lenoir, Y. (2018). *Guide d'accompagnement à la recherche. Un outil de réflexion sur les termes et expressions liés à la recherche scientifique* (2^e éd.). Éditions Cursus universitaire.
- Loiselle, J. (2001). La recherche développement en éducation : sa nature et ses caractéristiques. Dans M. Anadón et M. L'Hostie (dir.), *Nouvelles dynamiques de recherche en éducation* (p. 77-98). Presses de l'Université Laval. Consulté à l'adresse https://books.google.ca/books?id=191s9nZ1xQ4C&printsec=frontcover&hl=fr&source=gbs_ViewAPI&redir_esc=y#v=onepage&q&f=false
- Loiselle, J. et Harvey, S. (2007). La recherche développement en éducation : fondements, apports et limites. *Recherches qualitatives*, 27(1), 40-59. Consulté à l'adresse [http://www.recherche-qualitative.qc.ca/documents/files/revue/edition_reguliere/numero27\(1\)/loiselle.pdf](http://www.recherche-qualitative.qc.ca/documents/files/revue/edition_reguliere/numero27(1)/loiselle.pdf)

École d'été en RECHERCHE- DÉVELOPPEMENT

-20 au 22 juin 2022-

Liste des références

- Miles, M. B., Huberman, A. M. et Bonniol, J.-J. (2003). *Analyse des données qualitatives* (2e éd.). De Boeck.
- Ruel, J., C. Moreau, A., Julien-Gauthier, F., Leclair Arvisais, L. et Baril, C. (2018). Processus d'une recherche-développement réalisée avec des parties prenantes pour favoriser l'accès à l'information sur les services qu'ils reçoivent. *Language and Literacy*, 20(1), 167-186.
- Savoie-Zajc, L. (2001). La recherche-action en éducation : ses cadres épistémologiques, sa pertinence, ses limites. Dans M. Anadón et M. L'Hostie (dir.), *Nouvelles dynamiques de recherche en éducation* (p. 15-49). Presses de l'Université Laval. Consulté à l'adresse https://books.google.ca/books?id=191s9nZ1xQ4C&printsec=frontcover&hl=fr&source=gbs_ViewAPI&redir_esc=y#v=onepage&q&f=false
- Savoie-Zajc, L. (2018). La recherche qualitative/interprétative. Dans T. Karsenti et L. Savoie-Zajc (dir.), *La recherche en éducation* (4e éd., p. 191-217). Presses de l'Université de Montréal. Consulté à l'adresse www.jstor.org/stable/j.ctv69sv3w.6
- Savoie-Zajc, L. (2019). Les pratiques des chercheurs liées au soutien de la rigueur dans leur recherche : une analyse d'articles de Recherches qualitatives parus entre 2010 et 2017. *Recherches qualitatives*, 38(1), 32-52. doi:<https://doi.org/10.7202/1059646ar>
- Savoie-Zajc, L. et Karsenti, T. (2018). La méthodologie. Dans T. Karsenti et L. Savoie-Zajc (dir.), *Recherche en éducation. Étapes et approches* (4e éd., p. 139-152). Les Presses de l'Université de Montréal.
- Van Der Maren, J.-M. (2014a). La recherche appliquée pour les professionnels : éducation, (para)médical, travail social (3e éd.). De Boeck. Consulté à l'adresse https://books.google.ca/books?id=jJ-qDgAAQBAJ&printsec=frontcover&hl=fr&source=gbs_ViewAPI&redir_esc=y#v=onepage&q&f=false
- Van Der Maren, J.-M. (2014b). La recherche de développement. Dans J.-M. Van Der Maren (dir.), *La recherche appliquée pour les professionnels : éducation, (para)médical, travail social* (3e éd., p. 145-162). De Boeck. Consulté à l'adresse https://books.google.ca/books?id=jJ-qDgAAQBAJ&printsec=frontcover&hl=fr&source=gbs_ViewAPI&redir_esc=y#v=onepage&q&f=false

Merci !

