

MELS-UQTR
DFTPS-DGFJ-DR

Exercice et développement du jugement professionnel

Des liens avec l'évaluation et le travail en
équipe de collègues

2008

Louise Lafortune

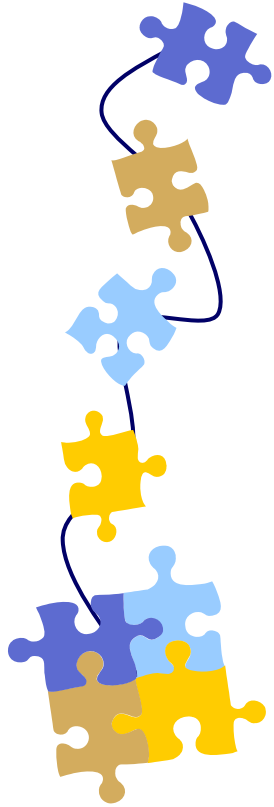
Université du Québec à Trois-Rivières

Téléphone : 819-376-5011 poste 3644

louise.lafortune@uqtr.ca

<http://www.uqtr.ca/accompagnement-recherche>

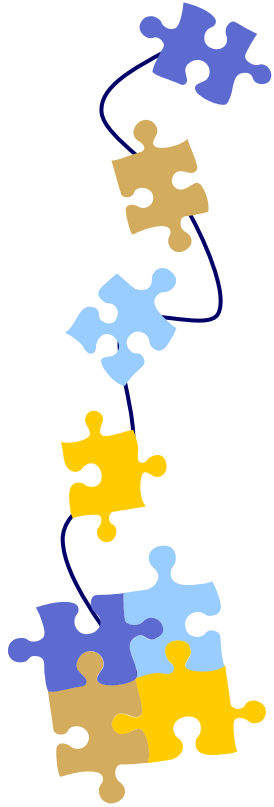
Contenu



- Introduction
- Contexte
- Des jugements:
 - Jugement critique (pensée critique)
 - Jugement professionnel
 - Jugement éthique
- Liens entre jugement professionnel, critique et éthique
- Jugement professionnel: liens avec l'évaluation et le travail en équipe de collègues
- Accompagnement de l'exercice et du développement du jugement professionnel
- Conclusion

MELS-UQTR
DFTPS-DGFJ-DR

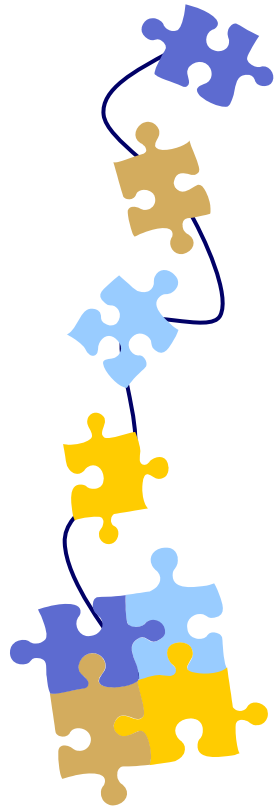
Contexte



- Évaluation de compétences
- Contexte de cycles d'apprentissage, développement d'une pensée de cycle
- Différents rôles:
 - Directions d'école, personnel enseignant, parents, élèves, collègues... communauté éducative
- Débats sur la professionnalisation
- Complexité des prises de décisions
- Rôle de l'éthique dans la profession enseignante, dans le monde de l'éducation, en évolution

MELS-UQTR
DFTPS-DGFJ-DR

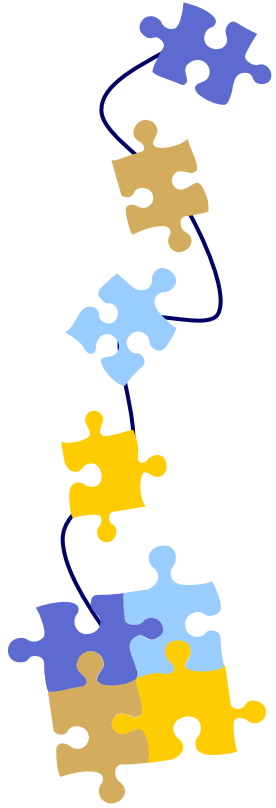
Des jugements



- Jugement critique
- Jugement professionnel
- Jugement éthique

MELS-UQTR

DFTPS-DGFJ-DR

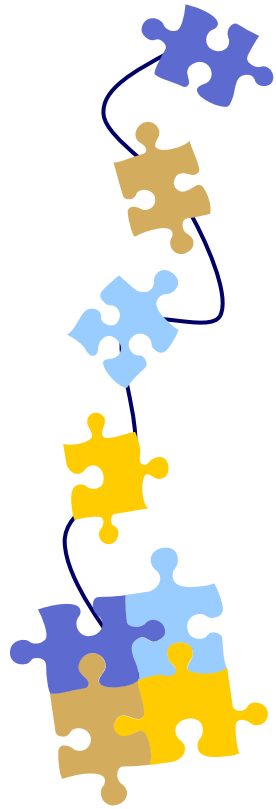


Jugement critique

MELS-UQTR

DFTPS-DGFJ-DR

Exercer son jugement critique

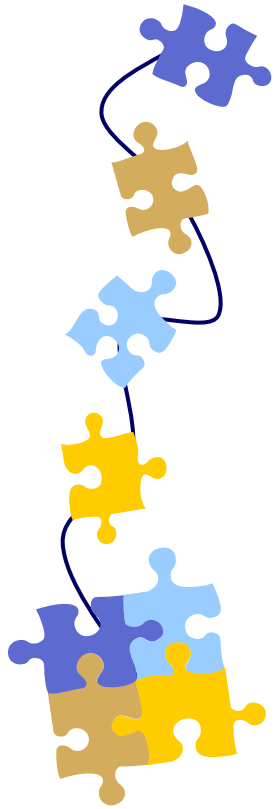


Revoir la compétence transversale « exercer son jugement critique ». En quoi le développement de cette compétence peut-il influencer l'enseignement et l'apprentissage?

MELS-UQTR

DFTPS-DGFJ-DR

Exercer son jugement critique



Une compétence transversale du programme de formation

- Construire son opinion:

- Cerner l'objet de réflexion; remonter aux faits et les mettre en perspective; explorer différentes options; s'appuyer sur des repères; adopter une position

- Exprimer son opinion:

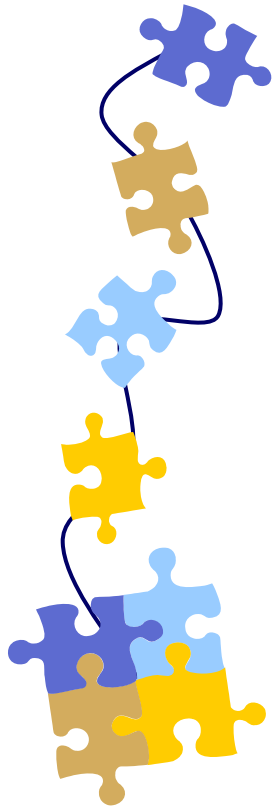
- Articuler et communiquer son point de vue; justifier sa position

- Relativiser son opinion:

- Comparer son opinion à celle des autres; la reconsidérer; évaluer la part de la raison et de l'affectivité; reconnaître ses préjugés; reprendre sa démarche si nécessaire

(Ministère de l'Éducation, 2004)

MELS-UQTR
DFTPS-DGFJ-DR

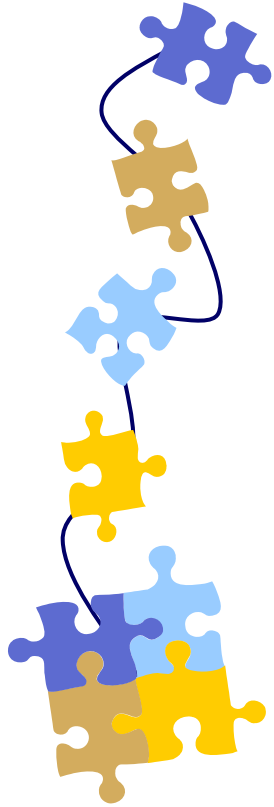


MELS-UQTR

DFTPS-DGFJ-DR

- **Nécessité de réfléchir au sens de l'exercice et du développement du jugement professionnel en lien avec:**
 - le développement des compétences professionnelles à l'enseignement
 - avec l'évaluation des compétences
 - la communication aux élèves, aux parents... à la communauté

Individu qui développe son jugement critique

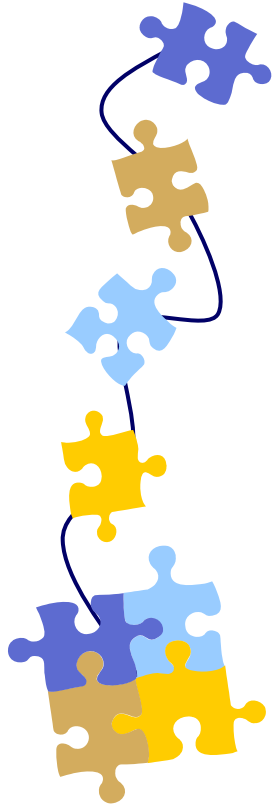


MELS-UQTR

DFTPS-DGFJ-DR

- Recherche le sens du discours et établit des liens et des raisons entre les positions exprimées
- S'assure de détenir les raisons et l'information qui vont faciliter l'argumentation et la justification des idées auxquelles il est confronté
- Est actif, engagé dans la démarche de construction de ses opinions et de ses idées, qui se modifient au fur et à mesure qu'il examine, analyse et confronte d'autres idées

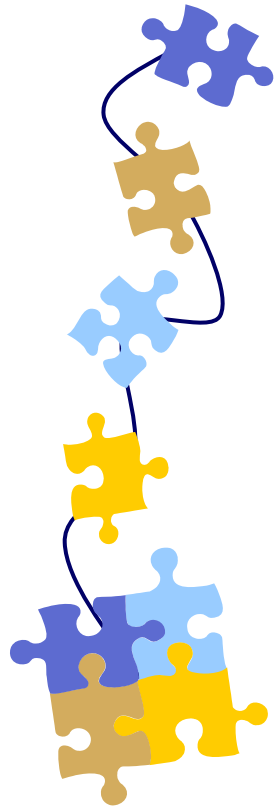
(Lafortune et Robertson, 2004)



Jugement professionnel

MELS-UQTR

DFTPS-DGFJ-DR

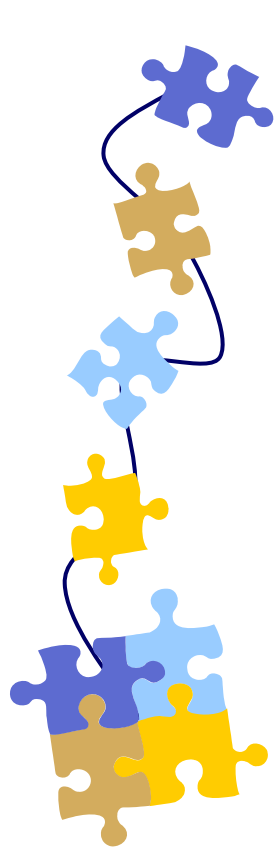


Moment de réflexion

- Quelles attentes avons-nous face à un professionnel ou à une professionnelle?

MELS-UQTR

DFTPS-DGFJ-DR



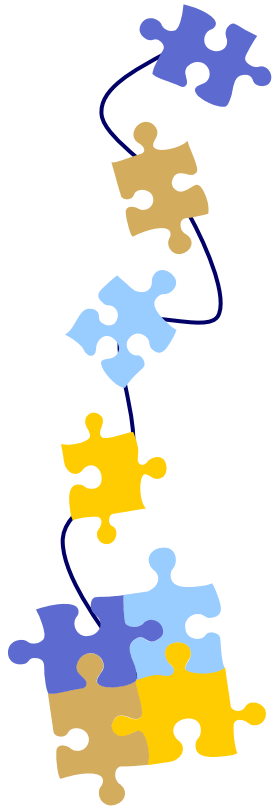
Quelques caractéristiques

Différentes dimensions

- Relationnelles (attitudes, respect...)
- Intellectuelles (rigueur, sens éthique...)
- Professionnelles (réflexion, compétences, autonomie...)

MELS-UQTR

DFTPS-DGFJ-DR

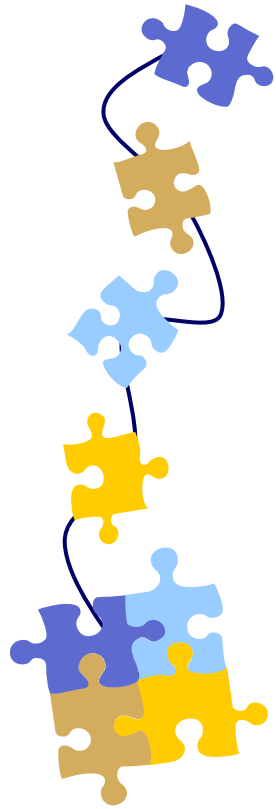


Moment de réflexion

- Quelles sont les caractéristiques d'une personne qui exerce son jugement professionnel ?

MELS-UQTR

DFTPS-DGFJ-DR

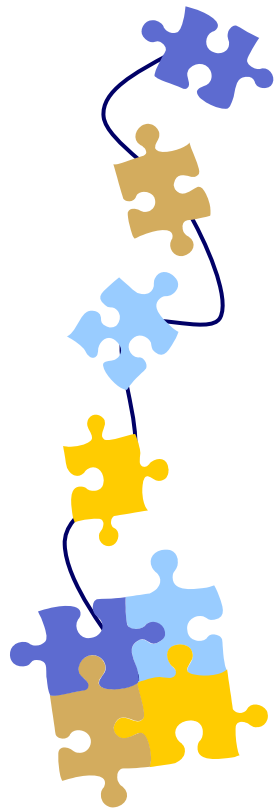


Quelques caractéristiques

- Capable de communiquer et d'expliquer sa pensée
- Capable de recevoir la critique, d'accepter le regard de l'autre et de prendre des risques
- Capable d'examiner un problème dans son ensemble et dans sa complexité
- Démontrer de la créativité
- Capable d'analyse et de synthèse
- Démontrer une autonomie interactive-réflexive
- Démontrer un sens éthique
- Être engagé dans une démarche de pratique réflexive

MELS-UQTR

DFTPS-DGFJ-DR



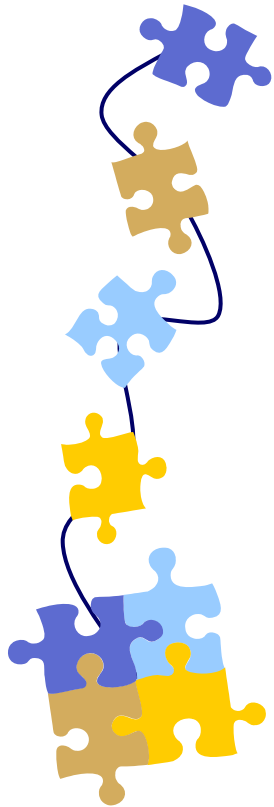
Moment de réflexion

- Quelles sont les caractéristiques d'une personne compétente?

MELS-UQTR

DFTPS-DGFJ-DR

Être compétent ou compétente

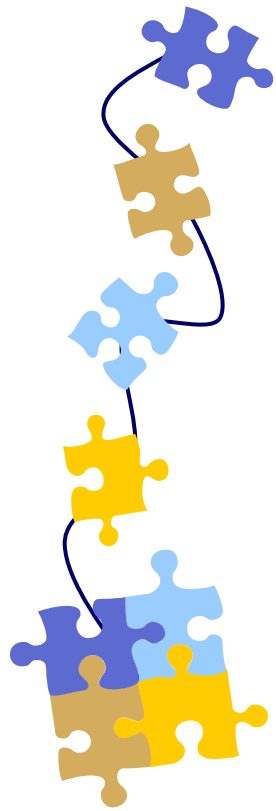


MELS-UQTR

DFTPS-DGFJ-DR

- Le Boterf (2000) fait ressortir des éléments de ce que veut dire être compétent ou compétente :
 - ce n'est pas seulement savoir exécuter une opération, mais c'est savoir agir et réagir dans un contexte particulier, c'est savoir faire face à l'imprévu, à l'inédit (*initiative, créativité*)
 - ce n'est pas seulement avoir acquis des « ressources » (connaissances, savoir-faire, culture, qualités professionnelles, ressources émotionnelles, ressources physiologiques...), mais c'est aussi savoir les combiner et les mobiliser en situation de travail (*intégration*)
 - ce n'est pas seulement être capable de réussir une intervention, mais de comprendre pourquoi et comment on réussit (ou on échoue) (*métacognition, pratique réflexive*)
 - ce n'est pas seulement être capable d'agir dans un seul contexte, mais d'être aussi capable de transposer sa compétence dans d'autres contextes (*transposition, adaptation, autonomie*)

(Tous les éléments en italique sont des ajouts de l'auteure)



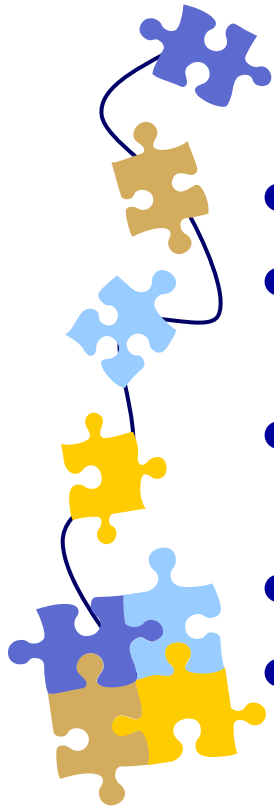
Moment de réflexion

- Quelles sont les caractéristiques d'une personne qui exerce un jugement professionnel?

MELS-UQTR

DFTPS-DGFJ-DR

Quelques caractéristiques



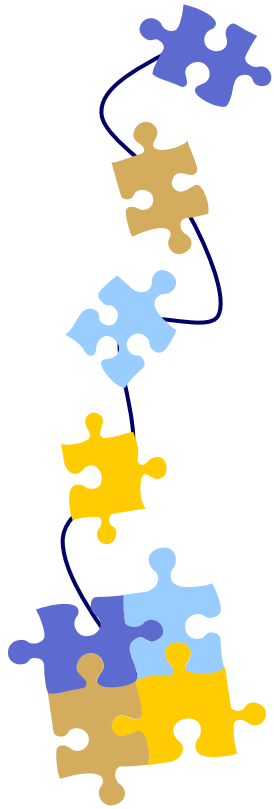
- Communiquer et expliquer sa pensée
- Recevoir la critique, accepter le regard de l'autre, prendre des risques
- Examiner un problème dans son ensemble et dans sa complexité
- Démontrer de la créativité
- Analyser une situation et synthétiser des informations
- Démontrer une autonomie de pensée
- Démontrer un sens éthique
- Être engagée dans une pratique réflexive

MELS-UQTR

DFTPS-DGFJ-DR

Moment de réflexion

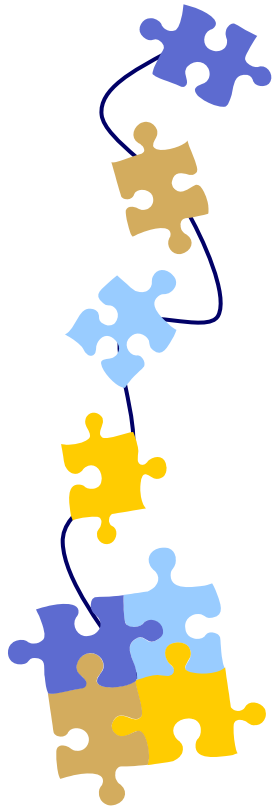
- Quelles sont les caractéristiques du jugement professionnel?



MELS-UQTR

DFTPS-DGFJ-DR

Moment de réflexion

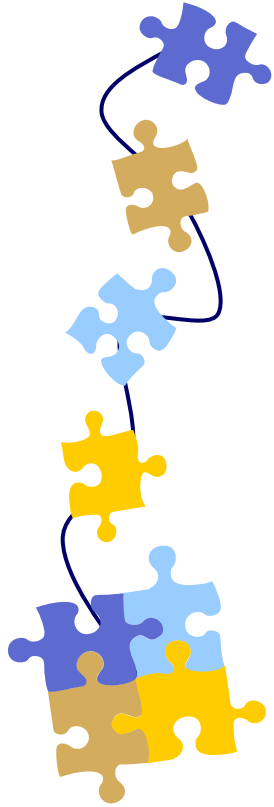


- Examiner le sens des valeurs fondamentales et instrumentales de la Politique de l'évaluation des apprentissages. Examiner le sens de la 2^e orientation de cette Politique. Qu'est-ce que cela ajoute à la réflexion portant sur le jugement professionnel?

MELS-UQTR

DFTPS-DGFJ-DR

Valeurs de la Politique d'évaluation des apprentissages



- VALEURS FONDAMENTALES:

- Justice
- Égalité
- Équité

- VALEURS INSTRUMENTALES:

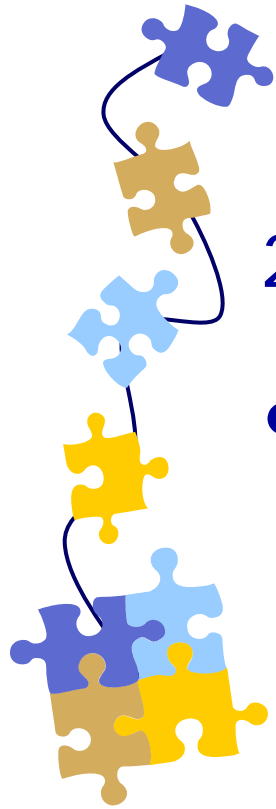
- Cohérence
- Rigueur
- Transparence

MELS-UQTR

DFTPS-DGFJ-DR

(MEQ, 2003b)

Orientations de la Politique d'évaluation des apprentissages



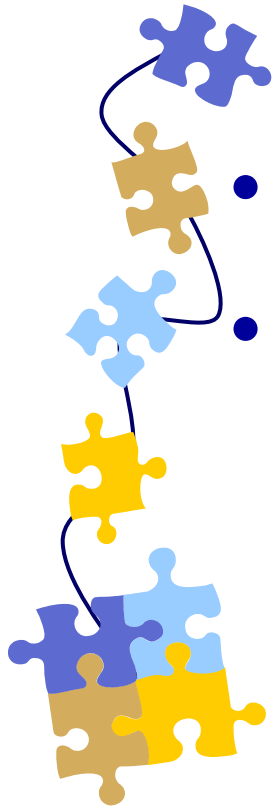
2e orientation

- L'évaluation est considérée comme un acte professionnel; elle ne peut se réduire à l'application de règles et de modalités, ni faire abstraction des autres intervenants et organismes qui œuvrent auprès des élèves

MELS-UQTR

DFTPS-DGFJ-DR (MEQ, 2003b)

Jugement professionnel



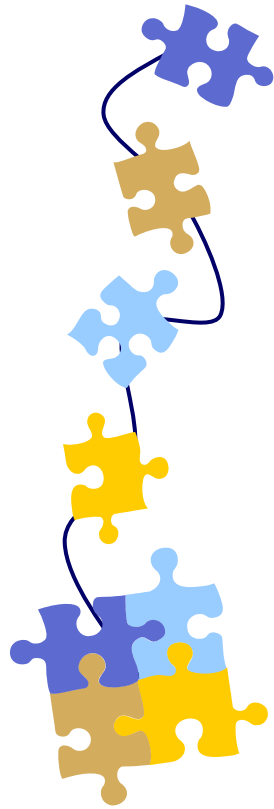
- Jugement: démarche qui consiste à se prononcer sur le développement de compétences.
- Jugement professionnel:
 - Une information unique ne peut être fiable pour porter un jugement et prendre une décision
 - Un jugement est fondé sur des informations recueillies dans des situations complexes
 - Un acte professionnel ne peut revêtir un caractère de totale objectivité;
 - Il y a nécessité de recourir à l'équipe-cycle
 - Il est nécessaire de connaître les cadres (compétences, cadre de référence, politique...) dans lequel le jugement professionnel s'exerce
 - Il y a nécessité de la collaboration pour: comparer, discuter, juger de façon éclairée. Cela suppose une compréhension du programme de formation

MELS-UQTR

DFTPS-DGFJ-DR

(MEQ, 2002a)

Définitions

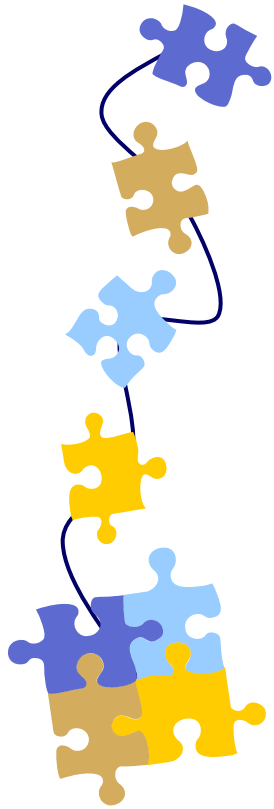


MELS-UQTR

DFTPS-DGFJ-DR

« Le jugement professionnel est un processus qui mène à une prise de décision, laquelle prend en compte différentes considérations issues de son expertise (expérience et formation) professionnelle. Ce processus exige rigueur, cohérence et transparence. En ce sens, il suppose la collecte d'informations à l'aide de différents moyens, la justification du choix des moyens en lien avec les visées ou intentions et le partage des résultats de la démarche dans une perspective de régulation. » (Lafortune, 2008b, p.27)

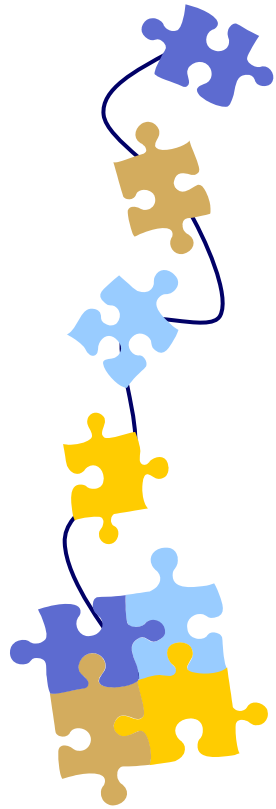
Moment de réflexion



- Quel est le rôle de l'éthique dans l'exercice et le développement du jugement professionnel?

MELS-UQTR

DFTPS-DGFJ-DR



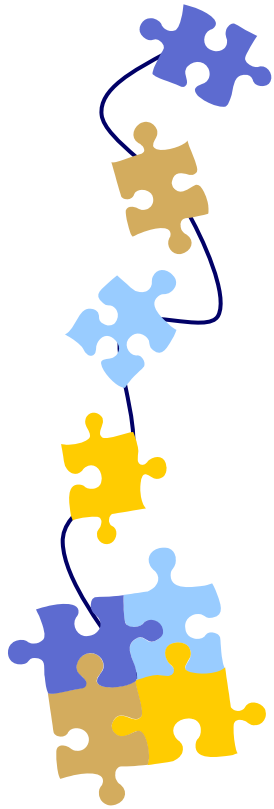
Jugement éthique

(Éléments de réflexion principalement issus de Hostetler, 1997)

MELS-UQTR

DFTPS-DGFJ-DR

Tolérance et respect

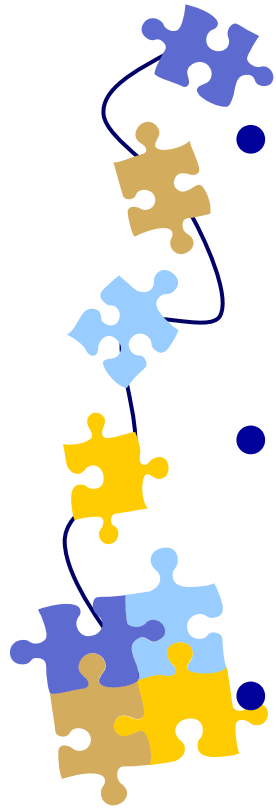


MELS-UQTR

DFTPS-DGFJ-DR

- Tolérance et respect dans un contexte de changement: difficulté de répondre aux besoins et de respecter les rythmes
- Plutôt:
 - Faire émerger les besoins et les discuter en fonction des exigences du changement
 - Connaître ce que les gens font déjà afin de reconnaître les croyances et les pratiques pour ensuite créer des déséquilibres cognitifs (sécurisants au plan affectif) afin d'assurer une démarche de changement

Discipline et liberté

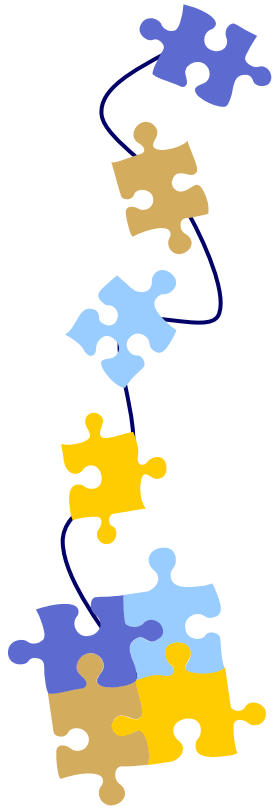


- Recherche d'un équilibre entre discipline et liberté:
 - Discipline ouverte
 - Liberté restreinte
- Des éléments à discuter, à réfléchir collectivement, car le jugement éthique suppose un sens critique
- Discussion sous différentes formes:
 - La conversation: plus ou moins exigeante, peu dirigée, peut tenir compte d'éléments implicites, de non-dits
 - L'argumentation: exigeante, suppose des raisons valables, des arguments solides

MELS-UQTR

DFTPS-DGFJ-DR

Une éthique partagée

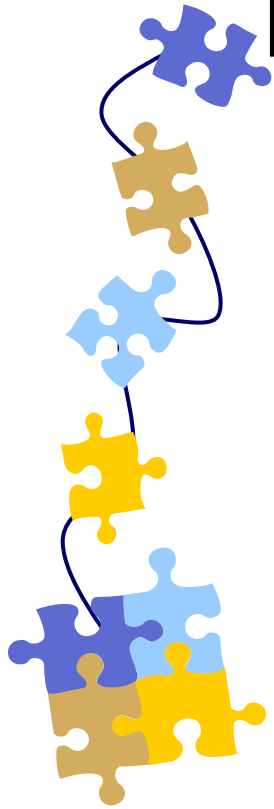


- **Compétence éthique** (Bégin, 1998, MEQ, 2001).
- **Des moyens:**
 - Recherche et dialogue
 - Esprit critique et créativité éthique
 - Autonomie et engagement (CSE, 1990 ds Turgeon, 1998).

MELS-UQTR

DFTPS-DGFJ-DR

Exercice du jugement éthique



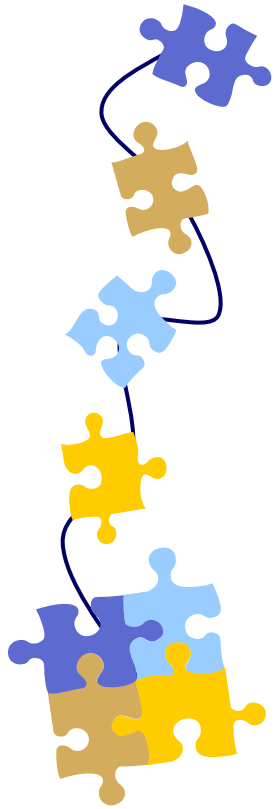
- Disposition à interroger le sens de l'agir pédagogique
- Disposition à connaître les fondements de ses actes

MELS-UQTR

DFTPS-DGFJ-DR

(COFPE, 2004)

Moment de réflexion



- Examiner la compétence « agir de façon éthique et responsable » du référentiel des compétences professionnelles à l'enseignement. Qu'est-ce que cela ajoute à la réflexion portant sur le jugement professionnel?

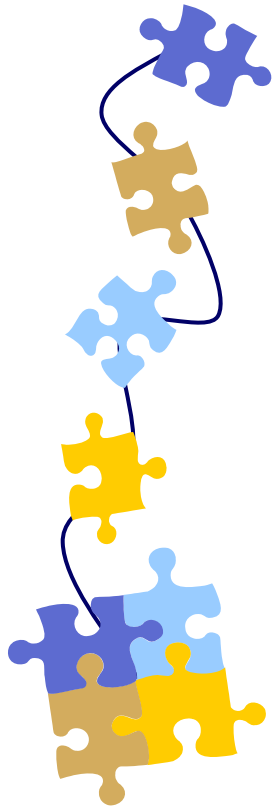
MELS-UQTR

DFTPS-DGFJ-DR

Compétence éthique

8 composantes:

- Discerner les valeurs en jeu dans ses interventions
- Mettre en place dans sa classe un fonctionnement démocratique
- Fournir aux élèves l'attention et l'accompagnement appropriés
- Justifier, auprès des publics intéressés, ses décisions relativement à l'apprentissage et à l'éducation des élèves
- Respecter les aspects confidentiels de sa profession
- Éviter toute forme de discrimination à l'égard des élèves, des parents et des collègues
- Situer à travers les grands courants de pensée les problèmes moraux qui se déroulent dans la classe; utiliser de manière judicieuse, le cadre légal et réglementaire régissant sa profession

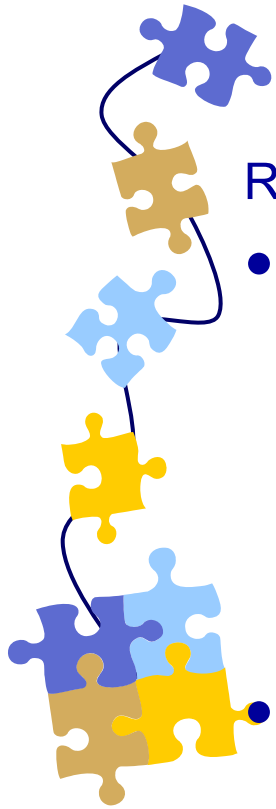


MELS-UQTR

DFTPS-DGFJ-DR

(MEQ, 2000)

Compétence éthique



RESPONSABILITÉ PROFESSIONNELLE:

- Différentes dimensions:

- dimension morale (éviter toute forme de discrimination)
- dimension cognitive ou procédurale (discerner les valeurs en jeu, mettre en place un fonctionnement démocratique)
- dimension discursive (argumentation, discernement, ouverture à la diversité, souci des normes justes) (Chéné, 2005)
- dimension affective (souci de l'autre, respect)

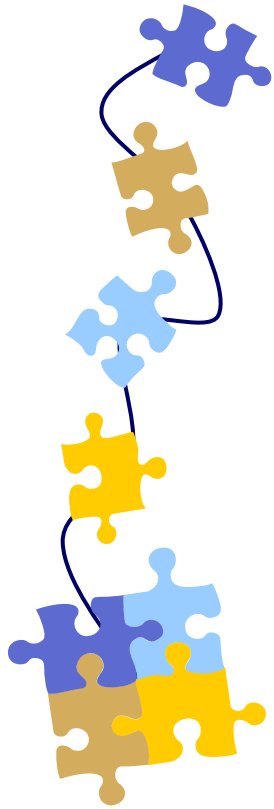
- Orientations:

- Délibération (au lieu d'une application de normes)
- jugement éthique (plutôt qu'une évaluation morale des comportements)
- construction collective (plutôt qu'une démarche individuelle) (Desaulniers et al, 2005)

MELS-UQTR

DFTPS-DGFJ-DR

Moment de réflexion

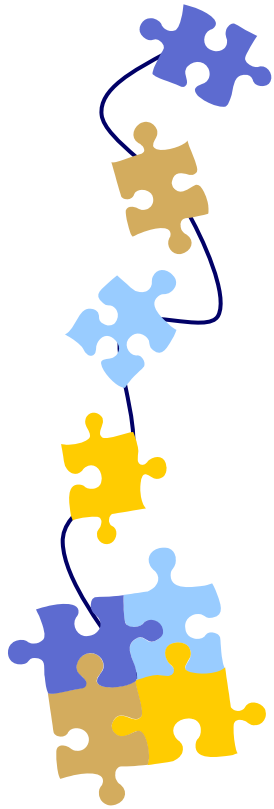


- Quels sont les liens entre le développement du jugement professionnel et le développement de la compétence éthique en enseignement?

MELS-UQTR

DFTPS-DGFJ-DR

Éthique et pratique réflexive

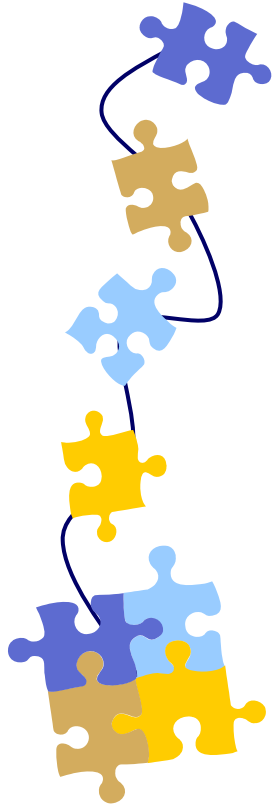


MELS-UQTR

DFTPS-DGFJ-DR

- Intégration dans l'action, au cœur de l'acte, d'une pratique réflexive en quelque sorte réflexe, automatique
(Bourgeault, 2005)
- Exercice d'un jugement et réflexion (pratique réflexive et distance critique)
(Jeffrey, 2005)
- Exercice de la compétence éthique exige: réflexion et questionnement
(Desaulniers et al, 2005)

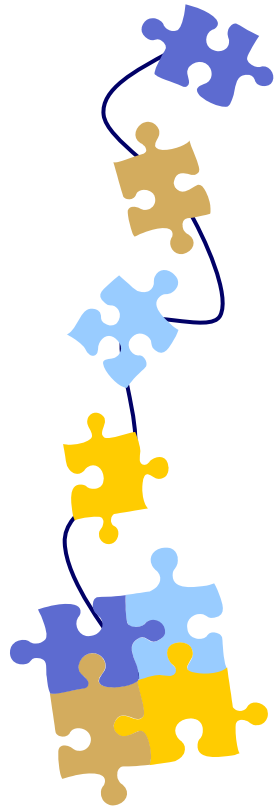
Liens JC-JP-JE



- Le jugement professionnel inclut:
 - une dimension critique (pour mise à distance et rigueur)
 - une dimension éthique (pour transparence et responsabilisation)
- Le jugement professionnel suppose:
 - Réflexivité
 - Cohérence
 - Tolérance à l'incertitude
- Le jugement professionnel se développe par:
 - l'interaction avec les autres
 - la pratique réflexive

MELS-UQTR

DFTPS-DGFJ-DR

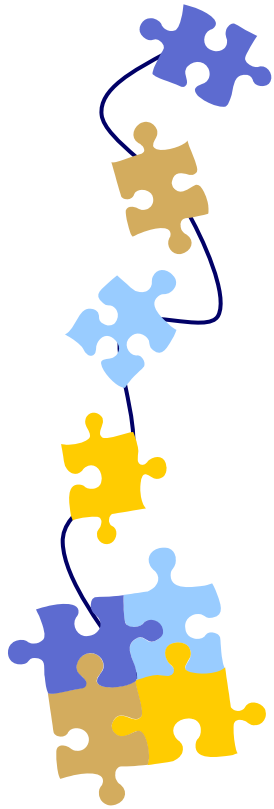


Jugement professionnel, subjectivité et objectivité

MELS-UQTR

DFTPS-DGFJ-DR

Moment de réflexion

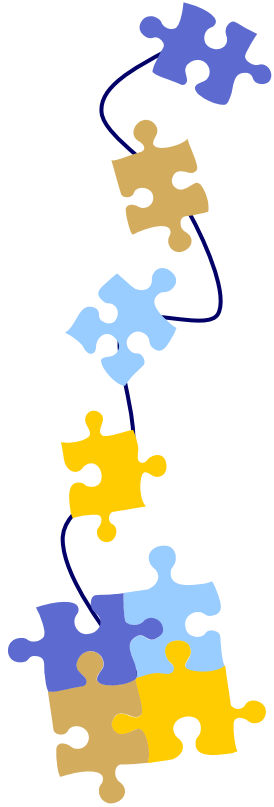


- Que veut dire « objectivité » dans l'évaluation des compétences des élèves?
- Qu'est-ce qui assure une plus grande objectivité dans l'évaluation des compétences des élèves?

MELS-UQTR

DFTPS-DGFJ-DR

Objectivité?



MELS-UQTR

DFTPS-DGFJ-DR

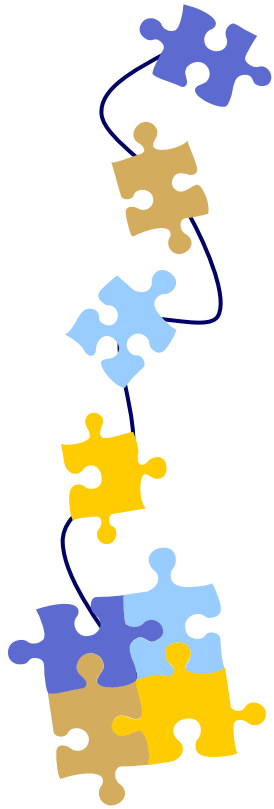
- Une comparaison de notes attribuées à l'examen de baccalauréat 17 jurys en philosophie et 13 jurys en mathématiques fait apparaître d'assez larges différences (ex: entre 5,8 et 9 en maths et entre 8,3 et 13 en physique) (1955)
- Pour neutraliser les erreurs de calculs, il faudrait faire corriger une copie de mathématiques par 13 correcteurs et chaque dissertation philosophique par 127 correcteurs (1963)
- 78 correcteurs en mathématiques et 762 en philosophie (1976)
- 30 % des résultats dépendent du hasard de la répartition des jury (1996)
- Des élèves considérés moins bons à cause de la sévérité des correcteurs d'une institution (1984): norme académique implicite
- Même copie: 15/20 à Lille, 5/20 à Nancy. Autre copie: 8/20 à Lille, 16/20 à Nancy (1996). Ajuster la distribution des notes ne suffit pas
- Sans barème (en mathématiques), les écarts de barèmes sont moins importants (1996)

(Relevé dans Hadji, 1999)

Exercice et développement du jugement professionnel

Des liens avec l'évaluation et le travail en équipe de collègues

Objectivité?



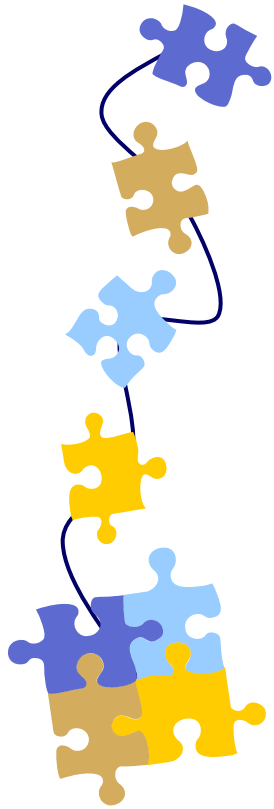
« Le jugement professoral ignore, en général, qu'il se fonde pour partie sur une représentation construite de l'élève, et sur des convictions intimes qui n'ont rien de scientifiques. » (p. 29)

- Subjectivité du correcteur
- Croyance en une possible neutralité

(Hadji, 1999)

MELS-UQTR
DFTPS-DGFJ-DR

Moment de réflexion



Discuter des paires d'énoncés suivants :

Partie 1:

- Il n'est pas vraiment acceptable de discuter une décision d'évaluation avec celle d'un collègue
- Il est essentiel de discuter une décision d'évaluation avec celle d'un collègue

Partie 2:

- Il est essentiel de savoir justifier une décision d'évaluation
- Il n'est pas toujours nécessaire d'avoir à justifier une décision d'évaluation

MELS-UQTR
DFTPS-DGFJ-DR

Moment de réflexion

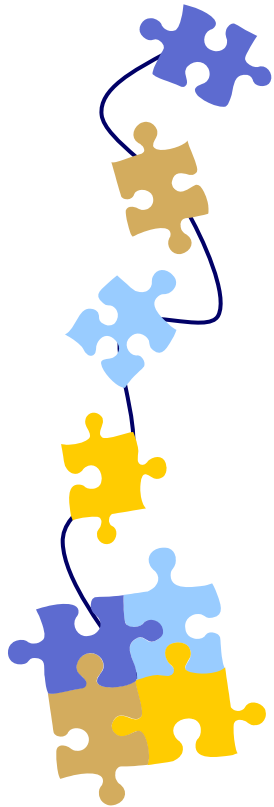
Discuter des paires d'énoncés suivants :

Partie 3:

- La critique des autres aide à porter un jugement fiable à l'évaluation des élèves
- La critique des autres apporte de la confusion à l'évaluation des élèves

Partie 4:

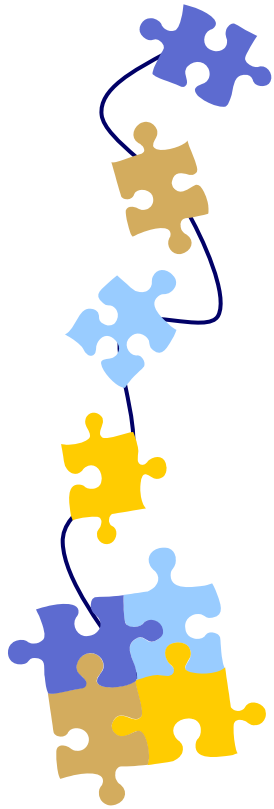
- Accepter d'être remis en question par les élèves (ou les parents) démontre du professionnalisme
- Il n'est pas vraiment professionnel d'accepter d'être remis en question par les élèves (ou les parents)



MELS-UQTR

DFTPS-DGFJ-DR

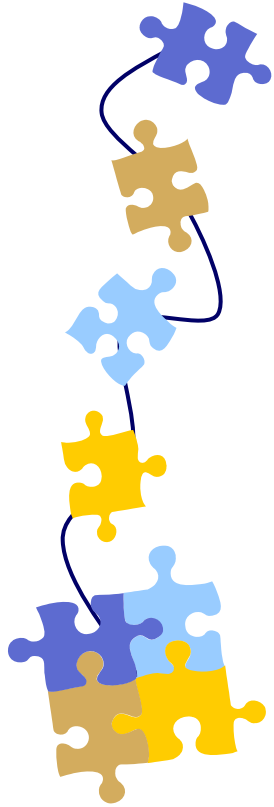
Moment de réflexion



MELS-UQTR

DFTPS-DGFJ-DR

- Questions de discussion:
 - En quoi les données quantitatives ou qualitatives sont-elles objectives?
 - En quoi discuter une décision d'évaluation avec celle d'un collègue est-il favorable ou défavorable à l'apprentissage des élèves?
 - Qu'est-ce qui favorise l'exercice du jugement professionnel: des questions ouvertes ou des questions à choix multiples? Expliquer sa réponse
 - En quoi la critique des autres peut-elle favoriser un jugement fiable ou apporter de la confusion à l'évaluation des élèves?
 - Quels types de remises en question peuvent être acceptables pour démontrer du professionnalisme dans le processus d'évaluation des élèves?

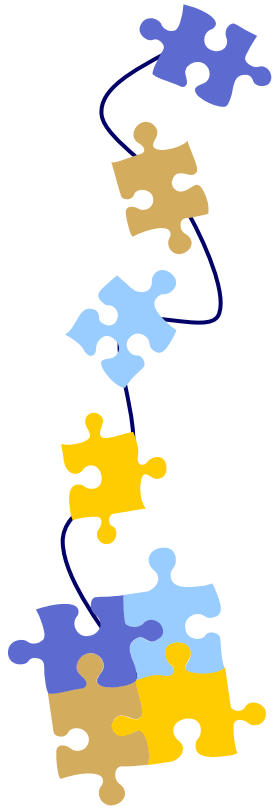


Jugement professionnel et mise en œuvre du PFEQ

MELS-UQTR

DFTPS-DGFJ-DR

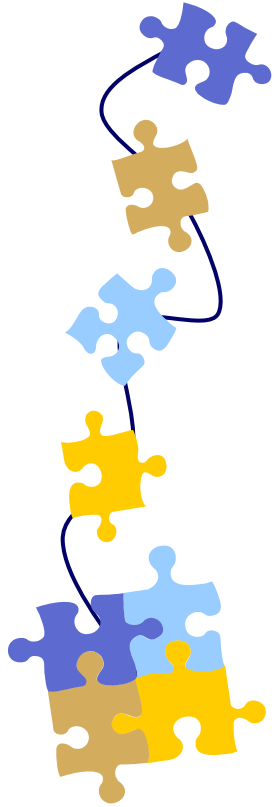
Moment de réflexion



- Quelles sont les aspects à avoir en tête pour le développement du jugement professionnel en lien avec la mise en œuvre du PFEQ?

MELS-UQTR

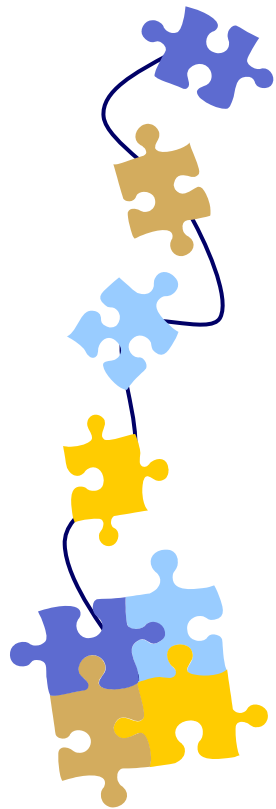
DFTPS-DGFJ-DR



ACCOMPAGNEMENT DU DÉVELOPPEMENT DU JUGEMENT PROFESSIONNEL

MELS-UQTR

DFTPS-DGFJ-DR



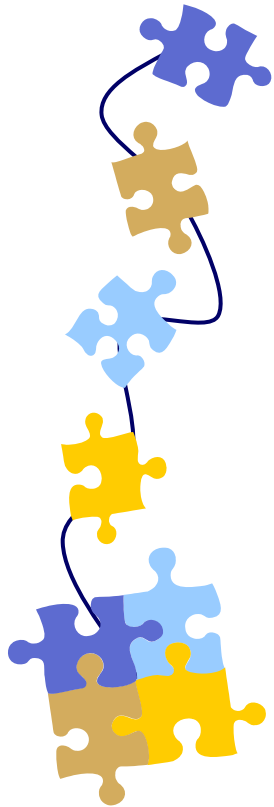
MELS-UQTR

DFTPS-DGFJ-DR

Moment de réflexion

- Comment peut-on accompagner le développement du jugement professionnel?
- Comment peut-on accompagner les personnels scolaires à reconnaître la pertinence du jugement professionnel dans une démarche d'évaluation de compétences?

Accompagnement du développement du jugement professionnel

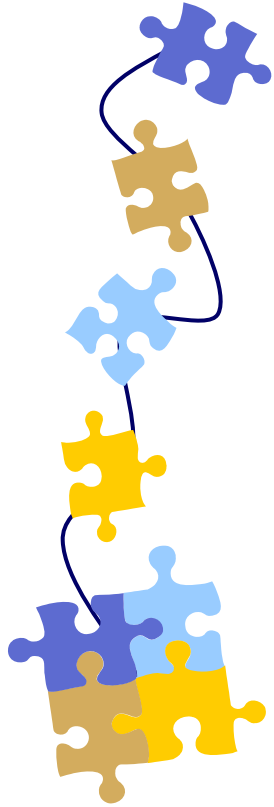


MELS-UQTR

DFTPS-DGFJ-DR

- Susciter la discussion pouvant aller jusqu'à la confrontation
- Susciter des actions et analyses collectives
- Montrer la place des remises en question et des critiques dans la fiabilité de l'exercice du jugement professionnel
- Faire discuter de la place de l'objectivité dans l'évaluation
- Trouver du temps pour participer aux discussions

Deux changements importants



- Jugement professionnel:

- Développement
- Utilisation
- Accompagnement

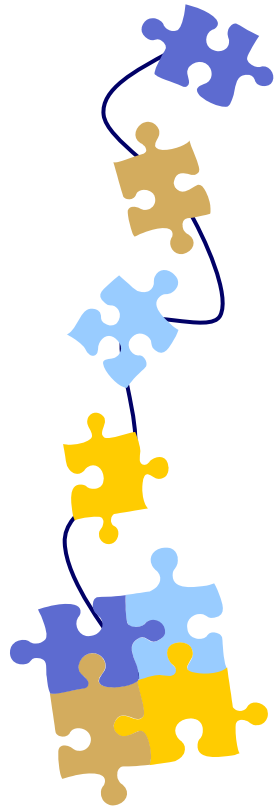
- Travail en équipe-cycle:

- Mise en oeuvre
- Accompagnement

MELS-UQTR

DFTPS-DGFJ-DR

Moment de réflexion

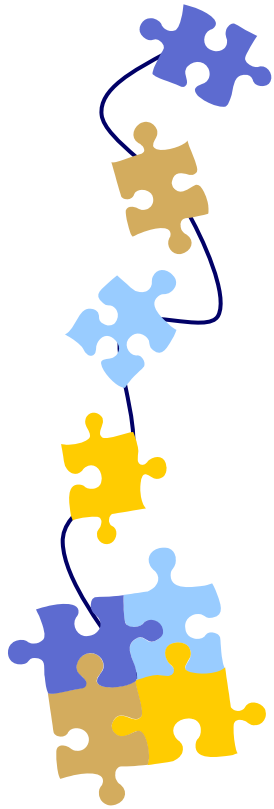


- Quel rôle peut jouer l'équipe-cycle dans le développement du jugement professionnel?
- Quel rôle peut jouer l'équipe-cycle dans l'exercice du jugement professionnel pour l'évaluation des élèves?

MELS-UQTR

DFTPS-DGFJ-DR

Équipe-cycle



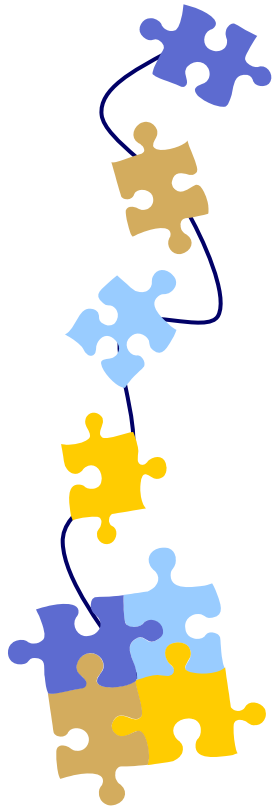
- Regroupement de personnes oeuvrant auprès d'élèves d'un même cycle d'apprentissage:
 - Responsabilité collective quant aux discussions et interventions à réaliser pour favoriser le développement de compétences chez les élèves
 - Responsabilité collective de l'évaluation de l'atteinte des compétences par les élèves

(Lafortune, 2004)

MELS-UQTR

DFTPS-DGFJ-DR

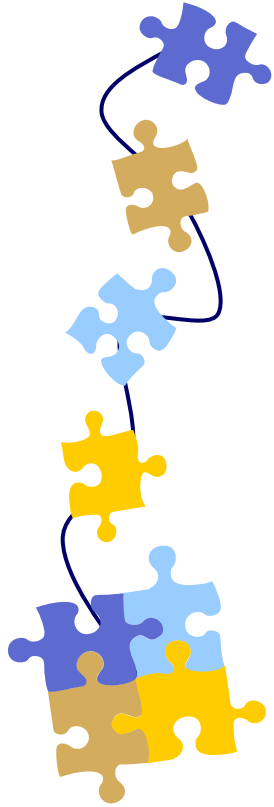
Équipe-cycle



- Aide à l'évaluation :
 - Dans un même cycle
 - Pour le cycle suivant
- Perspective de concertation :
 - Planification collective
 - Responsabilité collective
- Vers la concertation en équipe-école :
 - Pour une continuité dans le développement des compétences pour l'ensemble du cheminement scolaire (au-delà d'un même cycle)

MELS-UQTR
DFTPS-DGFJ-DR

Diversité

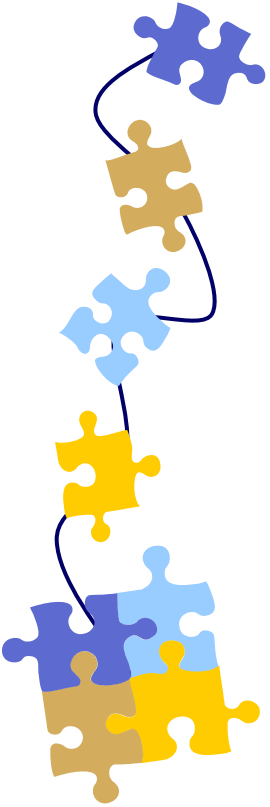


- Différentes pratiques
- Différentes croyances (conceptions, convictions)
- Différentes perceptions des élèves
- Différentes perceptions de la mise en œuvre d'un programme de formation
- Différentes interprétations des concepts
- Différentes visions de l'évaluation

MELS-UQTR

DFTPS-DGFJ-DR

TRAVAIL EN ÉQUIPE-CYCLE POUR FAVORISER LE PARTAGE
VERS L'HARMONISATION ET LA RIGUEUR



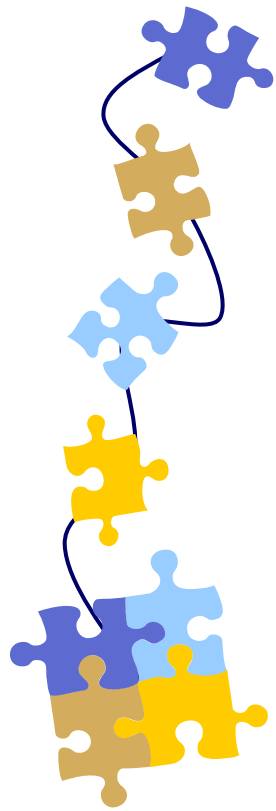
Travailler en équipe-cycle

- Travailler en équipe-cycle c'est:
 - coordonner ses efforts pour favoriser le développement de compétences chez des élèves d'un même cycle
 - exercer collectivement un contrôle et une régulation des décisions à prendre et des actions à poser

MELS-UQTR

DFTPS-DGFJ-DR

(Lafortune, 2004)



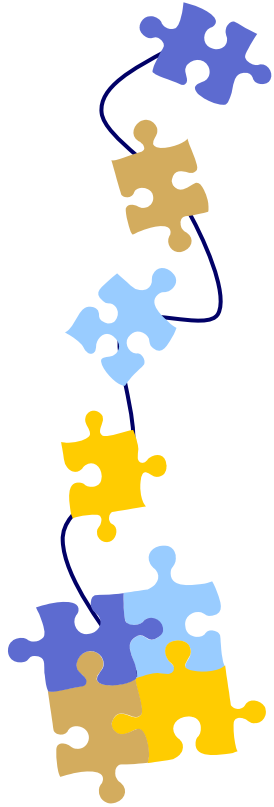
Travail en équipe-cycle

- Responsabilité collective
- Discussions vers des interventions
- Coordination d'efforts collectifs
- Contrôle et régulation collectifs
- Prises de décisions collectives
- Actions concertées

MELS-UQTR

DFTPS-DGFJ-DR

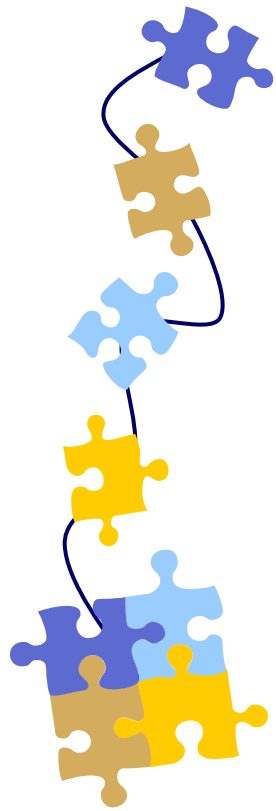
(Lafortune, 2004)



TRAVAIL EN ÉQUIPE-CYCLE: LIENS AVEC LE JUGEMENT PROFESSIONNEL

MELS-UQTR

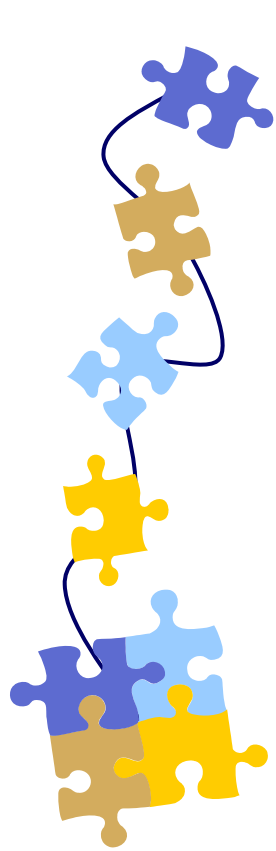
DFTPS-DGFJ-DR



MELS-UQTR
DFTPS-DGFJ-DR

Moment de réflexion

- Qu'est-ce qu'évaluer, selon moi?
- Qu'est-ce qu'évaluer, selon la perception de mes collègues?
- Comment pourrait-on évaluer en équipe-cycle?



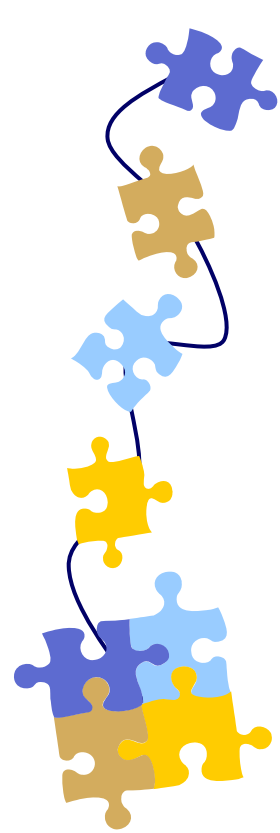
MELS-UQTR

DFTPS-DGFJ-DR

Évaluation des compétences

- Faire émerger des conceptions de l'évaluation et en discuter
- Établir des intentions d'évaluation en équipe-cycle
- Se donner un plan d'évaluation collectif en équipe-cycle ou en équipe-école (portfolio de cycle)

(Lafortune, 2004)



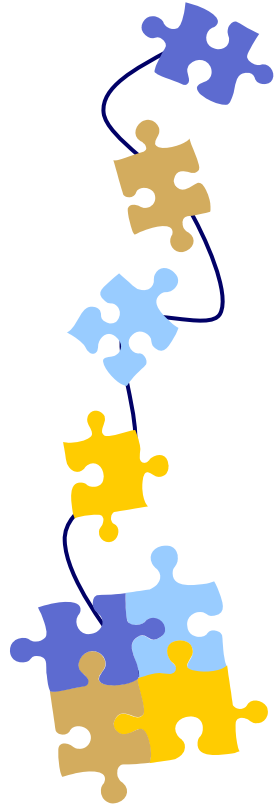
Moment de réflexion

- Quels sont les changements à apporter à ses pratiques d'accompagnement en lien avec le développement du jugement professionnel, l'évaluation et le travail en équipe-cycle?

MELS-UQTR

DFTPS-DGFJ-DR

Conclusion



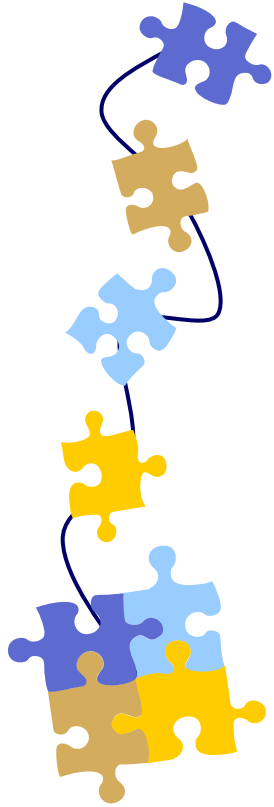
MELS-UQTR

DFTPS-DGFJ-DR

DANS LE CADRE DE CHANGEMENTS EN ÉDUCATION,
DANS LE CADRE DE L'EXERCICE ET DU DÉVELOPPEMENT
DU JUGEMENT PROFESSIONNEL,

- Nécessité de la mise en place d'équipes-cycle, d'équipes de collègues
- Réflexion sur des façons d'amorcer des démarches de coconstruction
- Amorce de démarche de réflexion collective: confrontation des idées pour plus de créativité
- Réflexion à propos du développement de la compétence émotionnelle pour son influence sur l'exercice du jugement professionnel
- Amorce de démarches de pratique réflexive: jugement professionnel, sens éthique, identité professionnelle

Bibliographie

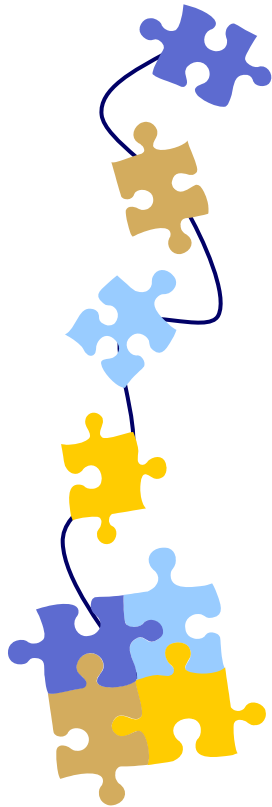


MELS-UQTR

DFTPS-DGFJ-DR

- Gohier, C., D. Jeffrey (dir.) (2005). *Enseigner et former à l'éthique*, Québec, Les Presses de l'Université Laval.
- Gohier, C., N. Bednarz, L. Goudreau, R. Pallascio et G. Parent (dir.) (1999). *L'enseignant : un professionnel*, Québec, Presses de l'Université du Québec, 174 pages.
- Bégin, L. (1998). «La compétence éthique : une notion à contenu variable», dans Desaulniers, M.-P., F. Jutras, P. Lehuis et G.A. Legault (dir.), *Les défis éthiques en éducation*, Québec, Presses de l'Université du Québec, p. 27-37.
- Bouchard, N. (dir.) (2004). *Éduquer le sujet éthique par des pratiques novatrices en enseignement et en animation*, Québec, Presses de l'Université du Québec, 176 pages.
- Bourgeault, G. (2004). *Éthiques dit et non-dit, contredit, interdit*, Québec, Presses de l'Université du Québec, 131p.
- Bourgeault, G. (2005). « *La responsabilité professionnelle et l'acte d'enseigner ou de former* », dans C. Gohier et D. Jeffrey (dir.), *Enseigner et former à l'éthique*, Québec, Les Presses de l'Université Laval, p. 61-78.
- Chéné, A. (2005). « Les enseignants et le défi éthique du pragmatisme », dans C. Gohier et D. Jeffrey (dir.), *Enseigner et former à l'éthique*, Québec, Les Presses de l'Université Laval, p. 111-130.
- Comité d'organisation de la formation du personnel enseignant (2004). *Pour une éthique partagée dans la profession enseignante*, Québec, Gouvernement du Québec, Ministère de l'Éducation, 62p.
- Daniel, M.-F. avec la collaboration de M. Darveau, L. Lafortune et R. Pallascio (2005). *Pour l'apprentissage d'une pensée critique au primaire*, Québec, Presses de l'Université du Québec, 165p.
- Desaulniers, M.-P., F. Jutras, et G. A. Legault. (2005). « Les enjeux de la compétence éthique dans la formation des enseignants », dans C. Gohier et D. Jeffrey (dir.), *Enseigner et former à l'éthique*, Québec, Les Presses de l'Université Laval, p. 131-147.
- Desaulniers, M.-P., F. Jutras, P. Lehuis et G.A. Legault (dir.) (1998). *Les défis éthiques en éducation*, Québec, Les Presses de l'Université du Québec.
- Hadji, C. (1999). *L'évaluation démystifiée : mettre l'évaluation scolaire au service des apprentissages*, Paris, ESF, 126p.
- Hostetler, K.D. (1997). *Ethical Judgment in Teaching*, Boston, Allyn et Bacon, 229 p.
- Jeffrey, D. (2005). « Transmission de valeurs et enseignement », dans C. Gohier et D. Jeffrey (dir.), *Enseigner et former à l'éthique*, Québec, Les Presses de l'Université Laval, p. 149-166.

Bibliographie (suite)

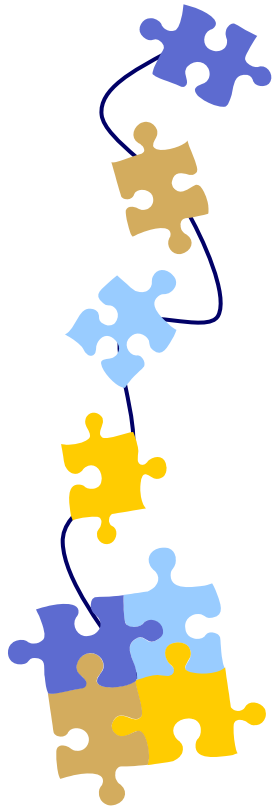


MELS-UQTR

DFTPS-DGFJ-DR

- Lafortune, L. (2008a). « Fascicule 3 : Exercice et développement du jugement professionnel ». *Accompagner le processus d'apprentissage-évaluation dans l'école québécoise. Aide à l'apprentissage et reconnaissance des compétences*, document inédit, récupéré le 4 août 2008 dans la rubrique : Accompagner l'évaluation des apprentissages dans l'école québécoise, sur le site Internet [http : //www.uqtr.ca/accompagnement recherche](http://www.uqtr.ca/accompagnement_recherche).
- Lafortune, L. (2008b). « L'exercice et le développement du jugement professionnel pour l'évaluation des apprentissages », dans L. Lafortune et L. Allal (dir.), *Jugement professionnel en évaluation : pratiques enseignantes au Québec et à Genève*, Québec, Presses de l'Université du Québec, 254p.
- Lafortune, L. et L. Allal (dir.) (2008). *Jugement professionnel en évaluation : pratiques enseignantes au Québec et à Genève*, Québec, Presses de l'Université du Québec, 254 p.
- L. Lafortune, S. Ouellet, C. Lebel et D. Martin (dir.) (2008) *Réfléchir pour évaluer des compétences professionnelles à l'enseignement*, Québec, Presses de l'Université du Québec
- Lafortune, L. avec la collaboration de C. Lepage, F. Persechino (2008a). *Compétences professionnelles à l'accompagnement. Un référentiel*, Québec, Presses de l'Université du Québec.
- Lafortune, L. avec la collaboration de C. Lepage, F. Persechino et K. Bélanger (2008b). *Un modèle d'accompagnement professionnel d'un changement. Pour un leadership novateur*, Québec, Presses de l'Université du Québec.
- Lafortune, L. avec la collaboration de C. Lepage (2008c). *Guide d'accompagnement professionnel d'un changement*, Québec, Presses de l'Université du Québec.
- Lafortune, L. (2007). « Le développement du jugement professionnel : une perspective socioconstructiviste », dans L. Bélair, D. Laveault et C. Lebel (dir.), *Les compétences professionnelles en enseignement et leur évaluation*, Ottawa, Presses de l'Université d'Ottawa, p.7-24.
- Lafortune, L. et C. Deaudelin (2001). *Accompagnement socioconstructiviste. Pour s'approprier une réforme en éducation*, Québec, Presses de l'Université du Québec, 208 p.
- Lafortune, L. avec la collaboration de S. Cyr et B. Massé et la participation de G. Milot et K. Benoit (2004). *Travailler en équipe-cycle. Entre collègues d'une école*, Québec, Presses de l'Université du Québec, 298 p.
- Lafortune, L. (dir.) (2004). *Le questionnement en équipe-cycle. Questionnaires, entretiens et journaux de réflexion*, Québec, Presses de l'Université du Québec, 345 p.

Bibliographie (suite)



- Lafortune, L. et D. Martin (2004). « L'accompagnement. Processus de coconstruction et culture pédagogique », dans M. L'Hostie et L.-P Boucher (dir.), *L'accompagnement en éducation. Un soutien au renouvellement des pratiques*, Québec, Presses de l' Université du Québec, p.49-62, 192 p.
- Le Boterf, G. (2000). *Compétence et navigation professionnelle*, Paris, Éditions d'Organisations, 332 p.
- Lipman, M. (1995). *À l'école de la pensée*, Bruxelles, De Boeck, 348 p.
- Martin, D. et P.-A. Doudin (2000). « De l'utilité de la pensée réflexive pour améliorer l'efficacité de l'école », dans R. Pallascio et L. Lafortune (dir.), *Pour une pensée réflexive en éducation*, Québec, Presses de l'Université du Québec, p. 47-67, 349p.
- Ministère de l'Éducation (2004). *Programme de formation de l'école québécoise*, enseignement secondaire, premier cycle, Québec, Gouvernement du Québec, Ministère de l'Éducation, 575 p.
- Ministère de l'Éducation (2003b). *Politique d'évaluation des apprentissages : être évalué pour mieux apprendre*, Québec, Gouvernement du Québec, Ministère de l'Éducation, 68 p.
- Ministère de l'Éducation (2002a). *L'évaluation des apprentissages au préscolaire et au primaire, Cadre de référence*, Québec, Gouvernement du Québec, Ministère de l'Éducation, 59 p.
- Ministère de l'Éducation (2001). *Programme de formation de l'école québécoise : enseignement préscolaire et primaire* Québec, Gouvernement du Québec, Ministère de l'Éducation, 350 p.
- Ottavi, D. (2004). « La disparition de l'éducation morale : une fatalité? », dans *Éthique et éducation. L'école peut-elle donner l'exemple?*, Actes de la journée d'étude organisée par la Fondation Ostad Elahi – Éthique et solidarité humaine au ministère de la Jeunesse, de l'éducation nationale et de la recherche, Paris, L'Harmattan, p. 47-56.
- Pallascio R., M.-F. Daniel et L. Lafortune (dir.) (2004). *Pensée et réflexivité : théories et pratiques*, Québec, Presses de l'Université du Québec, 220 p.
- Pallascio, R. et L. Lafortune (dir.) (2000). *Pour une pensée réflexive en éducation*, Québec, Presses de l'Université du Québec, 349 p.
- Pallascio, R., P. Angenot, L. Lafortune, L. Julien, M. Nachbauer et G. Gosselin (1999). « Les compétences argumentatives et créatives, clés essentielles de l'affirmation de l'identité professionnelle des enseignants », dans C. Gohier (dir.), *L'enseignant, un professionnel*, Québec, Presses de l'Université du Québec, p. 57-75, 174 p.
- Paquay, L., M. Altet, E. Charlier et P. Perrenoud (dir.) (1998). *Former des enseignants professionnels. Quelles stratégies ? Quelles compétences ?*, 2e édition, Bruxelles, de Boeck Université, 265 p.
- Yurén, T. (2000). *Quelle éthique en formation?* Traduction Hélène Blocqaux et Marina Borghino, Montréal, L'Harmattan, 107 p.

MELS-UQTR
DFTPS-DGFJ-DR